

# SOCIAL RETURN ON INVESTMENT 2017

FUNDAMENTET

FUNDAMENTET  
Sociale forandringer i bæredygtigt fællesskab





Lind Invest ApS  
Værkmestergade 25, niveau 14  
DK-8000 Aarhus C  
[www.lind-invest.dk](http://www.lind-invest.dk)

CVR: 26 55 92 43



FUNDAMENTET  
Karupvej 6,1  
DK- 8000 Aarhus C  
[www.fundamentet.org](http://www.fundamentet.org)

CVR: 35 42 86 82

Stiftet: 2014  
Hjemsted: Aarhus, Danmark  
Ledelse: Steffen Rasmussen

---

#### SOCIAL RETURN ON INVESTMENT RAPPORT FOR FUNDAMENTET 2017

Rapporten er udarbejdet af Lind Invest med datagrundlag fra Fundamentet fra kalenderåret 2016. Selve analysen i rapporten er færdigudarbejdet den 31. juli 2017.

Ansvar og layout: Jakob Gjeraae Sabroe, Matvei Andersen og Gitte Thordahl Jespersen, Lind Invest.

# INDHOLD

**04 SAMMENFATNING**

**05 FORMÅL**

**06 INTRODUKTION**

INTRODUKTION TIL FUNDAMENTET

ORGANISATIONSSTRUKTUR

**09 METODE**

**11 DATA**

**12 INTERESSEENTER**

**15 SROI-BEREGNING**

INPUT

OUTPUT OG OUTCOME

BORGERHJÆLPEN

BEHANDLINGSRUMMENE

PROJEKT VI TROR PÅ DIG

FRIVILLIGE

UDREGNING AF SROI-RATIOEN

TILBAGEBETALINGSPERIODE

SENSITIVITETSANALYSE

**27 ANDEN VÆRDISKABELSE**

**29 KONKLUSION**

---

30 REFERENCER

31 BILAG 1: IMPACT MAP

36 BILAG 2: USIKKERHEDER OG ANTAGELSER

# SAMMENFATNING

## SOCIAL RETURN ON INVESTMENT

Denne rapport analyserer den samlede værdi, som Fundamentet i 2016 skabte for sine brugere, frivillige og for samfundet generelt. Fundamentet er en forening i Aarhus, der tilbyder hjælp til udsatte borgere. I Borgerhjælpen har man mulighed for at få gratis rådgivning og hjælp til sine problemer. I Behandlingsrummene tilbydes gratis behandling af fysiske og psykiske problemer af professionelle behandlere. Derudover har foreningen et projekt henvendt unge under 30 år kaldet Projekt Vi Tror På Dig (VTPD). Projektet hjælper ud fra et helhedsorienteret fokus de unge ud af misbrug og andre personlige problemer, og hjælper i gang med et arbejde eller uddannelse.

Analysen er centreret omkring metoden Social Return on Investment (SROI), som danner ramme for en monetær værdiansættelse af frivilligt arbejde og sociale effekter. Metoden værdiansætter investeringer lavet i den sociale indsats og sammenholder disse med den værdi, indsatsen skaber for de involverede.

I Fundamentet investeres der i form af private donationer, offentlige tilskud og foreningens egne indtægter samt de frivilliges tidsinvestering. Effekter skabt af Fundamentet inkluderer værdien skabt for brugerne, som opnår forbedret psykisk helbred, forøget livskvalitet, beskæftigelse og sparede behandlingsudgifter. Derudover indgår værdien skabt for de frivillige, som opnår forøget livskvalitet ved frivilligt arbejde samt værdi skabt for det offentlige, som opnår sparede udgifter til sundhed og skatteindtægter af øget beskæftigelse. I analysen er effekterne opdelt for Borgerhjælpen, Behandlingsrummene og VTPD samt for de frivillige, dermed identificeres effekten af hvert program.

Resultatet af analysen er, at for hver 1 krone, der investeres i Fundamentet, skabes der for 7,74 kroners værdi for Fundamentets interessenter og for samfundet generelt.

Dette er et flot afkast, som viser at Fundamentets indsats skaber stor værdi for brugerne af de anvendte midler. Der er desuden foretaget forskellige sensitivitetsanalyser for at klarlægge de usikkerheder, der måtte være i analysen.

Derudover er der i analysen identificeret andre effekter, som det ikke har været muligt at sætte en monetær værdi på. Dette er effekter vedrørende beskæftigelse og uddannelse efter henvendelse i Borgerhjælpen og Behandlingsrummene, bedre social tilknytning til familie og omgangskreds, reduktion i fysiske sygdomme og forebyggende arbejde mod fremtidige psykiske og fysiske problemer. Beregningerne viser således kun en del af den samlede værdiskabelse i Fundamentet, og dette er vigtigt at have med i vurderingen af Fundamentets indsats.

Fundamentets mange forskellige tilbud kombineret med deres helhedsorienterede tilgang sikrer, at en udsat målgruppe får hjælp – og hjælp i øjenhøjde. Den høje værdiskabelse og den store tilgang, som Fundamentet oplever, beviser, at Fundamentet tilbyder et vigtigt og effektivt supplement til den offentlige indsats.

» For hver 1 krone, der investeres i Fundamentet, skabes der for 7,74 kroners værdi for Fundamentets interessenter og for samfundet generelt «

# FORMÅL

## SOCIAL RETURN ON INVESTMENT

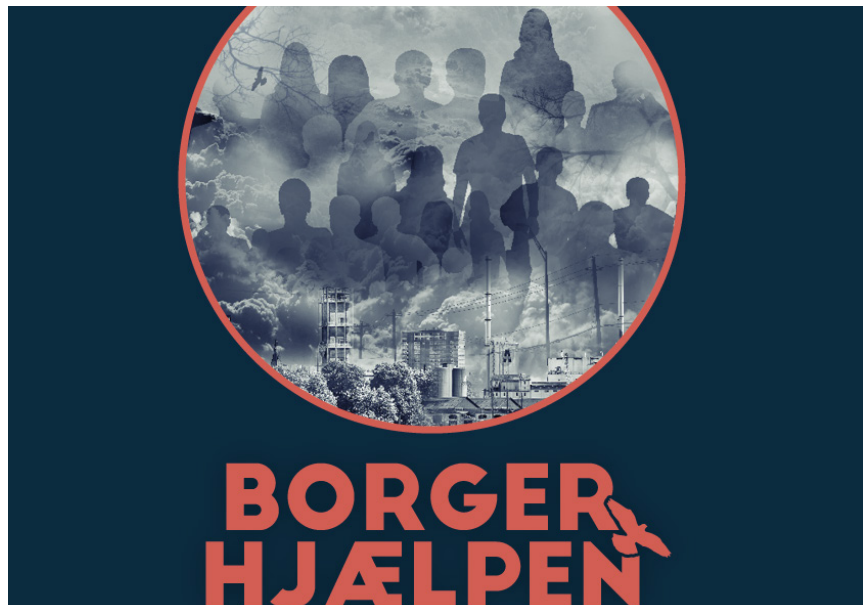
Formålet med analysen er at estimere den værdi, der i 2016 blev skabt gennem Fundamentets aktiviteter. Dette gøres for at vise læseren og forskellige interessenter, hvilken værdi organisationen skaber – både samfundsmæssigt og socialt. Et biprodukt af analysen er en grundig gennemgang af organisationen, hvilket giver et indblik i dens aktiviteter, hvordan organisationen arbejder, hvem dens interessenter er, og for hvem værdien skabes.

Analysen er udarbejdet med det sigte at blive anvendt både internt og eksternt. Internt kan analysen bidrage med nyttig information omkring resultaterne af de forskellige aktiviteter. På baggrund af disse kan det derfor internt drøftes, hvorvidt der skal ske tilpasninger af de eksisterende tilbud med det formål at forbedre hjælpen til målgruppen. Eksternt kan analysen bruges som dokumentation for organisationens værdiskabelse. Denne dokumenta-

tion kan være værdifuld for eksisterende samarbejdspartnere og potentielle donorer. Dermed kan analysen være med til at sikre den fortsatte drift og udvikling.

Analysen tager udgangspunkt i effekterne skabt i året 2016. Udover de inkluderede effekter er der potentielt en række langsigtede positive effekter, som ikke er inkluderet på nuværende tidspunkt.

Det er en afgørende del af Lind Invests tilgang til socialt ansvar at opgøre og analysere effekterne i de projekter, vi støtter. Dette gøres for at sikre, at der er et fornuftigt forhold mellem input og output i projekterne, og at projekterne dermed kommer målgruppen og samfundet mest muligt til gavn.



# INTRODUKTION FUNDAMENTET

Fundamentet er en nystartet frivillig forening per 1. marts 2014, der fra dets lokaler beliggende på Karupvej i Aarhus tilbyder gratis hjælp til udsatte borgere i alle aldre. Fundamentet omkranser sociale problematikker såsom ensomhed, angst, gæld, misbrug, sorg m.m. Tilgangen er helhedsorienteret og med fokus på den individuelle og så er det anonymt. Fundamentet består af Borgerhjælpen, Behandlingsrummene og Projekt Vi Tror På Dig, som er præsenteret mere dybdegående i de næste afsnit. Derudover er der også en værestedsfunktion til borgere i forløb samt Fundamentet tilbyder forskellige aktiviteter i form af lektiehjælp, fællesture, events, foredrag og rådgivning.

Formålet med Fundamentet er at hjælpe udsatte borgere, som har givet op over for det offentlige og derfor ikke har andre steder at gå hen. Fundamentet opfylder et vigtigt og ellers udækket behov for gratis og anonym hjælp. Derudover aflaster de det offentlige ved at forebygge indlæggelser samt ved at hjælpe de udsatte i beskæftigelse og på vej til et stabilt liv gennem behandlinger og rådgivning.

Fundamentets bestyrelse består af syv personer og supplerer ledelsen, som består af en daglig leder. Foreningen drives for lidt over to millioner om året, og i 2016 havde de over 3.000 henvendelser i Borgerhjælpen og Behandlingsrummene samt næsten 60 unge deltagere i Projekt Vi Tror På Dig. Fundamentet har et tæt samarbejde med Værestedet i Jægergårdsgade, hvor Fundamentets ansatte og frivillige ofte bruger tid med brugerne, og hvorfra brugerne ofte bliver henvist til Fundamentet for at få hjælp og behandling.

Fundamentet drives primært for offentlige midler fra blandt andet Aarhus Kommune og Socialministeriet samt private donationer og medlemskaber. Ved siden af de disse indtægter udfører de også fundraising

til den daglige drift ved at levere forskellige services såsom kampagner og andet grafisk arbejde til foreninger og virksomheder. Der afholdes diverse koncerter og udlejes kontorpladser til virksomheder, hvor indtægterne går til foreningen. Derudover rejser en række mennesker fra Fundamentets udsatte-hold rundt og holder oplæg om livet som socialt udsat, hvoraf en del af honoraret går til Fundamentets drift.

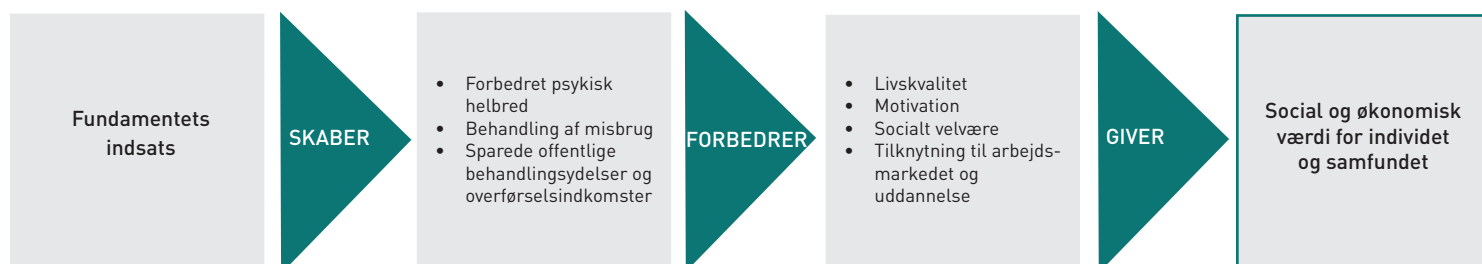
Antallet af både frivillige og henvendelser hos Fundamentet har været støt stigende siden åbningen, og derfor har der været et ønske fra Fundamentets side om at få mere plads. Det ønske blev realiseret den 1. april 2016, hvor Fundamentet flyttede til nye og større lokaler på Karupvej. Fundamentet havde sidst på året syv fuldtidsansatte, seks deltidsansatte og to praktikanter, derudover har driften været baseret på frivilligt arbejde fra blandt andet psykologer, massører, fysioterapeuter, ergoterapeuter, socialrådgivere og pædagoger – primært uddannede behandlere, men også studerende.

For at kunne påvise effekten af deres arbejde har Fundamentet tidligere udført en mindre brugertilfredshedsundersøgelse, som konkluderer, at brugerne i meget høj grad er tilfredse med deres behandling hos Fundamentet, opnår større livsglæde og i stor grad får bugt med misbrugsproblemer<sup>1</sup>.

Sidste år blev den første SROI-rapport for Fundamentet udarbejdet baseret på deres indsats i 2015. Her var konklusionen, at for hver 1 krone investeret i Fundamentet, så skabes der for 13,65 kroner værdi for Fundamentets interessenter og samfundet i det hele taget.

Denne SROI-rapport for 2016 bygger på en anderledes model, hvor den inkluderer nogle andre antagelser og der er indført ændringer i metoden, for at gøre

FIGUR 1: FORANDRINGSTEORI FOR FUNDAMENTET



# INTRODUKTION FUNDAMENTET

beregningerne mere præcise og valide. Det er derfor vigtigt at understrege, at SROI-ratioerne for henholdsvis 2015 og 2016 ikke kan sammenlignes direkte, og at forskellige resultater ikke er tegn på, at Fundamentets indsats har været bedre eller dårligere – det skyldes ændringer i metoden.

Det er vigtigt at have for øje, at SROI-ratioen ikke kan stå alene, og at Fundamentet også skaber meget værdi for deres brugere og interessenter, der ikke kan værdiansættes monetært. Dette er gennemgået i afsnittet "Anden værdiskabelse".

Analysen opsummeres i bilag 1, hvor et Impact Map illustrerer processen og udregningerne.

## Borgerhjælpen

Borgerhjælpen er en indsats for udsatte og sårbare borgere, hvor de kan få hjælp til forskellige problemstillinger, som de har svært ved at finde hjælp til andre steder. Projektet er udsprunget af at nytænke indsatsen over for udsatte borgere, der i højere grad har efterspurgt netop denne type hjælp. Dette gælder blandt andet at håndtere kontakt til det offentlige, finde en bolig samt privatøkonomiske forhold. Tilbuddet er anonymt, uden venteliste og ordinær sagsbehandling, hvor de bliver mødt i øjenhøjde med empati, åbenhed og forståelse for deres problem. Hos Borgerhjælpen er der fast tilknyttet ansatte og frivillige med kompetente og erfarne med baggrunde som socialrådgivere, pædagoger mv.

## Behandlingsrummene

Her er det muligt for brugerne at få lindret fysiske og psykiske smerter af udsatte, frivillige behandlere

gratis. Der tilbydes psykologhjælp, massage, fysioterapi, ergoterapi, psykoterapi m.m. Behandlingsrummene er udvidet efter, at Fundamentet i marts 2016 fik et rum mere grundet den store efterspørgsel på behandlinger. Formålet med Behandlingsrummene er at sikre at udsatte borgere, der ikke har midlerne, har mulighed for at få behandlinger efter deres behov. Der er en stor gruppe frivillige behandlere tilknyttet, som er uddannet eller under uddannelse til psykologer, fysioterapeuter, massører, psykoterapeuter mv., hvilket gør det muligt at holde Behandlingsrummene åbne alle ugens hverdage.

## Projekt Vi Tror På Dig

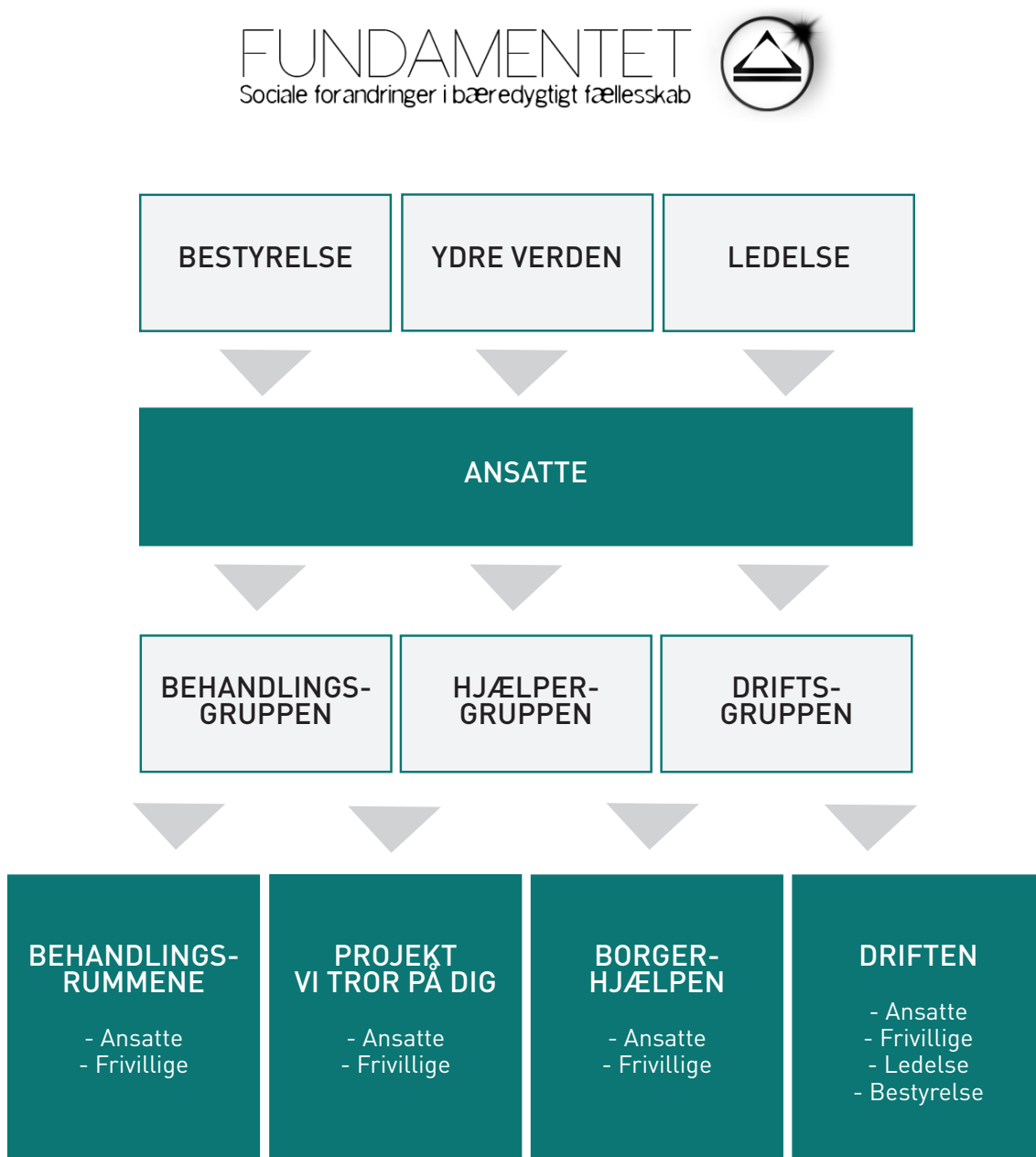
Et af de mest succesfulde projekter hos Fundamentet er Projekt Vi Tror På Dig (VTPD), som hjælper udsatte unge med at komme ud af misbrug og personlige problemer, og i gang med uddannelse eller i arbejde. Projektet er en specialiseret indsats rettet primært mod personer i alderen 18-29 år, som har brug for hjælp. Ofte kan unge ikke rummes i de kommunale tilbud, hvorfor Fundamentet samarbejder med Aarhus Kommune omkring henvisning til Fundamentet. De unge kan deltage i projektet som hovedforløb, hvor de bruger fuldtid på et længerevarende projektforløb med det formål at komme i gang med uddannelse eller arbejde, eller de unge kan deltage i projektet som biforløb, hvor de deltager ved siden af eventuelt arbejde eller uddannelse. Projekt Vi Tror På Dig skal hvert år hjælpe cirka 50 udsatte unge i både hoved- og biforløb.

TABEL 1: KARAKTERISTIKA FOR BORGERHJÆLPEN, BEHANDLINGSRUMMENE OG PROJEKT VI TROR PÅ DIG

BORGERHJÆLPEN	BEHANDLINGSRUMMENE	PROJEKT VI TROR PÅ DIG
<ul style="list-style-type: none"> <li>- Store og små problemer</li> <li>- Privatøkonomisk rådgivning</li> <li>- Hjælp med bolig</li> <li>- Vejledning til forståelse af dokumenter fra det offentlige</li> <li>- Hjælp til møder med det offentlige</li> <li>- Pludselig opstået angst</li> <li>- Sorg</li> <li>- Viden om uddannelser</li> </ul>	<ul style="list-style-type: none"> <li>- To behandlingsrum</li> <li>- Gratis behandling</li> <li>- Behandling indenfor: Psykologhjælp, fysioterapi, massage, akupunktur, ergoterapi, psykoterapi</li> <li>- Professionelle behandlere inden for mange fagområder</li> </ul>	<ul style="list-style-type: none"> <li>- Hoved- og biforløb målrettet uddannelse eller job</li> <li>- Råd og vejledning fra mentor</li> <li>- Forandring af livsvilkår</li> <li>- Økonomisk hjælp</li> <li>- Hjælp ud af misbrug</li> <li>- Personlig fysisk træning</li> <li>- Forskellige behandlinger</li> <li>- Sociale aktiviteter</li> </ul>

# INTRODUKTION FUNDAMENTET

FIGUR 2: ORGANISATIONSSTRUKTUR





# METODE

## SOCIAL RETURN ON INVESTMENT

Med inspiration fra traditionelle økonomiske udregninger, som Return on Investment og Cost-benefit-analyse, er metoden Social Return on Investment (SROI) blevet udviklet til at hjælpe med at kvantificere og værdiansætte den effekt, som sociale velgørenhedsprojekter og organisationer skaber for målgruppen og samfundet.

SROI-metoden tager afsæt i, hvilke interessenter der påvirkes af projektet, og hvilken effekt disse interessenter oplever som konsekvens af projektet. Herefter tilknyttes en monetær værdi til effekten.

Nogle af effekterne kan dog desværre ikke værdiansættes monetært, og derfor kan de ikke indgå i beregningerne. Disse vil i stedet blive behandlet i afsnittet "Anden værdiskabelse".

Værdien af de skabte effekter sammenholdes med det samlede input i form af tilskud, donationer og frivilliges tidsinvestering. Herved findes SROI-ratioen, som er et mål for, hvor meget værdi projektet genererer per investeret krone.

Der findes forskellige modeller for SROI-analyse. Denne analyse tager udgangspunkt i SROI-metoden udviklet af det tidligere Office of the Third Sector (OTS), som hørte under det britiske Cabinet Office<sup>2</sup>. Metoden er i fortsat udvikling, men er blevet flittigt brugt af analyseinstitutter og fonde i forbindelse med studier af sociale projekter og organisationer<sup>3</sup>. Denne analyse tager udgangspunkt i metoden, fordi den er benyttet og anerkendt.

Selvom hovedfokuset i en SROI-analyse er at estimere værdien af sociale indsatser, så bidrager analysen med meget andet. Udarbejdelsen af en SROI-analyse er med til at overskueliggøre, hvilke interessenter der

findes, og hvordan der skabes forandring for målgruppen. For organisationerne kan dette skabe en bedre forståelse for, hvordan de opnår forandringer og forbedringer i målgruppens situation. Analysen kan også bruges til at synliggøre og kommunikere de effekter, som organisationen skaber, ud til eksterne interessenter.

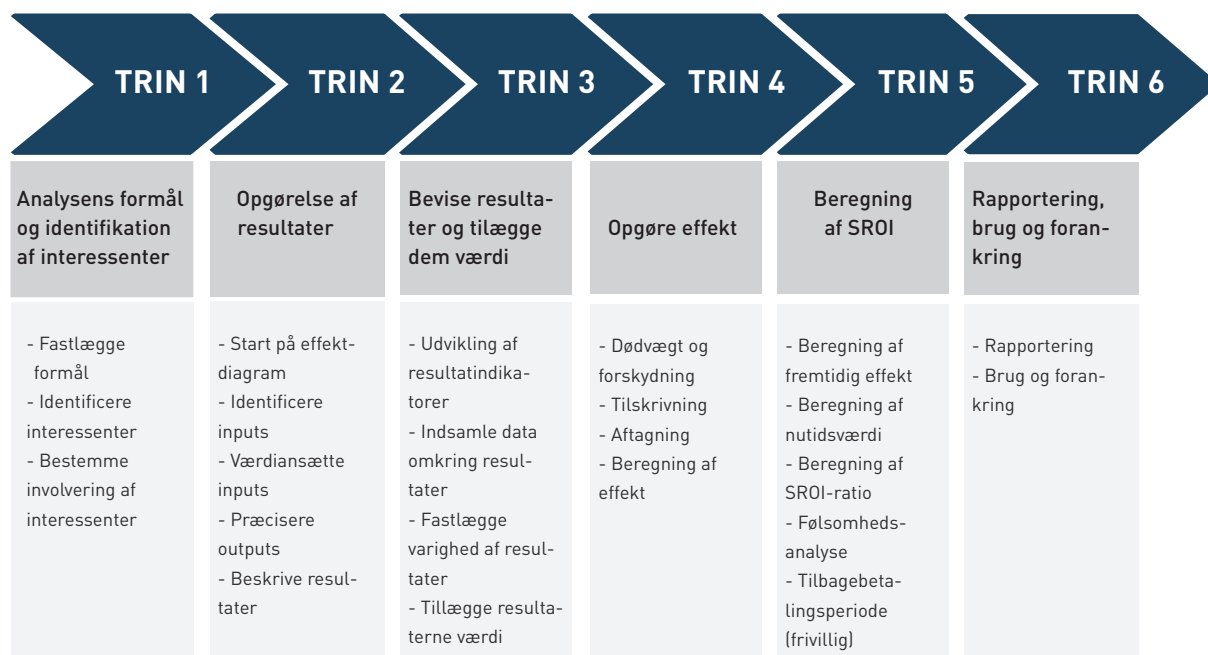
SROI-metoden bygger på 6 trin, der også vil fungere som ramme for denne analyse. Først defineres analysens formål og interessenter, dernæst identificeres inputs og resultater, og disse tillægges en finansiel værdi. Herefter udregnes en SROI-ratio, så laves en følsomhedsanalyse og til sidst rapporteres resultatet. De forskellige trin er vist i figur 3, side 10.

Der findes forskellige statistiske metoder til at øge validiteten af resultaterne i en analyse<sup>4</sup>. Tabel 2, side 10, viser de forskellige analyseniveauer og den statistiske metode, der bruges, for hvert niveau. Højere analyseniveauer medfører en stærkere kausalitet og troværdighed forbundet med analysens konklusion. Analysen af Fundamentet befinder sig på niveau 1, hvor målgruppen på en række områder sammenlignes før og efter interventionen. Selvom dette er det laveste analyseniveau, kan analysens resultat stadig antages at være validt. Gennem en spørgeskemaundersøgelse er et udsnit af brugerne blevet spurgt ind til en række spørgsmål, hvilket har gjort beregningerne mere præcise og øget validiteten af analysen.

# METODE

## SOCIAL RETURN ON INVESTMENT

FIGUR 3: DE SEKS TRIN I EN SOCIAL RETURN ON INVESTMENT ANALYSE



TABEL 2: ANALYSENIVEAUER OG STATISTISKE METODER<sup>5</sup>

NIVEAU	DESIGN	STATISTISK METODE
5	Randomiserede kontrollerede eksperimentale forsøg	Evalueringer af randomiserede kontrollerede forsøg af påvirkning på en forsøgsgruppe og en kontrolgruppe.
4	Næsten perfekte eksperimentale forsøg	Evalueringer baseret på en naturligt opstået hændelse, som ikke er randomiserede eller kontrollerede.
3	Regressionsanalyse	Ikke-eksperimentale evalueringer, hvor forsøgsgruppe og kontrolgruppe evalueres på baggrund af forskellige observerede karakteristika.
2	Sammenligning af to grupper	Studie af to grupper: en forsøgsgruppe og en kontrolgruppe. Der kontrolleres ikke for forskelle i mellem de to grupper.
1	Analyse af før og efter	Studie af én gruppe før og efter en påvirkning. Der benyttes ikke en kontrolgruppe til sammenligning.

# DATA

## SOCIAL RETURN ON INVESTMENT

En af de største udfordringer, der opstår i udarbejdelsen af en SROI-analyse, er behovet for kvantitativ data. Det kan ofte være svært for organisationer og sociale projekter at indsamle kvalificeret og validt data, hvilket kan gøre det svært at kvantificere deres resultater. Denne analyse tager udgangspunkt i Fundamentets egen dataindsamling. Dataindsamlingen indeholder spørgeskemaer og optællinger vedrørende brugerne og opgørelser af Fundamentets aktiviteter.

Spørgeskemaerne er udviklet af Lind Invest i samarbejde med Fundamentet og besvaret i perioden 1/1-2016 til 31/12-2016 af 31 anonyme brugere ud af de cirka 200 unikke brugere, som har besøgt Fundamentet i løbet af året. Disse 31 besvarelser er ligeligt fordelt fra de tre programmer; 10 fra Borgerhjælpen, 10 fra Behandlingsrummet og 11 fra Projekt Vi Tror På Dig. Spørgeskemaerne giver vigtig information om brugernes tilknytning til Fundamentet, hvilke problemer de får hjælp med, hvordan deres tilfredshed var med hjælpen og en indikation af, hvor de ville have henvendt sig, hvis Fundamentet ikke havde eksisteret.

Optællingerne af brugere er foretaget gennem Fundamentets bookingsystem, hvor der dagligt registreres antallet af besøgende og antallet af nye besøgende. Her bliver brugere registreret uden CPR-nummer, da

Fundamentet vægter anonymitet meget højt af hensyn til sine brugere. Ud fra disse optællinger har det derfor været muligt at fastsætte et meget præcist estimat for det samlede antal af henvendelser og antallet af unikke brugere i 2016 uden at bryde med anonymitetsprincippet. For Projekt Vi Tror På Dig er antallet af unikke brugere estimeret ud fra antallet af hovedforløb og biforløb i 2016, hvor antagelsen er, at et biforløb udgør under halvdelen af et hovedforløb og dermed er effekten mindre her.

Opgørelserne dækker over de frivilliges og ansattes timeantal samt antallet af forskellige behandlinger og organisationens økonomi. Denne indsamling er foretaget af Fundamentets administration over hele året, hvilket giver meget præcise opgørelser over Fundamentets aktiviteter.

Dataindsamlingen hos Fundamentet er fortsat under udvikling og forbedring, og derfor er der en vis usikkerhed forbundet med dataindsamlingen, hvilket kan relatere sig til formuleringerne i spørgeskemaerne, opgørelsen over besøg, antallet af unikke brugere osv. Dette er diskuteret i bilag 2 "Usikkerheder og antagelser".



# INTERESSEENTER FUNDAMENTET

Følgende afsnit lister de interessenter, der er blevet identificeret i forhold til Fundamentets arbejde. Interessenterne præsenteres og begrundes med, hvorfor de er inkluderet eller ikke er inkluderet i analysen.

## Brugerne

Brugerne hos Fundamentet er centrale interessenter, eftersom Fundamentets eksistensgrundlag er at hjælpe deres brugere. Værdien, der skabes for brugerne, dækker over flere besparelser; sparede lægekonsultationer, sparede misbrugsbehandlinger og sparede udgifter til forskellige behandlinger såsom psykolog m.m. Derudover er der også en stor værdiskabelse, som dækker over deres personlige forandringer; forbedret psykisk helbred, lindring af smerter, at blive gældfri, at få en fast bolig, at komme ud af misbrug samt få bedre forudsætninger for at have et arbejde eller uddannelse. Brugerne er svære at generalisere, da de er meget forskellige og har mange forskellige komplekse problemer. Af den grund er brugerne opdelt efter deres kontakt med Fundamentet igennem de tre projekter; Borgerhjælpen, Behandlingsrummene og Projekt Vi Tror På Dig. Nogle af Fundamentets brugere indgår ikke i analysen, da de ikke har benyttet sig af nogle af de tre tilbud.

Brugerne er inkluderet i analysen, men deres tidsinput er ikke estimeret og inkluderet, da der er konsensus om ikke at gøre dette<sup>6</sup>. På outputsiden er brugernes oplevede effekter i form af bedre psykisk helbred mv. inkluderet.

## Brugernes familier og omgangskreds

Brugernes familier betragtes også som interessenter, da både de og omgangskredsen vil opleve effekterne og værdiskabelsen ved, at brugerne forbedrer deres mentale og sociale velvære. Det gælder både for brugernes ægtefæller, børn, forældre og nære venner. Gruppen er ikke taget med i den kvantitative analyse, da det ikke har været muligt at indsamle data eller mere specifik viden om effekten for gruppen.

## De frivillige hos Fundamentet

De frivillige er meget relevante for Fundamentets arbejde. I 2016 var der i gennemsnit tilknyttet 67 frivillige. De frivillige medarbejdere modtager ikke løn, men den tid, de investerer, er værdifuld for dem selv og samfundet - det betragtes som en alternativ omkostning. Denne omkostning betegner det økonomiske tab, de frivillige har ved at arbejde frivilligt i stedet for at tage et lønnet job. På den anden side oplever de frivillige en forbedret livskvalitet ved at arbejde frivilligt, og de får værdifulde erfaringer, som de kan bruge i deres fremtidige erhvervskarriere<sup>7</sup>. De frivillige er medtaget både på input- og outputsiden af analysen. Inputtet består af deres tidsinvestering, mens outputtet består af dels forbedret livskvalitet og dels tilegnede erfaringer. I analysen er der kun medtaget den forbedrede livskvalitet.

den af analysen. Inputtet består af deres tidsinvestering, mens outputtet består af dels forbedret livskvalitet og dels tilegnede erfaringer. I analysen er der kun medtaget den forbedrede livskvalitet.

## Det offentlige

Det offentlige oplever en række værdifulde effekter af Fundamentets arbejde gennem lavere udgifter til behandlinger, sparede sagsbehandlingstimer i kommunen og økonomisk gevinst ved øget beskæftigelse. Brugere, som har fået det bedre efter kontakten med Fundamentet, formodes at have færre besøg hos privatpraktiserende læger, psykologer og ved andre behandlingstilbud understøttet af det offentlige. Denne effekt er estimeret og inkluderet i analysen. I 2016 modtog Fundamentet et tilskud på 980.565 kroner fra Aarhus Kommune og Socialministeriet.

Det offentlige er inkluderet både på input- og outputsiden. På inputsiden er inkluderet den tilpassede del af det offentlige tilskud for Fundamentets driftsudgifter, hvilket er 931.865 kroner. Beløbet svarer til det offentlige bidrag til driftsudgifterne. På outputsiden opnår det offentlige driftsbesparelser og øgede skatteindtægter.

## Private bidragsydere

Bidragsyderne er primært interessenter gennem deres finansielle engagement i Fundamentet. Denne gruppe består af velgørende fonde, virksomheder og velhavende enkeltpersoner. Det vigtigste for denne gruppe er at sikre Fundamentets eksistens, og at der bliver ydet hjælp til personer, som har behov for det. Dermed bliver der ikke skabt en direkte værdi for denne gruppe, og derfor indgår bidragsyderne kun på inputsiden i analysen. Deres samlede bidrag i 2016 var på 843.742 kroner og det tilpassede beløb af driftsudgifterne er 801.838 kroner.

## Ansatte

De ansatte sikrer organiseringen af Fundamentets aktiviteter. De lægger tid og evner i, at Fundamentets indsats fungerer optimalt og effektivt, og at der leveres den bedst mulige hjælp til brugerne efter deres individuelle behov. Inputtet i form af omkostningerne til de ansatte er medregnet i driftsudgifterne. På outputsiden modtager de ansatte løn, men denne indregnes ikke - det gør i stedet effekten af deres arbejde i form af offentlige besparelser, brugernes forbedringer mv. Ledelse og ansatte indgår derfor ikke direkte i den kvantitative analyse udover som en del af den totale udgift.

Følgende interessenter er inddraget i analysen; brugerne, de frivillige, det offentlige og bidragsyderne.

# INTERESSETER FUNDAMENTET

**TABEL 3: OVERBLIK INTERESSETER I FUNDAMENTET**

GRUPPE	EFFEKT	INKLUDERET I ANALYSEN?
Brugerne	Sparede behandlingsbesøg, forbedret psykisk helbred, hjælp til behandling af misbrug og bedre tilknytning til arbejde og uddannelse.	Ja. Gruppen indgår som output.
Brugernes familier og omgangskreds	Afledte effekter af brugernes forbedrede resultater.	Nej. Gruppen indgår ikke.
De frivillige hos Fundamentet	Investerer tid og energi i Fundamentets arbejde, og oplever forbedret livskvalitet samt værdifulde erfaringer ved frivilligt arbejde.	Ja. Gruppen indgår både på input- og output-siden.
Det offentlige	Bidrager med tilskud til organisationens drift og oplever lavere velfærdsudgifter samt øgede skatteindtægter.	Ja. Gruppen indgår både på input- og output-siden.
Private bidragsydere	Bidrager til at sikre Fundamentets eksistens med finansielle bidrag.	Ja. Gruppen indgår som input.
De ansatte	Sikrer den daglige drift og organisering af Fundamentet.	Nej, men gruppen indgår indirekte i driftsudgifterne.

TABEL 4: KARAKTERISTIKA AF FUNDAMENTETS BRUGERE

## BORGERHJÆLPEN

- BORGERE MED SMÅ ELLER STORE PROBLEMER
- UDSATTE OG SÅRBARE BORGERE
- PERSONER, DER ER BLEVET HJEMLØSE
- PERSONER MED GÆLD OG DÅRLIG ØKONOMI
- PERSONER MED ANGST OG SORG
- PERSONER, DER SØGER VEJLEDNING TIL ARBEJDE OG UDDANNELSE

## BEHANDLINGSRUMMENE

- PERSONER MED FYSISKE SKADER OG PROBLEMER
- PERSONER MED PSYKISKE PROBLEMER
- PERSONER, DER MULIGVIS IKKE HAR RÅD TIL DISSE BEHANDLINGER

## PROJEKT VI TROR PÅ DIG

- UDSATTE UNGE
- KAN VÆRE PÅVIRKET AF MISBRUG
- PERSONER MED ØKONOMISKE PROBLEMER
- HAR SVÆRT VED AT TILPASSE SIG ARBEJDE ELLER UDDANNELSE
- PERSONER MED FYSISKE ELLER PSYKISKE PROBLEMER
- PERSONER, DER KÆMPER MED ENSOMHED, SORG OG ANGST

# BEREGNING

## SOCIAL RETURN ON INVESTMENT

I det følgende overordnede afsnit vil SROI-ratioen for Fundamentets indsats i 2016 blive udregnet. Først vil inputtet blive opgjort, hvorefter Fundamentets værdiskabelse estimeres opdelt i Borgerhjælpen, Behandlingsrummene, Projekt Vi Tror På Dig (VTPD) og for de frivillige. Dernæst vil SROI-ratioen blive udregnet efterfulgt af beregning af tilbagebetalingsperiode og en række sensitivitetanalyser.

Et komplet overblik over inputs og den skabte værdi i form af outputs, outcomes, finansielle indikatorer og tilretninger kan ses i bilag 1 "Impact Map". I bilag 2 "Usikkerheder/antagelser" er analysens væsentlige usikkerheder og antagelser diskuteret.

### INPUT

Følgende inputs er identificeret for Fundamentet:

#### Brugerne

Brugerne har et tidsinput, som i teorien kunne indregnes, da de kunne have brugt tiden andetsteds. Der er dog ifølge OTS konsensus om, at modtagernes tidsforbrug ikke medregnes i SROI-analysen<sup>8</sup>.

#### Frivillige medarbejdere

Frivillige medarbejdere har et tidsinput, og dette tidsforbrug skal omsættes til en finansiell værdi. Der er ikke fundet endelig konsensus om, hvordan dette tidsforbrug værdiansættes<sup>9</sup>. Som et estimat for den værdi, de frivillige opgiver ved at arbejde frivilligt, bruges den løn de kunne have tjent i et lønnet arbejde ofte. Værdien kan også antages at være lig med deres værdiansættelse af fritid, men da dette er sværere at værdiansætte, så benyttes lønnen som estimat i analysen.

Mange frivillige ville have arbejdet frivilligt et andet sted eller brugt tiden på andre fritidsaktiviteter i stedet for at arbejde og dermed ville de ikke have fået en løn alligevel – og derfor er deres alternativomkostning lig med nul. Dette er en dødvægt, som også er inkluderet i analysen. Gennem samtaler med de frivillige er det vurderet, at omtrent halvdelen ville have arbejdet frivilligt et andet sted og derfor er dødvægten sat til 50%.

Derudover er det realistisk at antage, at der er andre overvejelser, der gør Fundamentet attraktiv, end de som er identificeret i denne analyses output for eksempel relevant arbejdserfaring og nye kompetencer, som kan hjælpe de frivillige i deres erhvervskarriere<sup>10</sup>. Disse er ikke undersøgt yderligere i denne analyse. Hos Fundamentet er der både uddannede behandlere og studerende som frivillige, og derfor er alternativomkostningerne forskellige for de to grupper. For de studerende er alternativomkostningen bestemt til at være mindstelønnen, som er fundet til at være 112,42

kroner per time<sup>11</sup>. De uddannede dækker over mange forskellige professioner, hvor lønnen er forskellig. Lønnen for de uddannede er estimeret til at være 200 kroner per time, hvilket vurderes at være et rimeligt gennemsnit for de forskellige professioner.

I 2016 var der i gennemsnit 67 frivillige i Fundamentet som samlet udførte frivilligt arbejde i 2.198 timer. Af de 67 frivillige var 8 studerende og 59 uddannede behandlere.

Korrigeret for dødvægten i form af at halvdelen havde en alternativomkostning på nul, bliver værdien af de frivilliges nettoinput 208.307 kroner.

#### Driftsudgifter

På inputsiden indgår også Fundamentets driftsudgifter i 2016. Driftsudgifterne er gået til aflønning af medarbejdere, betaling af husleje og på anden måde sikring af gennemførelsen af Fundamentets aktiviteter. Driftsudgifterne er finansieret gennem offentlige tilskud og private bidrag. Derudover indgår Fundamentets egne socioøkonomiske indtægter i form af private medlemskaber, donationer, salg af foredrag og services, indtægter fra koncerter m.m.

Det er mere retvisende at anvende driftsudgifterne som input end de totale bidrag, da driftsudgifterne viser, hvor meget der rent faktisk er brugt til at opretholde Fundamentets aktiviteter.

Fundamentets driftsudgifter beløb sig i 2016 i alt til 2.090.737 kroner.

Baseret på de frivilliges investerede tid og Fundamentets driftsudgifter udregnes det samlede nettoinput til at være 2.299.044 kroner.

### VÆRDI SKABT AF FUNDAMENTET

I dette afsnit er Fundamentets værdiskabelse estimeret. Værdiskabelsen er opdelt i Borgerhjælpen, Behandlingsrummene, VTPD og de frivillige. Det gør det mere overskueligt at skelne mellem effekterne og dermed vurdere, hvor værdien skabes i organisationen. Først beskrives outputtet, dernæst omsættes det til et outcome, som med en finansiell indikator omsættes til en værdi. Til sidst bliver alle værdierne justeret med tilretninger, der tager højde for forskellige forhold, som påvirker effekten skabt af Fundamentet.

#### BORGERHJÆLPEN

##### Output

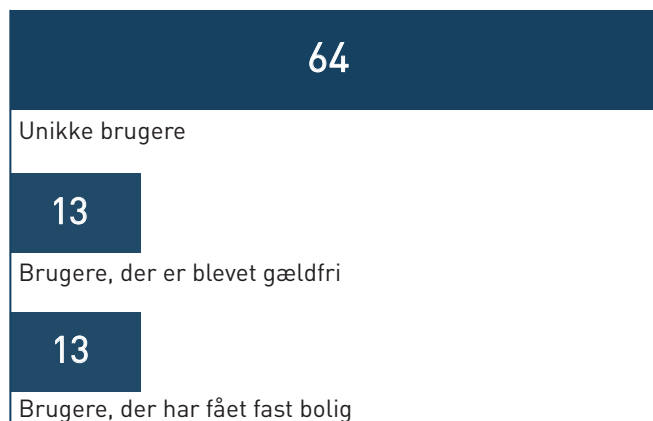
Outputtet beskriver det målbare produkt af programets aktivitet. For Borgerhjælpen var output i 2016:

- 64 unikke brugere har fået hjælp
- 989 timers hjælp ydet af de ansatte
- Yderligere hjælp fra frivillige

# BEREGNING

## SOCIAL RETURN ON INVESTMENT

FIGUR 4: OVERSIGT OVER FORDELINGEN AF DE UNIKKE BRUGERE I BORGERHJÆLPEN



### Outcome

For at omsætte antal henvendelser i Borgerhjælpen til et estimat for, hvor mange der har oplevet forskellige effekter, er det nødvendigt at lave en række korrektioner. Disse korrektioner er baseret på besvarelserne i spørgeskemaerne, hvilket giver indikation af, hvordan brugernes situation har ændret sig på en række parametre ved at benytte Fundamentets hjælp.

### Korrektion af rådata

Ud fra spørgeskemaerne har 100 % af de adspurgte brugere svaret, at de føler sig bedre stillet efter kontakten til Borgerhjælpen. Dermed benyttes alle 64 unikke brugere videre i analysen.

Fundamentet har ydet 989 timers hjælp, som er sparet i kommunens sagsbehandling. Hjælpens indhold og opgaver er ikke blevet undersøgt nærmere i denne rapport, og derfor er der ikke foretaget en korrektion af denne rådata. Det antages således at alle 989 timer har omhandlet opgaver, der er sparet i det offentlige. Der er dog usikkerhed i denne antagelse, eftersom at nogle af timerne kan have være ikke-offentlige opgaver og derfor ikke er besparelse i det offentlige. Denne usikkerhed er også nævnt i bilag 2.

De frivillige hjælper også til i Borgerhjælpen med diverse opgaver, som de ansatte har brug for hjælp til. Der er dog ikke noteret, hvor mange timers arbejde de frivillige udfører her. Af den grund er de ikke medtaget i analysen af Borgerhjælpen, selvom at de udgør et output.

### Anden tilretning

Her opgøres det, hvor mange brugere, der har oplevet forskellige effekter ved at benytte Fundamentets

hjælp. Ved at anvende estimater fra spørgeskemaerne så undgås det, at analysen kommer til at overestimerer værdiskabelsen ved at inkludere ikke-oplevede effekter. Dermed er det kun de effekter, som brugerne selv har oplevet, der inkluderes i beregningen. Figur 4 illustrerer fordelingen af brugerne i Borgerhjælpen.

### Finansielle indikatorer

Dette trin består primært i at tillægge en monetær værdi til de forskellige outcomes. Først findes en indikator, som skal afspejle den værdi, hvert outcome har, og dernæst ganges denne på det identificerede antal outcomes fra forrige afsnit for at få den totale bruttoeffekt.

For mange af de outcomes der er identificeret for Borgerhjælpen, Behandlingsrummene, Projekt Vi Tror På Dig og de frivillige er der tale om well-being-effekter. Til at værdisætte disse effekter anvendes finansielle indikatorer estimeret i Social Value Bank fra 2014<sup>12</sup>. Dette er en database baseret på 20 års forskning med social værdiansættelse for borgere i Storbritannien. Det antages, at værdierne for borgere i Storbritannien kan benyttes direkte for borgere i Danmark, da de to lande er meget ens i forhold til leveforhold, velstand og kultur. Der kan dog være usikkerheder ved dette, hvilket er diskuteret i bilag 2. Værdierne fra Social Value Bank omregnes til danske kroner med vekselkurs 8,59<sup>13</sup> og omregning er anvendt fremadrettet, så værdierne fremgår i danske kroner.

De brugere, der er blevet gældfri som følge af Fundamentets hjælp, har oplevet en well-being-effekt.

<sup>13</sup> Valutakurs trukket den 8. juni fra xe.com. Link: <http://www.xe.com/>



# BEREGNING

## SOCIAL RETURN ON INVESTMENT

Denne effekt er i Social Value Bank estimeret til £10.836 – 93.081 danske kroner.

Derudover er der nogle brugere, som har fået fast bolig efter at have stået uden et hjem. Denne well-being-effekt er estimeret til 68.883 kroner.

Besparselsen i sagsbehandlingsomkostninger for det offentlige ved at Fundamentet har ydet hjælp i Borgerhjælpen er estimeret ud fra timelønnen for en sagsbehandler i kommunen<sup>14</sup>. Denne grundløn er fastsat til 173 kroner i 2016.

### Tilretninger

I dette afsnit korrigeres den værdi, som er identificeret tidligere i analysen af værdiskabelsen. Her tages der højde for, at en del af effekten ville være blevet skabt uden Fundamentets indsats og derfor ikke kan tilskrives Fundamentet. Ved at inddrage tilretninger til bruttoeffekten, så fås nettoeffekten af Fundamentets arbejde, og dermed undgås det, at værdien bliver overestimeret. Det gør værdien, som analysen finder frem til, mere retvisende.

### Dødvægt

Dødvægt er et klassisk element i cost-benefit-analyser og indikerer hvor meget af effekten, der ville være sket, selvom interventionen ikke havde fundet sted. I denne sammenhæng estimerer dødvægten, hvor meget af effekterne der ville være sket, hvis ikke Fundamentet havde eksisteret.

For effekterne skabt ved Borgerhjælpen er dødvægten følgende:

- Værdi af at blive gældfri: Dødvægten er her sat til 20%. Denne fastsættelse skyldes, at 2/10 adspurgte ville have henvendt sig hos en anden frivillig organisation. Dermed forventes det, at 20 % ville have fået samme hjælp til at blive gældfri hos en anden frivillig organisation, og dermed kan Fundamentet ikke krediteres for denne del af effekten
- Værdi af at få fast bolig: Dødvægten fastsættes også her til 20 % af samme årsag som ovenfor.
- Besparelser i sagsbehandlingsomkostninger for det offentlige: Her sættes dødvægten til 50 %, fordi 5/10 adspurgte brugere ville have henvendt sig hos kommunen og dermed antages at have fået samme hjælp som hos Fundamentet.

### Forskydning

Forskydning er en overvejelse om, hvorvidt aktiviteten har fortrængt en anden positiv effekt, eller har forårsaget en utilsigtet effekt. Der er ikke fundet nogle forskydninger i denne analyse af Fundamentet.

### Tilskrivning

Med tilskrivning tages der forbehold for, at den opnåede effekt ikke udelukkende skyldes den indsats, der analyseres. Der tages altså hensyn til, at den analyserede aktivitet ikke opnåede resultatet alene, men kunne være påvirket af andre faktorer.

For Borgerhjælpens effekter er tilskrivningen fastsat til følgende:

- For både værdien af at blive gældfri og af at få fast bolig er tilskrivningen sat til 10 %. Årsagen til dette er, at nogle af de adspurgte har indikeret at have fået hjælp af andre bl.a. familie, venner mm. Dermed kan de potentielt have en indvirkning i den positive effekt, som brugerne har oplevet. Af den grund er der fastsat en vis tilskrivning.
- Fsva. besparelserne i sagsbehandlingsomkostninger for det offentlige er der ikke sat nogen tilskrivning, da der ikke har været andre faktorer, der kunne tilskrives besparelsen på baggrund af Borgerhjælpens indsats.

### Aftagning

Aftagning viser, hvor meget en effekt forventes at aftage over tid. Da alle effekter i denne SROI-analyse er vurderet til at finde sted i det samme år, er der ikke lavet nogen vurdering af aftagning.

## BEHANDLINGSRUMMENE

### Output

Outputtet beskriver det målbare produkt af programets aktivitet. For Behandlingsrummene var outputtet i 2016:

- 51 unikke brugere har fået hjælp
- 1728 timers behandling af frivillige

### Outcome

For at omsætte antal henvendelser i Behandlingsrummene til et estimat af, hvor mange der har oplevet forskellige effekter, er det nødvendigt først at lave en række korrektioner. Disse korrektioner er lavet på baggrund af data fra spørgeskemaerne udarbejdet af Lind Invest.

### Korrektion af rådata

Ud fra spørgeskemaundersøgelsen har 100 % af de adspurgte brugere svaret, at de føler sig bedre stillet efter hjælpen i Behandlingsrummene. Dermed tager analysen videre udgangspunkt i de 51 brugere.

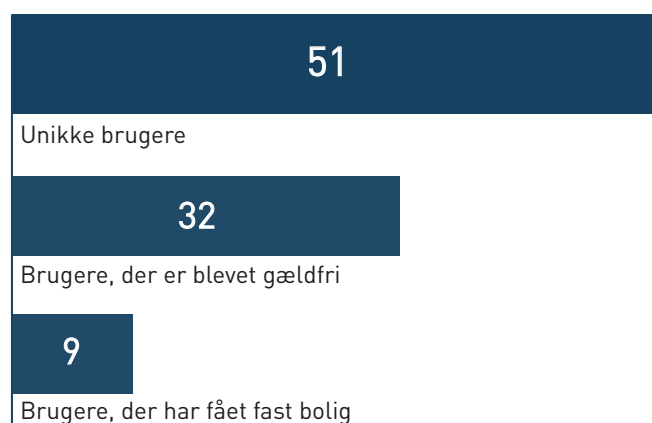
### Anden tilretning

Her opgøres det, hvor mange brugere, der har oplevet forskellige effekter ved at benytte Fundamentets hjælp. Ved at anvende estimater fra spørgeskemaerne, så undgås det at analysen kommer til at overesti-

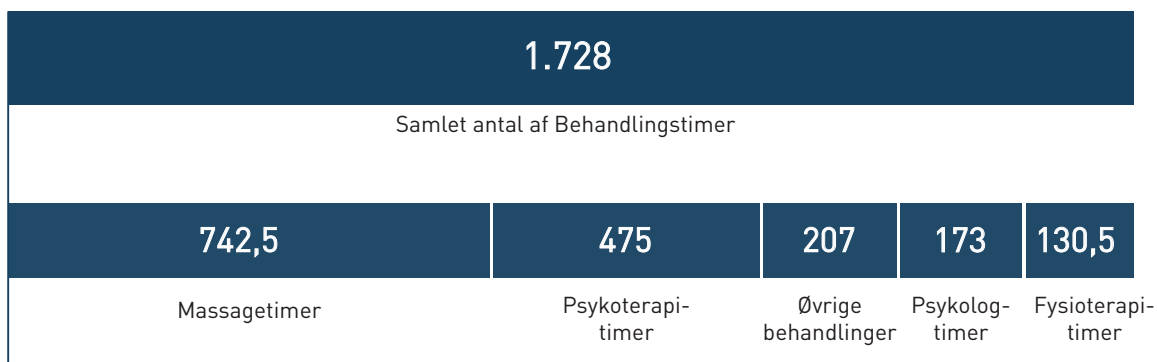
# BEREGNING

## SOCIAL RETURN ON INVESTMENT

FIGUR 5: OVERSIGT OVER FORDELINGEN AF DE UNIKKE BRUGERE I BEHANDLINGSRUMMENE



FIGUR 6: OVERSIGT OVER FORDELINGEN AF BEHANDLINGER I BEHANDLINGSRUMMENE



Øvrige behandlinger dækker blandt andet over ergoterapi, kraniio-sakral terapi, hypnose, coaching, psykomototik og zoneterapi.

# BEREGNING

## SOCIAL RETURN ON INVESTMENT

mere værdiskabelsen ved at inkludere ikke-oplevede effekter. Dermed er det kun de effekter, som brugerne selv har oplevet, der inkluderes. Effekterne er bestemt ud fra spørgeskemaerne, hvor brugerne har taget stilling til deres helbredsmæssige forandringer før og efter at have fået hjælp hos Fundamentet. Figur 5, side 18, viser fordelingen af brugerne i Behandlingsrummene.

### Finansielle indikatorer

Fsva. de sparede lægebesøg er den offentlige besparelse for en konsultation fundet til at være 136,66 kroner for et besøg hos en privatpraktiserende læge<sup>15</sup>.

Indikatorprisen for psykologbesøg er fundet via Dansk Psykologforenings Privatpraktisoverenskomst<sup>16</sup>. Der er foretaget en beregning for en gennemsnitlig pris af en psykologkonsultation i et forløb med 15 konsultationer. Her er brugerbetalingen fundet til at være 332,33 kroner per konsultation, mens det offentliges tilskud per konsultation er fundet til at være 498,79 kroner.

Indikatorprisen for fysioterapi er beregnet som en gennemsnitspris ved fire konsultationer<sup>17</sup>. Betalingsandelene er fra 2017, men det formodes ikke at have ændret sig meget, og derfor har det ikke den store betydning for indikatorprisen. Her er den private betalingsdel fundet til at være 193,96 kroner per behandling og det offentliges betalingsdel er fundet til at være 125,59 kroner per behandling.

Indikatorprisen for massageterapi er baseret på en 60 minutters behandling i Aarhus<sup>18</sup>. Denne pris er på 450 kroner.

Indikatorprisen for psykoterapi er fundet ved prisen for en times behandling ved en professionel behandler i Aarhus<sup>19</sup>. Prisen for dette er 600 kroner.

Indikatorprisen for de øvrige behandlinger er bestemt ud fra et estimat, der dækker over alle behandlinger. Her er nogle behandlinger dyrere end andre, og derfor er indikatorprisen fastsat som et konservativt estimat på 400 kroner. Der kan være en usikkerhed ved dette estimat, men det vurderes ikke at påvirke resultatet betydeligt meget.

Derudover er der benyttet well-being-effekter fra Social Value Bank, som er forklaret tidligere i analysen på side 16.

Fra den database er der benyttet en indikatorpris for forbedret psykisk helbred på 315.820 kroner. Indikatorprisen for forbedret fysisk helbred er 173.011 kroner.

### Tilretninger

I dette afsnit korrigeres den værdi, som er identificeret i analysen. Dette gøres for at finde frem til nettoeffekten og for at undgå overestimering af værdiskabelsen. Der er taget udgangspunkt i dødvægt, forskydning, tilretning og aftagning – akkurat som for Borgerhjælpen. Ligeledes er der kun identificeret tilfælde af dødvægt og tilskrivning for Behandlingsrummene. En præsentation af de fire begreber findes på side 17.

### Dødvægt

For effekterne i Behandlingsrummene er dødvægten fastsat til følgende:

- For samtlige sparede behandlinger er dødvægten sat til 70 %. Årsagen til dette er, at 7/10 af de adspurgte brugere ikke ville have henvendt sig andre steder – eksempelvis kommunen, psykiatrisk hospital eller hos en anden frivillig organisation. Derfor er der reelt set ikke nogen besparelse forbundet med 70 % af behandlingerne, fordi de ikke havde fundet sted, såfremt Fundamentet ikke havde eksisteret.
- For well-being-effekterne ved forbedret psykisk helbred og forbedret fysisk helbred er dødvægten sat til 30 %. Grunden til dette er, at 3/10 ville have søgt behandling, hvis Fundamentet ikke havde eksisteret. Dermed ville 30 % med stor sandsynlighed have oplevet samme effekt uden Fundamentets indsats.

### Tilskrivning

For effekterne i Behandlingsrummene er dødvægten fastsat til følgende:

- For well-being-effekterne er der fastsat 10 % i tilskrivning. Det skyldes, at nogle af de adspurgte i spørgeskemaundersøgelsen har svaret, at de også har fået hjælp af andre f.eks. familie, venner mm. Dermed kan de potentielt have haft en positiv indvirkning på brugernes helbred og må derfor tilskrives noget af effekten. Af den grund er en tilskrivning fastsat.
- For de sparede behandlinger er der ikke nogen tilskrivning til andre. Her kan Fundamentet krediteres for hele den skabte besparelse.

### PROJEKT VI TROR PÅ DIG

#### Output

Outputtet beskriver det målbare produkt af programets aktivitet. I 2016 var output af Projekt Vi Tror På Dig:

- 22 personer i hovedforløb
- 38 personer i biforløb

# BEREGNING

## SOCIAL RETURN ON INVESTMENT

### Outcome

For at omsætte antallet af deltagere til et estimat af, hvor mange der har oplevet forskellige effekter, er det nødvendigt først at lave en række korrektioner. Disse korrektioner er lavet på baggrund af data fra spørgeskemaer.

### Korrektion af rådata

VTPD består af to forløb. Et hovedforløb, der er et længerevarende projektforbånd på fuldtid med det formål at komme i gang med uddannelse eller arbejde, eller et biforbånd, hvor de unge deltager ved siden af arbejde eller uddannelse, og som varer under halvdel af et hovedforløb.

Derfor antages det, at et hovedforløb har større effekt end et biforbånd. Grundet denne antagelse, så er det unikke antal deltagere i VTPD, der får programmets fulde tilbud og effekt, estimeret til at være 40 deltagere (i 2016 deltog næsten 60 unge i VTPD). Estimatet er konservativt i forhold til hvor mange der har oplevet den fulde effekt af projektet.

Derudover har 100% af de adspurgte brugere svaret i spørgeskemaundersøgelsen, at de føler sig bedre stillet efter et forløb. Derfor bruges det samlede antal på 40 deltagere videre i analysen.

### Anden korrektion

Her opgøres det, hvor mange brugere, der har oplevet

forskellige effekter ved at deltage i VTPD. Ved at anvende estimater fra spørgeskemaerne, så undgås det, at analysen kommer til at overestimere værdiskabelsen ved at inkludere ikke-oplevede effekter. Dermed er det kun de effekter, som brugerne selv har oplevet, der inkluderes. Figur 7 viser fordelingen af outputtet i VTPD. Antallet af deltagere, der er kommet i arbejde, er baseret på spørgeskemabesvarelser fra en stikprøve af 11 deltagere, som startede i VTPD forløb i 2015. I spørgeskemaerne er de blevet spurgt til deres nuværende situationen i 2016, et år efter de har færdiggjort VTPD, hvoraf nogle har svaret, at de er i beskæftigelse. Det er antaget, at disse deltagere har været i beskæftigelse, siden de færdiggjorde VTPD, hvilket svarer til cirka et år. Der er en usikkerhed ved denne antagelse, eftersom det ikke er helt sikkert, at alle de beskæftigede har været i beskæftigelse i et år. For deltagerne i VTPD i 2016 er beskæftigelsesfrekvensen antaget at være svarende til gruppen fra 2015, og effekten antages ligeledes at være ved et år.

### Finansielle indikatorer

Den øgede beskæftigelse har flere effekter, og derfor er der anvendt en række finansielle indikatorer. Først og fremmest opnår individet en gevinst ved at gå fra indkomstoverførsel til lønindkomst, og dernæst opnår det offentlige en gevinst ved øgede skatteindtægter og reduktioner i overførselsindkomster<sup>20</sup>. Der er taget

FIGUR 7: OVERSIGT OVER FORDELINGEN AF DELTAGERNE I PROJEKT VI TROR PÅ DIG



# BEREGNING

## SOCIAL RETURN ON INVESTMENT

udgangspunkt i, at deltagerne i arbejde opnår en lønindkomst på 25.000 kroner. Den finansielle indikator er her fundet til at være en driftsøkonomisk gevinst for individet på 136.038 kroner grundet indtægtsforøgelsen. For det offentlige er den finansielle indikator, at staten opnår en driftsøkonomisk gevinst på 108.524 kroner og kommunen opnår en driftsøkonomisk gevinst på 118.638 kroner.

Derudover oplever individet en well-being-effekt ved at få et fuldtidsarbejde, hvilket forbedrer individets livskvalitet. Indikatorprisen for dette er baseret på Social Value Bank og er fundet til at være 123.979 kroner.

Det antages, at misbrugsbehandling i VTPD for en hovedforløbsdeltager svarer til en måneds behandling på et misbrugsbehandlingscenter<sup>21</sup>. Dette er en sparet offentlig udgift qua serviceloven §101 om at det offentlige dækker udgiften til en privat udbyder af behandling<sup>22</sup>. Selv hvis kommunen ikke vælger en privat udbyder, så er det rimeligt at forvente, at de har tilsvarende omkostninger til misbrugsbehandling. Indikatorprisen for de sparede behandlingsudgifter til misbrugsbehandling er baseret på en måneds døgnbehandling på Alfa Fredensborg og den er 49.305 kroner. Her er det antaget, at hele forløbet for misbrugsbehandling hos Fundamentet svarer til en måneds behandling på et professionelt behandlingscenter. Dette skyldes, at det må forventes, at behandlingen er bedre og mere effektiv på et professionelt behandlingscenter, men omvendt er man hos Fundamentet tilknyttet forløbet i længere tid. Dermed er det vurderet, at en måneds behandling på Alfa Fredensborg meget rimeligt kan udgøre Fundamentets forløb. Tidligere i analysen under Behandlingsrummene er den finansielle indikator for psykologkonsultationer anvendt. Indikatorprisen er opdelt i en privat betalingsdel på 332 kroner og offentlig betalingsdel på 499 kroner for hver konsultation.

Til sidst er der også nogle well-being-effekter i VTPD baseret på estimater fra Social Value Bank, som forklaret på side 16. Indikatorprisen for værdien af at komme ud af misbrug er 225.178 kroner.

Indikatorprisen for forbedret psykisk helbred er for unge personer er 101.525 kroner. Det er vigtigt at lægge mærke til, at værdien for psykisk helbred for unge er mindre end for voksne mennesker, som er anvendt tidligere i analysen. Der kan være mange grunde til, at der er forskel i værdien på psykisk helbred for unge og voksne, baggrunden herfor og bag estimaterne fra Social Value Bank er ukendt.

### Tilretninger

I dette afsnit korrigeres den værdi, som er identi-

ficeret i analysen. Dette gøres for at finde frem til nettoeffekten af VTPD og for at undgå overestimering af værdiskabelsen. Der er taget udgangspunkt i dødvægt, forskydning, tilretning og aftagning – ligesom tidligere. Ligeledes er der kun identificeret tilfælde af dødvægt og tilskrivning i analysen. En præsentation af de fire begreber findes på side 17.

### Dødvægt

For effekterne af Projekt Vi Tror På Dig er dødvægten fastsat til følgende:

- For beskæftigelseseffekten samt well-being-effekten af at opnå fuldtidsbeskæftigelse er dødvægten sat til 20 %. Det antages, at nogle af deltagerne i projektet ville have fundet beskæftigelse alligevel - evt. med hjælp fra kommunen.
- For de sparede offentlige udgifter til misbrugsbehandling og well-being-effekten af at komme ud af misbrug er dødvægten sat til 25 %. Her er det antaget, at omtrent hver fjerde person i VTPD ikke ville have gjort brug af offentlig misbrugsbehandling, fordi der hos nogle af Fundamentets brugere er en mistro til det offentliges indsats. Dermed er der nogle brugere, som uden Fundamentets hjælp, ikke ville have opnået de samme resultater.
- De sparede behandlingsomkostninger til psykolohjælp har en dødvægt på 70 %. Dette bygger på den antagelse om dødvægt for Behandlingsrummene, hvor 7/10 af de adspurgte brugere ville have henvendt sig andre steder eksempelvis kommunen, psykiatrisk hospital eller hos en anden frivillig organisation. Det forventes, at samme dødvægt er gældende i VTPD.
- For well-being-effekten af at få forbedret psykisk helbred er dødvægten sat til 30 %. Dette bygger på samme antagelse om dødvægt for Behandlingsrummene, hvor 3/10 ville have søgt behandling, hvis Fundamentet ikke havde eksisteret. Dermed ville 30 % med stor sandsynlighed have oplevet samme effekt uanset Fundamentets indsats.

### Tilskrivning

For effekterne af Projekt Vi Tror På Dig er tilskrivningen fastsat til følgende:

- For beskæftigelseseffekten samt well-being-effekten af at opnå fuldtidsbeskæftigelse er tilskrivningen sat til 20 %. Her antages det, at nogle af personerne i VTPD har fået hjælp af andre aktører såsom familie, venner mm. Dermed kan de potentielt have haft en positiv indvirkning på at hjælpe brugerne med at finde et job og må derfor tilskrives noget af effekten. Af den grund er der fastsat en vis tilskrivning.
- Tilskrivning for effekten af misbrugsbehandling er sat til 10 %. Den er bestemt ud fra en sammen-

# BEREGNING

## SOCIAL RETURN ON INVESTMENT

ligning med beskæftigelseseffekten, hvor det er vurderet, at tilskrivningen her bør være lavere end den for beskæftigelse. Det er rimeligt at antage, at det er sværere at hjælpe en person ud af misbrug end ud af arbejdsløshed, og derfor er tilskrivning sat mindre for misbrugsbehandling.

- Der er desuden en tilskrivning på 10 % på well-being-effekten ved forbedret psykisk helbred. Den er bestemt ud fra, at få personer har fået hjælp fra andre end Fundamentet f.eks. familie, venner mm. Derfor tilskrives de en lille del af effekten.

### FRIVILLIGE

#### Output

Output er det målbare produkt af en aktivitet. Dette opgøres i 2016 til at være:

- 67 unikke frivillige i gennemsnit over året
- 2198 timers frivilligt arbejde

#### Outcome

Outcome for de frivillige består i dels praktisk erfaring og dels forbedret livskvalitet gennem vished om, at de gør noget godt for andre mennesker.

#### Finansielle indikatorer

Det har i analysen for Fundamentet ikke været muligt at inkludere værdien af praktisk erfaring. En mulighed var at sidestille den praktiske erfaring med kurser

inden for samme felt, men dette er ikke gjort i denne analyse.

Indikatorprisen for den forbedrede livskvalitet ved at være frivillig er anvendt fra Social Value Bank og findes til at være 27.909 kroner. Dette må formodes, at være meget rimeligt taget i betragtning at frivillige personer oplever positive effekter i form af socialt samvær og livskvalitet<sup>23</sup>.

#### Tilretninger

I dette afsnit korrigeres den værdi, som er identificeret i analysen. Dette gøres for at finde frem til nettoeffekten for de frivillige og for at undgå overestimering af værdiskabelsen. Der er taget udgangspunkt i dødvægt, forskydning, tilretning og aftagning – ligesom tidligere. En præsentation af de fire begreber findes på side 17. Der er udelukkende identificeret tilfælde af dødvægt i analysen af de frivillige.

#### Dødvægt

- For effekten af frivilligt arbejde er dødvægten sat til 50 %. Grunden til dette er, at det antages, at halvdelen ville have arbejdet frivilligt et andet sted og dermed have opnået samme forbedret livskvalitet alligevel, hvis ikke Fundamentet havde eksisteret.

TABEL 5: NETTOINPUT, NETTOOUTCOME OG NETTOEFFEKT

NETTOINPUT	
Driftsudgifter for 2016	2.090.737 kr.
Nettoværdi af frivilligtid investeret	208.307 kr.
Samlet nettoinput	2.299.044 kr.

NETTOEFFEKT	
Nettooutcome for brugerne af Borgerhjælpen	1.601.532 kr.
Nettooutcome for brugerne af Behandlingsrummene	7.616.219 kr.
Nettooutcome for brugerne af Projekt Vi Tror På Dig	7.652.922 kr.
Nettooutcome for de frivillige	934.948 kr.
Samlet nettoeffekt	17.805.621 kr.

# BEREGNING

## SOCIAL RETURN ON INVESTMENT

### UDREGNING AF SROI-RATIOEN

Dette trin består af de endelige SROI-udregninger.

Da analysen ikke medregner fremtidige effekter grundet for stor usikkerhed, er det ikke nødvendigt at lave en tilbageskrivning af effekter, der sker i fremtiden, til nutidsværdi. Der er således ikke lavet nogen tilbagediskontering.

Ud fra de givne outcomes, finansielle indikatorer og tilpasninger er de samlede nettoeffekter opgjort i forrige afsnit. En komplet oversigt over effekterne kan ses i bilag 1 "Impact Map", og vil ikke blive præsenteret her.

Udregningen af SROI-ratioen er: Den totale nettoeffekt divideres med det totale nettoinput.

Det totale nettoinput er opgjort til 2.299.044 kroner, mens den totale nettoeffekt er opgjort til 17.805.621 kroner.

SROI-ratioen udregnes på følgende vis:

$$\frac{17.805.621}{2.299.044} = 7,74$$

Det vil sige, at hver gang der investeres 1 krone i Fundamentet, bliver der skabt for 7,74 kroner værdi for brugere, frivillige og samfund. Dette svarer til et afkast på 674% på en 1-årig investering.

Værdiskabelsen sker gennem aktiviteterne i Borgerhjælpen, Behandlingsrummene, Projekt Vi Tror På Dig

samt for de frivillige. Fordelingen af værdiskabelsen for hvert af disse elementer er opgjort i figur 8, side 24. Ud af den samlede værdiskabelse på 7,74 kroner for hver investeret krone skabes 0,70 kroner i Borgerhjælpen, 3,31 kroner i Behandlingsrummene, 3,33 kroner i Projekt Vi Tror På Dig og 0,41 kroner skabes for de frivillige.

Ligeledes er værdiskabelsen skabt for en række forskellige interessenter. En del af værdien er driftsøkonomisk besparelse, mens andet er social værdi, som er en betegnelse for øget livskvalitet. Fordelingen herimellem er opgjort i figur 9, side 24. For hver krone, der investeres i Fundamentet, skabes der for 5,83 kroners social værdi både for brugere og frivillige, 1,22 kroners offentlige besparelser og gevinster, og 0,69 kroners besparelser og gevinster for brugerne.

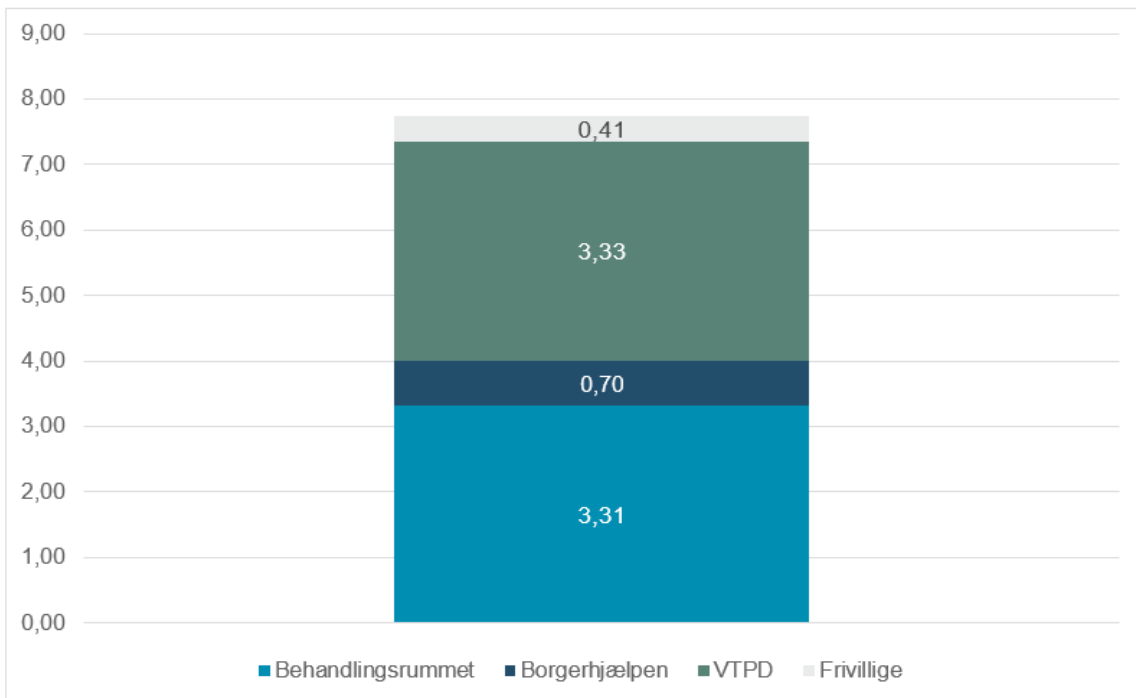
### TILBAGEBETALINGSPERIODE

Nogle SROI-analyser indregner effekter for en længere årrække. I disse analyser er det interessant at vide, hvornår den tilbagediskonterede værdi af de fremtidige effekter overstiger det investerede beløb. For at finde ud af dette kan der foretages en break-even-analyse, som finder frem til investeringens tilbagebetalingsperiode.

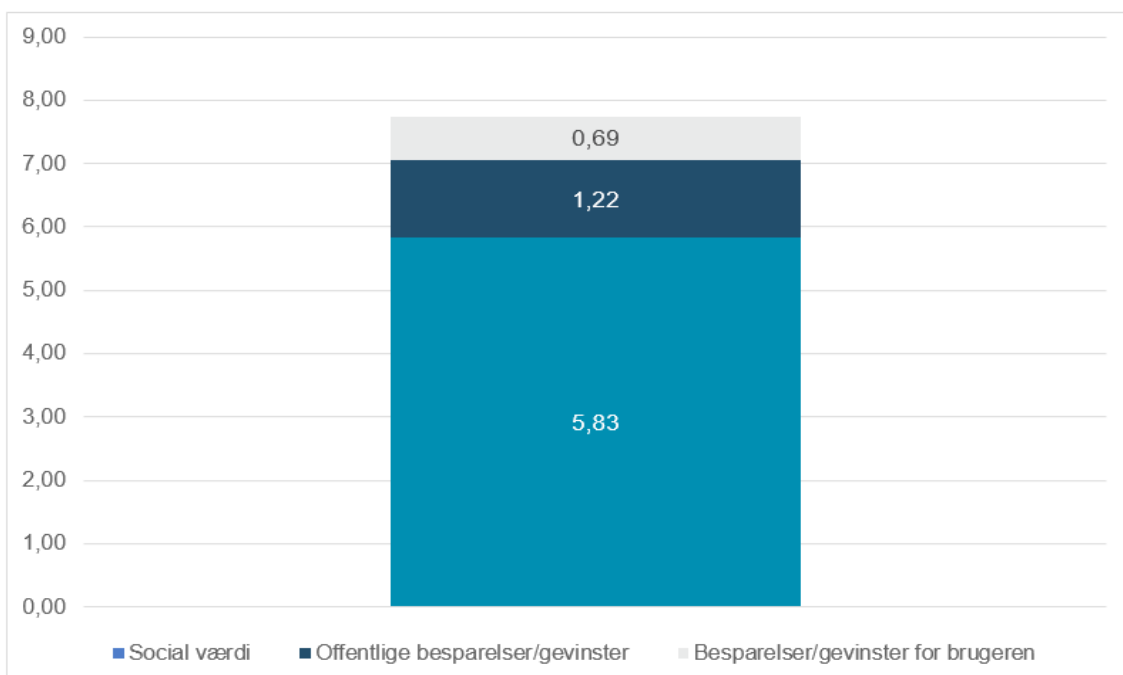
I denne SROI-analyse er der ikke indregnet effekter efter det første år, hvilket overflødiggør sådan en analyse.



FIGUR 8: VÆRDISKABELSENS OPRINDELSE FOR HVERT PROGRAM



FIGUR 9: VÆRDISKABELSENS FORDELING AF EFFEKT





# BEREGNING

## SOCIAL RETURN ON INVESTMENT

### SENSITIVITETSANALYSER

Som nævnt analysen igennem er der en vis usikkerhed i de forskellige estimater. For at kunne vurdere indflydelsen af at ændre på vigtige parametre i analysen, er der udarbejdet tre sensitivitetsanalyser, som skal klargøre, hvad der sker, hvis man ændrer en række centrale variable i udregningen.

#### Uden social værdi

Social værdi fylder en del af Fundamentets samlede værdiskabelse, hvilket ses af figur 9, side 24. Social værdi er et mål for værdien af den forbedring af livskvalitet, som interessenter oplever som følge af Fundamentets indsats. Analysens brug heraf har taget udgangspunkt i den anerkendte kilde Social Value Bank, som er udarbejdet af HACT i samarbejde med Daniel Fujiwara<sup>29</sup>. Nogle vil måske stille sig kritisk over for brugen af social værdi, fordi der ikke er tale om en kontant besparelse eller gevinst. Derfor er der foretaget en sensitivitetsanalyse, der viser, at SROI-ratioen vil falde til 1,91, hvis social værdi udelades. Det er et markant fald, men det er trods alt stadigvæk et positivt afkast på 91 % over ét år. Dette afkast består af besparelser og gevinster for det offentlige og brugerne. Dette resultat viser, at Fundamentet skaber stor social værdi, men at der også skabes et positivt kontant afkast i form af besparelser og gevinster.

#### Uden frivillige

De frivillige er en vigtig aktør for at sikre Fundamentets indsats. På input-siden er værdien af de frivilliges tidsinvestering inddraget. På outcome-siden er der indregnet social værdi for forbedret livskvalitet. Nogle opfatter frivillige som en konstant, der er irrelevant at inddrage i SROI-analyser, fordi flertallet af sociale projekter beror på frivillig arbejdskraft i et eller andet omfang. Dog kan dette omfang være meget forskelligt, og de frivilliges tidsinvestering og opnåede erfaringer kan have forskellig værdi. Ikke desto mindre er der foretaget en sensitivitetsanalyse, som ekskluderer de frivillige både på input- og outcome-siden. Resultatet heraf er, at SROI-ratioen stiger til 8,07. Objektivt set viser det, at inddragelse af de frivillige i analysen fører til en lavere SROI-ratio. Dette skyldes, at de frivillige forholdsmæssigt udgør mere på inputsiden end de forholdsvist gør på outcome-siden. Det er dog vigtigt at pointere, at de frivillige er vigtige for at sikre vitale funktioner i Fundamentet især i Behandlingsrummene, hvor der skabes stor værdi. Uden dem ville Behandlingsrumme ikke skabe værdi for brugerne og dermed har de frivillige en større betydning for værdiskabelsen end sensitivitetsanalysen viser. Hvis man kunne ekskludere de frivilliges indsats fuldkommen fra analysen,

så ville SROI-ratioen falde meget. De frivillige er en vigtig forudsætning for at sikre en effektiv indsats i Fundamentet.

#### Sensitivitetsanalyse af samtlige variables påvirkning

En sensitivitetsanalyse er udarbejdet af samtlige variable i SROI-analysen i tabel 6, side 26, hvor omfanget af sensitivitetsanalysen spænder fra et fald i variabelens værdi på 50 % til en stigning i værdien på 50 %. Derudover viser sensitivitetsanalysen konsekvensen, hvis samtlige variable ændrer sig på samme tid. Inputtet er holdt konstant.

Sensitivitetsanalysen viser, hvordan SROI-ratioen påvirkes af ændringer i variablene. Som det ses i worst-case-scenariet, hvor samtlige variable falder med 50%, så vil SROI-ratioen falde til 3,87. Selv i dette scenarie formår Fundamentet at generere et flot afkast. I det mest positive scenarie, hvor alle variable stiger med 50 %, vil SROI-ratioen stige til 11,62.

Det kan også udledes, at den mest følsomme variabel er den sociale værdi af forbedret psykisk helbred hos brugerne i Behandlingsrummene. Hvis denne variabel reduceres med 50 %, så falder SROI-ratioen til 6,36. Hvis den omvendt øges med 50 %, så vil SROI-ratioen stige til 9,13. Det er relativt små ændringer og generelt set viser det, at analysens resultat ikke er skrøbeligt over for ændringer i de enkelte variable.

# BEREGNING

## SOCIAL RETURN ON INVESTMENT

TABEL 6: SENSITIVITETSANALYSE AF SAMTLIGE VARIABLES PÅVIRKNING

		Procentvis ændring i antal										
		-50%	-40%	-30%	-20%	-10%	0%	10%	20%	30%	40%	50%
Indikator	<b>Borgerhjælpen</b>											
	Social værdi ved at blive gældfri	7,56	7,59	7,63	7,67	7,71	7,74	7,78	7,82	7,86	7,90	7,93
	Social værdi ved at få fast bolig	7,60	7,63	7,66	7,69	7,72	7,74	7,77	7,80	7,83	7,86	7,89
	<b>Behandlingsrummet</b>											
	Sparede udgifter til psykologbehandling	7,74	7,74	7,74	7,74	7,74	7,74	7,75	7,75	7,75	7,75	7,75
	Sparede udgifter til fysioterapitimer	7,74	7,74	7,74	7,74	7,74	7,74	7,75	7,75	7,75	7,75	7,75
	Sparede udgifter til massagetimer	7,72	7,73	7,73	7,74	7,74	7,74	7,75	7,75	7,76	7,76	7,77
	Sparede udgifter til psykoterapitimer	7,73	7,73	7,73	7,74	7,74	7,74	7,75	7,75	7,76	7,76	7,76
	Sparede udgifter til øvrige behandlinger	7,74	7,74	7,74	7,74	7,74	7,74	7,75	7,75	7,75	7,75	7,75
	Social værdi ved forbedret psykisk helbred	6,36	6,64	6,91	7,19	7,47	7,74	8,02	8,30	8,58	8,85	9,13
	Social værdi ved forbedret fysisk helbred	7,53	7,57	7,62	7,66	7,70	7,74	7,79	7,83	7,87	7,92	7,96
	<b>Projekt Vi Tror På Dig</b>											
	Økonomisk gevinst ved beskæftigelse	7,46	7,52	7,57	7,63	7,69	7,74	7,80	7,86	7,92	7,97	8,03
	Sparede behandlingsudgifter til psykologbehandling	7,73	7,74	7,74	7,74	7,74	7,74	7,75	7,75	7,75	7,75	7,76
	Social værdi ved at komme ud af misbrug	7,32	7,40	7,49	7,57	7,66	7,74	7,83	7,92	8,00	8,09	8,17
	Social værdi ved at få et fuldtidsarbejde	7,49	7,54	7,59	7,64	7,69	7,74	7,80	7,85	7,90	7,95	8,00
	Social værdi ved forbedret psykisk helbred for unge	7,65	7,67	7,69	7,71	7,73	7,74	7,76	7,78	7,80	7,82	7,84
	<b>De frivillige</b>											
	Social værdi ved frivilligt arbejde	7,54	7,58	7,62	7,66	7,70	7,74	7,79	7,83	7,87	7,91	7,95
	<b>Det offentlige</b>											
	Sparede offentlige udgifter til lægekonsultationer	7,74	7,74	7,74	7,74	7,74	7,74	7,74	7,74	7,75	7,75	7,75
	Sparede offentlige tilskud til psykologkonsultationer	7,72	7,73	7,73	7,74	7,74	7,74	7,75	7,75	7,76	7,76	7,77
	Sparede offentlige tilskud til fysioterapibehandlinger	7,74	7,74	7,74	7,74	7,74	7,74	7,75	7,75	7,75	7,75	7,75
	Sparede sagsbehandlingstimer	7,74	7,74	7,74	7,74	7,74	7,74	7,75	7,75	7,75	7,75	7,75
	Gevinst ved beskæftigelse for kommunen	7,50	7,55	7,60	7,65	7,70	7,74	7,79	7,84	7,89	7,94	7,99
	Gevinst ved beskæftigelse for staten	7,52	7,56	7,61	7,65	7,70	7,74	7,79	7,84	7,88	7,93	7,97
	Sparede offentlige udgifter til misbrugsbehandlinger	7,65	7,67	7,69	7,71	7,73	7,74	7,76	7,78	7,80	7,82	7,84
<b>Samlet</b>												
Hvis alle variable ændrer sig	3,87	4,65	5,42	6,20	6,97	7,74	8,52	9,29	10,07	10,84	11,62	

# ANDEN VÆRDISKABELSE

## SOCIAL RETURN ON INVESTMENT

Gennem analyseprocessen er det blevet tydeligt, at udover alle de effekter af opgjort værdi, som Fundamentet skaber for både brugerne og samfundet, så skabes der også mange effekter, som ikke direkte kan omsættes til en monetær værdi. Dette kan skyldes, at visse parametre er meget svære at kvantificere og måle, og at der ikke er indsamlet tilstrækkeligt med data til at kunne inddrage alle grupper og effekter i udregningerne. I dette afsnit vil der blive gennemgået nogle af de områder, som ikke er målt, men som stadigvæk skaber værdi.

Værdien ved at brugere i Borgerhjælpen og Behandlingsrummene får en bedre tilknytning til arbejdsmarked og uddannelse har ikke været muligt at måle. Det formodes, at mange brugere, der henvender sig hos Fundamentet for hjælp efterfølgende får bedre muligheder for at være selvhjulpne og løse deres problemer selv. Dermed kan det også forventes, at udover de psykiske og fysiske fremskridt de opnår, så bliver de også bedre til at fastholde deres arbejde og uddannelse. Derudover er der med sikkerhed også nogle, som ikke har været i arbejde/uddannelse, men grundet Fundamentets hjælp efterfølgende går ud og får et job eller påbegynder en uddannelse. Grundet manglende data på dette område har det ikke været muligt at måle denne værdi.

Et andet område, hvor det er svært at måle værdiskabelsen, er vedrørende brugernes familie og omgangskreds. Det vides både fra spørgeskemaundersøgelsen, forskning og fra både brugere, frivillige og ansatte i Fundamentet, at udsatte borgere forbedringer også smitter af på det nære miljø. Efterhånden som brugerne får bearbejdet deres psykiske og sociale problemer, kan de begynde at være mere aktive i sociale og samfundsmæssige sammenhænge, og det bliver nemmere at vedligeholde det sociale netværk. Af speciel interesse er forholdet med den

nære familie; børn, ægtefæller og forældre. Denne gruppe var også nævnt som interessenter, men ikke medtaget i selve SROI-udregningen. Dette er en vigtig interessent, da det at have en psykisk syg mor eller far kan forplante sig i børnenes trivsel - både i hjemmet, i skolen og socialt<sup>25</sup>. Det har ikke været muligt at inddrage effekterne for denne gruppe.

Udover at behandle psykiske sygdomme hjælper Fundamentet også brugerne med at få lindret fysiske smerter. En rapport fra Rådet for Socialt Udsatte viser, at socialt udsatte er mere syge end gennemsnittet af danskerne og har flere forskellige sygdomme end gennemsnittet<sup>26</sup>. Dødeligheden er også højere for socialt udsatte, og socialt udsatte mænd og kvinder kan derfor forvente at dø hhv. 19 og 17 år tidligere end deres jævnaldrende ikke-udsatte. Smerterne er ofte en medvirkende årsag til, at udsatte havner i en negativ spiral og ikke får løst andre problemer, og derfor er det en forudsætning for øvrige livsforbedringer at komme af med fysiske smerter. I denne SROI-rapport er de sparede offentlige omkostninger til disse behandlinger inkluderet, men værdien kan række over længere sigt og få større effekt end målt for dette ene år. Dermed er meget af Fundamentets arbejde med til at forebygge fremtidige udfordringer og problemer. Uden den indsats ville flere brugere i fremtiden opleve negative effekter af deres nuværende problemer, og vil samtidigt være en større udgift for det offentlige.

Fundamentet skaber dermed en ikke-målbar værdi for deres interessenter på mange områder, hvilket indikerer, at SROI-ratioen i virkeligheden kan være højere, end den er fundet til at være i analysen.

 BEDRE RELATIONER TIL FAMILIE OG VENNER

 FORBEDRET LIVSKVALITET

 LINDRING AF FYSISKE SMERTER

 REDUKTION AF OFFENTLIGE OMKOSTNINGER

## KONKLUSION

I gennem analyseprocessen er det blevet klart, at Fundamentet er en meget vigtig organisation for mange brugere, frivillige og samfundet. Analysen viser, at for hver 1 krone, der investeres i Fundamentet, skabes der for 7,74 kroners værdi for brugerne og for samfundet. Værdien skabes gennem besparelser, gevinster og øget livskvalitet for brugerne, besparelser og gevinster for det offentlige, samt øget livskvalitet for de frivillige. Værdien opstår gennem Fundamentets aktiviteter i form af Borgerhjælpen, Behandlingsrummene og Projekt Vi Tror På Dig, og derudover som følge af de frivilliges arbejde generelt i organisationen.

Der er foretaget forskellige sensitivitsanalyser for at tage højde for de forskellige parametres betydning for SROI-ratioen og usikkerheden ved disse. Her er det undersøgt hvilken betydning frivillige og social værdi hver for sig har for resultatet. Derudover er der foretaget en samlet sensitivitsanalyse, hvor det kan ses, hvor meget hvert enkelt parameter i analysen betyder for SROI-ratioen.

Udover den værdi, der er beregnet i SROI-analysen, som dækker over mange aspekter, så er der også

identificeret en række andre områder af værdiskabelse. Disse omfatter yderligere beskæftigelses- og uddannelseseffekter, bedre relationer til familie og venner samt forebyggende arbejde med fysiske og psykiske sygdomme.

Resultatet af analysen kommer med en vis grad af usikkerhed, da denne type analyse beror på visse antagelser og skal sætte værdi på noget, som er svært at kvantificere. Der har gennemgående i analysen været en konservativ tilgang til databehandlingen, og derfor vurderes det, at resultaterne er meget stærke. Generelt peger alle konklusioner i analysen - herunder selve SROI-ratioen, sensitivitsanalyserne og opgørelsen over anden værdiskabelse - i samme retning, hvilket understøtter analysens konklusion og den høje positive SROI. Dette viser, at Fundamentet bidrager med en vigtig indsats for dets interessenter, og at det er en god investering for samfundet at støtte Fundamentets indsats.

»For hver krone, der investeres i Fundamentet, skabes der for 7,74 kroners værdi for brugerne og for samfundet«

# REFERENCER

- |         |                                                                                                                                                                                                                                                                                                                                                             |    |                                                                                                                                                                                                                                                                                                                                                                                                                                                                                                          |
|---------|-------------------------------------------------------------------------------------------------------------------------------------------------------------------------------------------------------------------------------------------------------------------------------------------------------------------------------------------------------------|----|----------------------------------------------------------------------------------------------------------------------------------------------------------------------------------------------------------------------------------------------------------------------------------------------------------------------------------------------------------------------------------------------------------------------------------------------------------------------------------------------------------|
| 1       | Første evaluering af Projekt Vi Tror På Dig (2016), foretaget af Lind Invest                                                                                                                                                                                                                                                                                | 15 | Honortabel dagtid – overenskomst om almen praksis (1/4 2016 – 30/9 2016), Praktiserende Lægers Organisation<br>Link: <a href="https://issuu.com/praktiserendelager/organisation/docs/honorartabel_pr_01-04-2016__pdf_">https://issuu.com/praktiserendelager/organisation/docs/honorartabel_pr_01-04-2016__pdf_</a>                                                                                                                                                                                       |
| 2, 6, 8 | Nicholls, J. et al. (2012), "A Guide to Social Return on Investment", SROI Network                                                                                                                                                                                                                                                                          |    |                                                                                                                                                                                                                                                                                                                                                                                                                                                                                                          |
| 3       | Report Database, Social Value UK<br>Link: <a href="http://www.socialvalueuk.org/report-database/">http://www.socialvalueuk.org/report-database/</a> (senest besøgt 18/7 2017)                                                                                                                                                                               | 16 | Praksisoverenskomst pr. 1/4 2016, Dansk Psykolog Forening og Regionernes Lønnings- og Takstnævn<br>Link: <a href="http://www.dp.dk/wp-content/uploads/praksisomraadet_april_2016.pdf">http://www.dp.dk/wp-content/uploads/praksisomraadet_april_2016.pdf</a>                                                                                                                                                                                                                                             |
| 4       | Trochim, W. (2006), "Types of Designs", Research Methods Knowledge Base.<br>website: <a href="http://www.socialresearchmethods.net/kb/destypes.php">http://www.socialresearchmethods.net/kb/destypes.php</a> (senest besøgt 18/7 2017)                                                                                                                      | 17 | Aktuelle takster for fysioterapi pr. 1/4 2017, Danske Fysioterapeuter.<br>Link: <a href="https://fysio.dk/radgivning-regler/overenskomster/Overenskomster-og-aftaler-paa-praksisomraadet/takster-og-afregning/aktuelle-takster-for-fysioterapi">https://fysio.dk/radgivning-regler/overenskomster/Overenskomster-og-aftaler-paa-praksisomraadet/takster-og-afregning/aktuelle-takster-for-fysioterapi</a>                                                                                                |
| 5, 20   | Økonomer Uden Grænser og Better Editions (2016), "Undersøgelse af effekt af Comebacks intervention 2010-2016"<br>Link: <a href="http://economistswithoutborders.net/wp-content/uploads/2016/09/Rapport_Comeback_enkeltidet.pdf">http://economistswithoutborders.net/wp-content/uploads/2016/09/Rapport_Comeback_enkeltidet.pdf</a> (Beregninger Rambøll)    | 18 | Pris for 60 minutters massage – Massage i Aarhus<br>Link: <a href="http://massageiaarhus.dk/Priser.html">http://massageiaarhus.dk/Priser.html</a>                                                                                                                                                                                                                                                                                                                                                        |
| 7, 23   | Segal, J. og Lawrence Robinson (2017), "Volunteering and its Surprising Benefits", Helpguide.org<br>Link: <a href="https://www.helpguide.org/articles/work-career/volunteering-and-its-surprising-benefits.htm">https://www.helpguide.org/articles/work-career/volunteering-and-its-surprising-benefits.htm</a> (senest besøgt 20/7 2017)                   | 19 | Pris for 60 minutters individuel terapi – Psykoterapi Aarhus<br>Link: <a href="http://www.psykoterapi-aarhus.dk/priser">http://www.psykoterapi-aarhus.dk/priser</a>                                                                                                                                                                                                                                                                                                                                      |
| 9       | Arvidson, M. et al. (2013), "Valuing the social? The nature and controversies of measuring social return on investment (SROI)", Voluntary Sector Review, Vol 4, No.1                                                                                                                                                                                        | 21 | Pris pr. måned for ophold på institution inkl. kost og logi for voksne 18+ år, Alfa Fredensborg<br>Link: <a href="https://www.alfa-fredensborg.dk/priser-og-betingelser/">https://www.alfa-fredensborg.dk/priser-og-betingelser/</a>                                                                                                                                                                                                                                                                     |
| 10      | Frontier Economics (2011), "Social Return on Investment – Report for WRVS"<br>Link: <a href="https://www.royalvoluntaryservice.org.uk/Uploads/Documents/Reports%20and%20Reviews/social_return_on_investment_march2011.pdf">https://www.royalvoluntaryservice.org.uk/Uploads/Documents/Reports%20and%20Reviews/social_return_on_investment_march2011.pdf</a> | 22 | Serviceloven, Kapitel 18 Behandling §101 og §101a.<br>Link: <a href="https://danskelove.dk/serviceloven">https://danskelove.dk/serviceloven</a>                                                                                                                                                                                                                                                                                                                                                          |
| 11      | Jobpatruljen, lønsatser: Butik 2016 – link: <a href="http://www.jobpatruljen.dk/lonsatser/butik/">http://www.jobpatruljen.dk/lonsatser/butik/</a>                                                                                                                                                                                                           | 25 | Psykiatri-Information (2013), "Psykiatri-Information december 2013, 4. udgave", Psykiatrifonden.<br>Link: <a href="http://www.psykiatrifonden.dk/media/112184/PI-1304.pdf">http://www.psykiatrifonden.dk/media/112184/PI-1304.pdf</a>                                                                                                                                                                                                                                                                    |
| 12, 24  | HACT og Fujiwara, D., (2014), Social Value Bank<br>Link: <a href="http://socialvaluebank.org/the-bank/">http://socialvaluebank.org/the-bank/</a> (besøgt 18/7 2017)                                                                                                                                                                                         | 26 | Strøbæk, Leise, Michael Davidsen og Pia Vian Pedersen (2017), "Socialt udsattes dødelighed og brug af sundhedsvæsenet", Rådet for socialt udsatte<br>Link: <a href="http://www.udsatte.dk/dyn/resources/Publication/file/8/88/1501665194/socialt-udsattes-doedelighed-og-brug-af-sundhedsvaesenet_endelig-version-17.-juli-2017.pdf">http://www.udsatte.dk/dyn/resources/Publication/file/8/88/1501665194/socialt-udsattes-doedelighed-og-brug-af-sundhedsvaesenet_endelig-version-17.-juli-2017.pdf</a> |
| 14      | Timeløn beregnet ud fra gennemsnitlig løn for socialrådgiver i kommunen, tal fra Jobindex<br>Link: <a href="https://www.jobindex.dk/tjek-din-loen/socialraadgiver?lang=da">https://www.jobindex.dk/tjek-din-loen/socialraadgiver?lang=da</a>                                                                                                                |    |                                                                                                                                                                                                                                                                                                                                                                                                                                                                                                          |

# BILAG 1: IMPACT MAP

## SOCIAL RETURN ON INVESTMENT

	TRIN 1	TRIN 2			
INTERESSE- SENER	FORANDRING	INPUTS		OUTPUTS	OUTCOME/ VIRKNING
Brugere af Borgerhjælpen	Mulighed for at få hjælp med diverse problemer	Tid	0	<ul style="list-style-type: none"> <li>64 unikke brugere</li> <li>989 timers hjælp</li> <li>Yderligere hjælp fra de frivillige</li> </ul>	<ul style="list-style-type: none"> <li>Hjælp til at blive gældfri</li> <li>Hjælp til at få fast bolig</li> </ul>
Brugere af Behandlingsrummene	Mulighed for at få forskellige gratis behandlinger	Tid	0	<ul style="list-style-type: none"> <li>51 unikke brugere</li> <li>1.728 timers behandling</li> </ul>	<ul style="list-style-type: none"> <li>Sparede udgifter til forskellige behandlinger</li> <li>Forbedret psykisk helbred</li> <li>Forbedret fysisk helbred ved fuldkommen lindring af fysiske smerter</li> </ul>
Deltagere i projekt Vi Tror På Dig	Bidraget med at give unge bedre forudsætninger for fremtiden med hjælp til uddannelse eller arbejde	Tid	0	<ul style="list-style-type: none"> <li>22 deltagere i hovedforløb</li> <li>38 deltagere i biforløb</li> </ul>	<ul style="list-style-type: none"> <li>Økonomisk gevinst ved beskæftigelse</li> <li>Sparede behandlingsudgifter til psykolog</li> <li>Forøget livskvalitet ved at komme ud af misbrug</li> <li>Forøget livskvalitet ved at komme i beskæftigelse</li> <li>Forbedret psykisk helbred</li> </ul>
Frivillige medarbejdere	Inddrager deres tid og energi, og opnår relevant erhvervs erfaring og forøget livskvalitet	Tid og evner	Kr. 416.615	<ul style="list-style-type: none"> <li>67 frivillige i gennemsnit over året</li> <li>2.198 antal frivilligtimer ydet</li> </ul>	<ul style="list-style-type: none"> <li>Forøget livskvalitet ved at arbejde frivilligt</li> </ul>
Det offentlige	Reducerede velfærdsudgifter og gevinster ved øget beskæftigelse	Tilskud	Kr. 931.865*		<ul style="list-style-type: none"> <li>Sparede lægekonsultationer</li> <li>Sparede behandlingsudgifter til psykologtimer</li> <li>Sparede behandlingsudgifter til fysioterapitimer</li> <li>Sparede sagsbehandlings-timer</li> <li>Gevinst ved beskæftigelse for kommunen</li> <li>Gevinst ved beskæftigelse for staten</li> <li>Sparede behandlingsudgifter til misbrugsbehandling</li> </ul>
Private donorer og fonde samt medlemskaber	Bidraget med finansielle inputs	Donationer	Kr. 930.146*		
	Fundamentets indtægter og medlemsskaber	Indtægter	Kr. 357.034*		

\* Note: Fundamentet er drevet af tilskud, donationer og indtægter som i 2016 løb op i 2,2 mio. Af alle disse midler går nogle til driftsudgifter i løbet af et år, mens resten er overskud i organisationen. Inputs i analysen er baseret på driftsudgifterne i 2016 på 2.090.737 kr. og derfor er de tre ovenstående inputs omregnet til den procentvise andel de fylder af de samlede tilskud og derefter beregnet i forhold til driftsudgifterne.

# BILAG 1: IMPACT MAP

## SOCIAL RETURN ON INVESTMENT

TRIN 3							
INTERES- SENER	INDIKATOR	ANTAL	USIKKERHED	FINANSIEL INDIKATOR	PRIS PER ENHED	KILDE (REFER- ENCE)	SAMLET VÆRDI I KRONER
Brugere af Borgerhjelpen	Social værdi af at blive gældfri	13	De angivne antal bygger på estimater pga. manglende tilgængelighed af præcise data. Der er derfor en vis form for usikkerhed forbundet med tallene. Betydningen af disse bliver uddybet i bilag 2. Her er kort nævnt nogle af usikkerhederne:	Social værdi fra Social Value Bank	Kr. 93.081	(12)	Kr. 1.210.053
	Social værdi af at få fast bolig	13		Social værdi fra Social Value Bank	Kr. 68.883	(12)	Kr. 895.479
Brugere af Behandlingsrummene	Sparede udgifter til psykologbehandling	173	De sociale værdier er baseret på beregninger af personer fra Storbritannien. Derfor kan der være en vis usikkerhed ved at sammenligne med personer i Danmark. Derudover er tallene fra 2014, hvilket kan have en mindre betydning for værdierne i år 2016.  Stikprøven er udtrukket tilfældigt og er repræsentativ. Der kan dog stadig være statistisk usikkerhed i forbindelse med beregningerne.  Der er usikkerhed på indkomstniveau for de personer, som er kommet i arbejde. Det er antaget, at de får 25.000 kroner, hvilket selvfølgelig kan variere imellem personerne.	Takst for psykologkonsultation - privat andel	Kr. 332,33	(16)	Kr. 57.494
	Sparede udgifter til fysioterapitimer	130,5		En gennemsnitspris af 4 konsultationer	Kr. 193,96	(17)	Kr. 25.312
	Sparede udgifter til massageterapitimer	742,5		En times massage	Kr. 450	(18)	Kr. 334.125
	Sparede udgifter til psykoterapitimer	475		En times behandling	Kr. 600	(19)	Kr. 285.000
	Sparede udgifter til øvrige behandlinger	207		Et estimat på den gennemsnitlige pris på de øvrige behandlinger	Kr. 400	Baseret på de øvrige behandlingspriser	Kr. 82.800
	Social værdi af forbedret psykisk helbred	32		Social værdi fra Social Value Bank	Kr. 315.820	(12)	Kr. 10.106.240
	Social værdi af forbedret fysisk helbred	9		Social værdi fra Social Value Bank	Kr. 173.011	(12)	Kr. 1.557.101
Deltagere i Projekt Vi Tror På Dig	Økonomisk gevinst ved beskæftigelse	15	Nettoforskel i indkomst mellem løn og kontanthjælp	Kr. 136.038	(20)	Kr. 2.040.570	
	Sparede behandlingsudgifter til psykologbehandling	480	Takst for psykologkonsultation - privat andel	Kr. 332,33	(16)	Kr. 159.520	
	Social værdi af at komme ud af misbrug	13	Social værdi fra Social Value Bank	Kr. 225.178	(12)	Kr. 2.927.317	
	Social værdi af at få et fuldtidsarbejde	15	Social værdi fra Social Value Bank	Kr. 123.979	(12)	Kr. 1.859.692	
	Social værdi af forbedret psykisk helbred for unge	7	Social værdi fra Social Value Bank	Kr. 101.525	(12)	Kr. 710.676	

Trin 3 fortsætter side 33...



# BILAG 1: IMPACT MAP

## SOCIAL RETURN ON INVESTMENT

TRIN 3 (fortsat)								
INTERES- SENER	INDIKATOR	ANTAL	USIKKERHED	FINANSIEL INDIKATOR	PRIS PER ENHED	KILDE (REFER- ENCE)	SAMLET VÆRDI I KRONER	
Frivillige medarbejdere	Social værdi af frivilligt arbejde	67	De angivne antal bygger på estimater pga. manglende tilgængelighed af præcise data. Der er derfor en vis form for usikkerhed forbundet med tallene. Betydningen af disse bliver uddybet i bilag 2. Her er kort nævnt nogle af usikkerhederne:	Social værdi fra Social Value Bank	Kr. 27.909	(12)	Kr. 1.869.897	
Det offentlige	Sparede offentlige udgifter til lægekonsultationer	51	De sociale værdier er baseret på beregninger af personer fra Storbritannien. Derfor kan der være en vis usikkerhed ved at sammenligne med personer i Danmark. Derudover er tallene fra 2014, hvilket kan have en mindre betydning for værdierne i år 2016.	Pris for en lægekonsultation	Kr. 136,66	(15)	Kr. 6.670	
	Sparede offentlige tilskud til psykologkonsultationer	653		Takst for psykologkonsultation – offentlig andel	Kr. 498,79	(16)	Kr. 325.712	
	Sparede offentlige tilskud til fysioterapibehandlinger	130,5		Takst for fysioterapibehandling – offentlig andel	Kr. 125,58	(17)	Kr. 16.388	
	Sparede sagsbehandlingstimer	989		Timeløn for en sagsbehandler	Kr. 173	(14)	Kr. 171.097	
	Gevinst ved beskæftigelse for kommunen	15		Stikprøven er udtrukket tilfældigt og er repræsentativ. Der kan dog stadig være statistisk usikkerhed i forbindelse med beregningerne.	Værdi for kommunen ved at en person går fra offentlig forsørgelse i arbejde	Kr. 118.638	(20)	Kr. 1.779.570
	Gevinst ved beskæftigelse for staten	15		Der er usikkerhed på indkomstniveau for de personer, som er kommet i arbejde. Det er antaget, at de får 25.000 kroner, hvilket selvfølgelig kan variere imellem personerne.	Værdi for staten ved at en person går fra offentlig forsørgelse i arbejde	Kr. 108.524	(20)	Kr. 1.627.860
	Sparede offentlige udgifter til misbrugsbehandlinger	13		Pris for en måneds ophold for voksen på behandlingscenter	Kr. 49.305	(21)	Kr. 640.965	
Private donorer og fonde								

# BILAG 1: IMPACT MAP

## SOCIAL RETURN ON INVESTMENT

	TRIN 4						TRIN 5
INTERES- SENER	EFFEKT	BRUTTOVÆRDI	DØDVÆGT	FORSKYDNING	TILSKRIVNING	AFTAGNING	NETTOEFFEKT
Inputs	Driftsudgifter	Kr. 2.090.737					Kr. 2.090.737
	Frivilliges tid	Kr. 416.615	50 %				Kr. 208.307
Brugere af Borgerhjælpen	Social værdi af at blive gældfri	Kr. 1.210.053	20 %		10 %		Kr. 871.238
	Social værdi af at få fast bolig	Kr. 895.479	20 %		10 %		Kr. 644.745
Brugere af Behandlings- rummene	Sparede udgifter til psykologbehandling	Kr. 57.494	70 %				Kr. 17.248
	Sparede udgifter til fysio-terapitimer	Kr. 25.312	70 %				Kr. 7.594
	Sparede udgifter til massagetimer	Kr. 334.125	70 %				Kr. 100.238
	Sparede udgifter til psykoterapitimer	Kr. 285.000	70 %				Kr. 85.500
	Sparede udgifter til øvrige behandlinger	Kr. 82.800	70 %				Kr. 24.840
	Social værdi af forbedret psykisk helbred	Kr. 10.106.240	30 %		10 %		Kr. 6.366.931
	Social værdi af forbedret fysisk helbred	Kr. 1.557.101	30 %		10 %		Kr. 980.973
Deltagere i Projekt Vi Tror På Dig	Økonomisk gevinst ved beskæftigelse	Kr. 2.040.570	20 %		20 %		Kr. 1.305.965
	Sparede behandling- sudgifter til psykologbe- handling	Kr. 159.520	70 %				Kr. 47.856
	Social værdi af at komme ud af misbrug	Kr. 2.927.317	25 %		10 %		Kr. 1.975.939
	Social værdi af at få et fuldtidsarbejde	Kr. 1.859.692	20 %		20 %		Kr. 1.190.203
	Social værdi af forbedret psykisk hel- bred for unge	Kr. 710.676	30 %		10 %		Kr. 447.726

Trin 4 og 5 fortsætter side 35...

# BILAG 1: IMPACT MAP

## SOCIAL RETURN ON INVESTMENT

	TRIN 4 (fortsat..)						TRIN 5
INTERES- SENER	EFFEKT	BRUTTOVÆRDI	DØDVÆGT	FORSKYDNING	TILSKRIVNING	AFTAGNING	NETTOEFFEKT
De frivillige	Social værdi af frivilligt arbejde	Kr. 1.869.897	50 %				Kr. 934.948
Det offentlige	Sparede offentlige udgifter til lægekonsultationer	Kr. 6.670	70 %				Kr. 2.091
	Sparede offentlige tilskud til psykologkonsultationer	Kr. 325.712	70 %				Kr. 97.714
	Sparede offentlige tilskud til fysioterapi-behandlinger	Kr. 16.388	70 %				Kr. 4.916
	Sparede sagsbehandlingstimer	Kr. 171.097	50 %				Kr. 24.840
	Gevinst ved beskæftigelse for kommunen	Kr. 1.779.570	20 %		20 %		Kr. 1.138.925
	Gevinst ved beskæftigelse for staten	Kr. 1.627.860	20 %		20 %		Kr. 1.041.830
	Sparede offentlige udgifter til misbrugsbehandling	Kr. 640.965	25 %		10 %		Kr. 432.651
Private donorer og fonde							

## BILAG 2: USIKKERHEDER OG ANTAGELSER

### SOCIAL RETURN ON INVESTMENT

Analysen af Fundamentet er baseret på mange antagelser, som påvirker resultaterne. Der er desuden usikkerheder forbundet med beregningerne og dataindsamlingen. Helt overordnet er analysen baseret på en tilfældigt udtrukket og repræsentativ stikprøve, hvilket dog stadig indebærer, at der er statistisk usikkerhed. Dette kan påvirke resultaterne i begge retninger. Nedenfor er beskrevet de antagelser og usikkerheder, som er i analysen, og hvordan de kan påvirke analysens resultater.

#### FAKTORER, DER KAN PÅVIRKE SROI-RATIOEN

 <b>NEGATIVE EFFEKTER</b>	 <b>POSITIVE EFFEKTER</b>
<p><b>Data:</b> Ved dataindsamling er der ofte forbundet statistisk usikkerhed bl.a. som følge af stikprøvestørrelse og begrænset data. Da nogle af antagelserne i analysen bygger på data, kan de være ukorrekte som følge af den begrænsede data, det har været muligt at indsamle. I denne analyse har det kun været muligt at benytte en lille stikprøve, hvilket skyldes, at det kan være svært at få socialt udsatte brugere til at besvare spørgeskemaerne, der vedrører deres problemer. Ved en større stikprøve, ville data være mere retvisende og valid. Sensitivitetsanalyser til at påvise noget af usikkerheden ved disse antagelser og faktorerne.</p> <p><b>Sagsbehandlingstimer:</b> Det er i analysen antaget, at alle sagsbehandlingstimer i Borgerhjælpen har været en besparelse for det offentlige. Det har ikke været muligt at undersøge nærmere, om alle timerne svarede til hjælp, man kunne få i det offentlige. Hvis nogle af timerne i Borgerhjælpen har været opgaver, som ikke kunne klares offentligt, betyder det, at den offentlige besparelse bliver mindre og at SROI-ratioen vil falde lidt.</p>	<p><b>Anden værdiskabelse:</b> I analysen har det været nødvendigt at ekskludere nogle elementer, da det ikke har været muligt at måle værdien af disse. Dette er uddybet i afsnittet "Anden værdiskabelse". Hvis det var muligt at inkludere flere elementer ved at måle værdien af disse, så vil det påvirke SROI-ratioen positivt.</p>
<p><b>Dødvægt:</b> Der er usikkerhed ved dødvægtene for både input og outcome. Dermed er det også muligt, at dødvægtene er underestimeret, således at Fundamentet ikke har skabt så meget værdi som beregnet. Dette vil få SROI-ratioen til at falde.</p>	<p><b>Dødvægt:</b> Der er i analysen inkluderet dødvægt ved både input og outcome. Dette bygger på antagelsen om, at en del af effekten vil være kommet af sig selv eller på andre måder. Det er antaget, at en del af brugerne ville have opnået de samme resultater på en anden måde - f.eks. ved andre hjælpeorganisationer, offentlig finansieret behandling eller på egen hånd. For de frivillige er det antaget, at en del af dem ville have fundet et andet frivilligt arbejde, hvilket ville påvirke både deres input og outcome. Dødvægtene er valgt på baggrund af intuition og/eller statistiske estimater ud fra spørgeskemaer. Af den grund er der også usikkerhed ved antagelserne om dødvægte. Hvis det viser sig, at dødvægtene er overestimeret, vil det betyde, at mere af effekten vil kunne krediteres til Fundamentet og dermed vil SROI-ratioen stige.</p>
<p><b>Tilskrivning:</b> Hvis det kan påvises, at de effekter, der er skabt hos brugerne skyldes andre faktorer og ikke Fundamentets indsats, vil SROI-ratioen falde. Tilskrivningen kan være underestimeret, så andre aktører udover Fundamentet har bidraget mere til værdiskabelsen. Dette vil få SROI-ratioen til at falde.</p>	<p><b>Langsigtede effekter:</b> Ligesom for dødvægt, er der usikkerhed ved antagelsen om tilskrivning. Hvis det viser sig, at tilskrivning er overestimeret, betyder det, at mere af effekten vil kunne krediteres Fundamentet og det vil få SROI-ratioen til at stige.</p>
<p><b>Well-being-effekter:</b> Som tidligere nævnt er det antaget, at de sociale værdier beregnet for Storbritannien er sammenlignelige med Danmark. Hvis det viser sig, at værdierne er lavere i Danmark, vil well-being-effekterne falde for brugerne hos Fundamentet og SROI-ratioen vil falde.</p>	<p><b>Well-being-effekter:</b> I analysen måles effekterne ved, at brugerne har fået forbedret psykisk helbred, forbedret fysisk helbred, formålet at blive gældfri mv., og disse effekter er målt med sociale værdier fra Social Value Bank. Værdierne er beregnet ud fra en omfattende analyse af en stor gruppe respondenter i Storbritannien over mere end 20 år og antages derfor for at være valide estimater. Det er antaget i denne analyse, at de sociale værdier i Storbritannien er sammenlignelige med Danmark, fordi de to lande er ens på mange punkter. Hvis det viser sig, at værdierne er højere i Danmark, så vil det øge well-being-effekten for brugerne hos Fundamentet og dermed vil SROI-ratioen stige.</p>



