



ÅRSRAPPORT  
2011

*Resultater der kan være svære at begribe...*

## INDHOLD

<b>04</b>	Selskabsoplysninger
<b>05</b>	Ledelsespåtegning
<b>07</b>	Lind Invest
<b>09</b>	Forord - Henrik Lind
<b>11</b>	Hoved- og nøgletal for koncernen
<b>14</b>	Ledelsesberetning - Året i hovedtræk
<b>16</b>	Historik
<b>18</b>	Koncerndiagram
<b>20</b>	Koncernens udvikling
<b>26</b>	Selskabsudvikling
<b>28</b>	Skriften på væggen
<b>29</b>	Forventninger til 2012 - Koncern
<b>30</b>	Værdier
<b>32</b>	Ansvar
<b>36</b>	Værdiskabelse i forhold til 2010
<b>38</b>	Koncerndiagram med ejerandele
<b>39</b>	Den uafhængige revisors påtegning
<b>40</b>	Anvendt regnskabspraksis
<b>46</b>	Resultatopgørelse
<b>47</b>	Balance
<b>49</b>	Pengestrømsopgørelse
<b>50</b>	Noter

# SELSKABSOPLYSNINGER

Selskabet Lind Invest ApS  
Værkmestergade 3  
8000 Aarhus C

CVR-nr.: 26 55 92 43

Stiftet: 20. marts 2002

Hjemsted: Aarhus

Regnskabsår: 1. januar 2011  
- 31. december 2011

Direktion: Henrik Østenkjær Lind

Revision: BDO Statsautoriseret  
revisionsaktieselskab  
Kystvejen 29  
8000 Aarhus C

## KONSOLIDEREDE DATTERSELSKABER

Danske Commodities A/S, Aarhus, 86,65%  
Lind Capital A/S, Aarhus, 81%  
4U Development A/S, Aarhus, 60%  
4U Development Eood, Bulgarien, 60%  
E-Hedge ApS, Silkeborg, 80%  
Lind Ejendomme ApS, Aarhus, 100%  
Lind Hamburg ApS, Aarhus, 100%  
Cornerstone Properties Germany Holding A/S, Aarhus, 53,33%  
Cornerstone Properties Germany A/S, Aarhus, 53,33%  
Cornerstone Properties North Germany A/S, Aarhus, 53,33%  
Cornerstone Properties Hamborg 4 A/S, Aarhus, 53,33%  
Cornerstone Properties Hamborg 3 A/S, Aarhus, 53,33%  
Cornerstone Properties Hamborg 2 A/S, Aarhus, 53,33%  
Cornerstone Properties Hamborg 1 A/S, Aarhus, 53,33%  
Hemonto A/S, Aarhus, 73%  
Danske Share ApS, Aarhus, 88,96%  
Danske Share II ApS, Aarhus, 88,75%  
Danske Share Invest I ApS, Aarhus, 70%  
Danske Share Invest II ApS, Aarhus, 70%  
Danske Commodities, Deutschland, 86,65%  
Danske Commodities DOOEL, Macedonia, 86,65%  
Danske Commodities D.O.O, Serbia, 86,65%  
Danske Commodities D.O.O, Kroatia, 86,65%  
Danske Commodities Bucharest, S.R.L, 86,65%  
DC Generation A/S, Aarhus 86,65%

## ASSOCIEREDE SELSKABER

IFTU Scanbag ApS, Aarhus, 26,33%  
Scanbag A/S, Skive, 19,87%  
LAM Holding ApS, Aarhus, 50%  
Langelinieparken ApS, Aarhus, 50%

# LEDELSESPÅTEGNING

Direktionen har dags dato behandlet og godkendt årsrapporten for 1. januar - 31. december 2011 for Lind Invest ApS.

Årsrapporten aflægges i overensstemmelse med årsregnskabsloven.

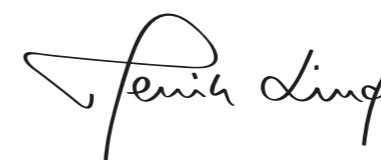
Det er min opfattelse, at koncernregnskabet og årsregnskabet giver et retvisende billede af koncernens aktiver, passiver og finansielle stilling pr. 31. december 2011 samt af resultatet af selskabets aktiviteter og pengestrømme for regnskabsåret 1. januar - 31. december 2011.

Ledelsesberetningen indeholder efter min opfattelse en retvisende redegørelse for de forhold, beretningen omhandler.

Årsrapporten indstilles til generalforsamlingens godkendelse.

Aarhus, den 20. juni 2012

Direktion:



Henrik Østenkjær Lind



### **Før**

Lind Invests historie starter i 2002 hvor selskabet stiftes. I 2003 kommer den første investering til. I 2004 sker der for alvor noget. Her beslutter Henrik Lind sig for at starte som selvstændig med handel af elektricitet. Det starter med Henrik Lind og en medarbejder på løntilskud. Det skal vise sig at være en god beslutning, for efter opstarten kommer der hurtigt fart under den nyetablerede virksomhed, der døbes Danske Commodities A/S. Det står hurtigt klart, at der er et enormt potentiale, og år efter år bliver forretningsomfanget øget og flere og flere medarbejdere og forretningsområder kommer hastigt til.

Skabertrangen rækker dog til mere og snart kommer flere selskaber til, hvoraf de fleste er med Lind Invest som stifter og hovedaktionær.

### **Nu**

Lind Invest er i dag et holdingselskab, med datterselskaber inden for energi, finans, ejendomme og industri. Vi analyserer og varetager investeringer og risikostyring samt yder aktivt ejerskab i de aktiviteter, vi er involveret i.

De selskaber, vi investerer i, er kendetegnede ved at have et stort potentiale og være i rivende udvikling. Porteføljen indeholder i dag 12 selskaber og næsten 200 dedikerede og dygtige medarbejdere og partnere. Koncernen har i dag stadig et enormt uforløst potentiale, der skal udvikles i de kommende år.



## FORORD – HENRIK LIND

Velkommen til Lind Invests årsrapport for 2011.

2011 blev et spændende og udfordrende år for Lind Invest, hvor vi på trods af den politiske usikkerhed i Europa formåede at udvikle og vækste vores forretning på et meget tilfredsstillende niveau.

Året udviklede sig for langt størstedelen af koncernen tilfredsstillende, og der er blevet skabt markant forøget forretningsomfang og indtjening i alle selskaber. Derudover har flere af vores selskaber nået et stadie, hvor de har haft brug for at opsætte nye mål og strategier, og her har medarbejderne leveret et flot stykke arbejde med at udarbejde planer for, hvor de ser nye muligheder for deres forretning, så strategierne kan implementeres i 2012 og 2013.

For at kunne implementere de nye initiativer vil vi få brug for flere dygtige, initiativrige kollegaer, der kan og vil gøre en forskel på alle niveauer i organisationen og for deres omgivelser. Der vil fortsat komme kollegaer til med en anden baggrund og kultur end vores danske. Derfor er det vigtigt for alle eksisterende medarbejdere og ledere at huske på koncernens værdier og leve dem hver dag, så de nye kollegaer lærer vores måde at gøre tingene på og hurtigt bliver en integreret del af holdet. Dette er en af mine personlige målsætninger – at sikre at alle vore medarbejdere lærer og lever vores værdier i det daglige.

Vi kan med tilfredshed konstatere, at vi har skabt stabile og flotte resultater, men lige så vigtigt er det, at der stadig er et enormt uforløst potentiale inden for alle vores forretningsområder. Kunsten herfra bliver at balancere mellem at kontrollere væksten, holde fokus på de mest rentable projekter samt at eksekvere en kompromisløs risikostyring gennem alle faser. Risikostyringen er et helt centralt element for at vi kan fortsætte med at levere stabile resultater fremadrettet. Derfor er risikostyringen også ryggraden i alle vores selskabers strategier. I alt hvad vi foretager os, er risikovurderingen det vigtigste parameter for beslutning.

Jeg håber, at Du vil finde vores årsrapport interessant, hvor Du kan læse meget mere om vores forretning, vores holdninger og værdier.

Velkommen og god læselyst.

Henrik Østenkjær Lind

# HOVED- OG NØGLETAL FOR KONCERNEN



<b>Resultatopgørelse</b> DKK '000	<b>2011</b>	<b>2010</b>	<b>2009</b>	<b>2008</b>	<b>2007</b>
Nettoomsætning	6.201.498	3.068.069	2.263.876	2.423.705	978.907
Bruttoresultat	330.348	244.620	304.099	230.894	102.472
Driftsresultat	284.019	292.824	256.198	205.774	90.236
Finansielle poster, netto	-58.845	-43.072	10.173	-40.442	1.141
Årets resultat før skat	225.174	250.756	261.215	167.135	91.409
Årets resultat	179.371	196.139	217.204	114.390	68.359

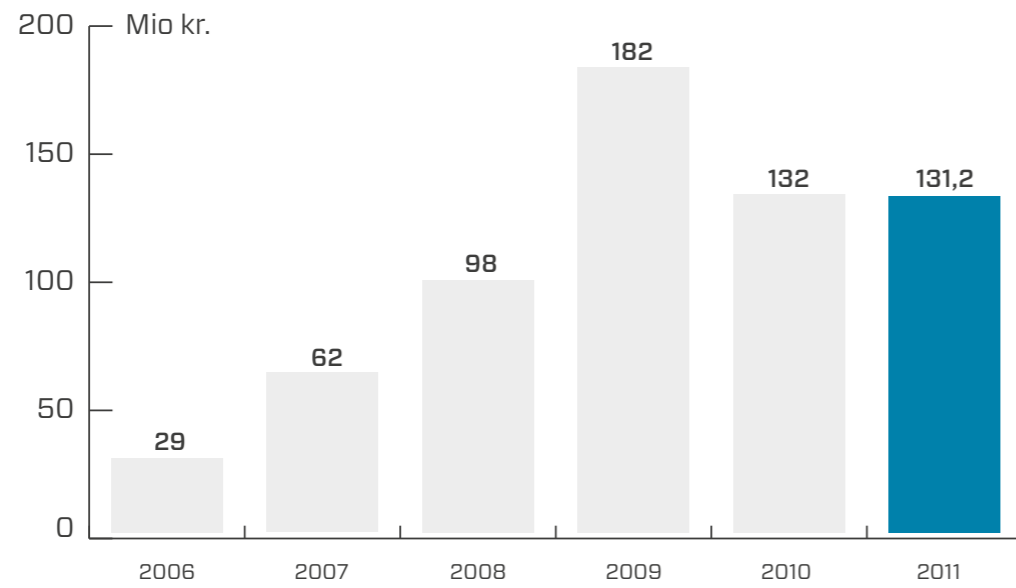
<b>Balance</b> DKK '000	<b>2011</b>	<b>2010</b>	<b>2009</b>	<b>2008</b>	<b>2007</b>
Anlægsaktiver	1.504.566	1.419.598	1.305.053	33.475	3.362
Omsætningsaktiver	1.043.693	869.472	578.262	376.469	198.121
Balancesum	2.548.259	2.289.070	1.883.315	409.944	201.483
Egenkapital	627.090	511.887	378.287	196.599	98.244
Egenkapital incl. Minoritetsinteresser	801.466	640.787	464.100	219.034	107.118
Hensatte forpligtelser	18.833	7.711	0	0	0
Langfristede gældsforpligtelser	1.190.970	1.190.023	1.187.436	0	0
Kortfristede gældsforpligtelser	536.990	450.548	231.781	190.812	94.317
Gældsforpligtelser	1.727.960	1.640.571	1.419.217	190.812	94.364

<b>Pengestrømme</b> DKK '000	<b>2011</b>	<b>2010</b>	<b>2009</b>	<b>2008</b>	<b>2007</b>
Pengestrømme fra driftsaktivitet	121.822	236.824	138.047	85.350	62.045
Pengestrømme fra investeringsaktivitet	-21.056	-13.834	-1.275.608	-49.248	-2.955
Pengestrømme fra finansieringsaktivitet	921	2.535	1.223.748	-47	-46
Ændringer i likvider	101.687	225.525	86.187	36.103	59.090
Likvider 31. December	549.241	447.554	222.029	135.842	99.740

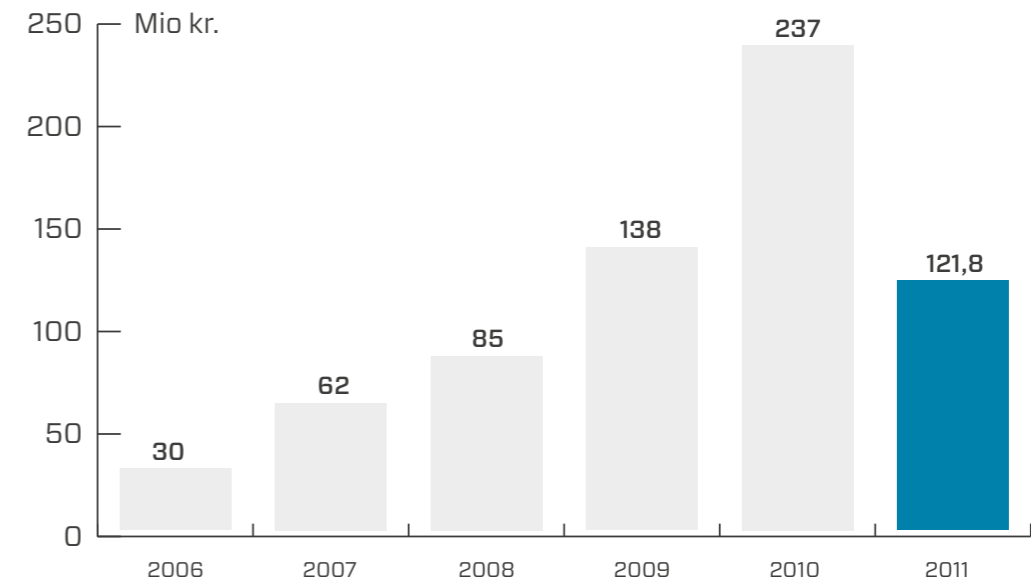
<b>Nøgletal i %</b>	<b>2011</b>	<b>2010</b>	<b>2009</b>	<b>2008</b>	<b>2007</b>
Bruttomargin (bruttoresultat i % af omsætning)	5,3	8,0	13,0	9,4	10,4
Overskudsgrad (driftsresultat i % af nettoomsætning)	4,5	9,5	11,3	8,4	9,2
Afkastningsgrad (driftsresultat i % af gns. balancesum)	11,7	14,0	22,6	67,8	65,9
Egenkapitalandel (soliditetsgrad) (egenkapital i % af aktiver, ultimo)	24,6	22,4	20,0	47,9	48,7
Likviditetsgrad (omsætningsaktiver i forhold til kortfristet gæld)	1,9	1,9	2,5	2,0	2,1

Gennemsnitlig antal medarbejdere	111	56	45	18	13
----------------------------------	-----	----	----	----	----

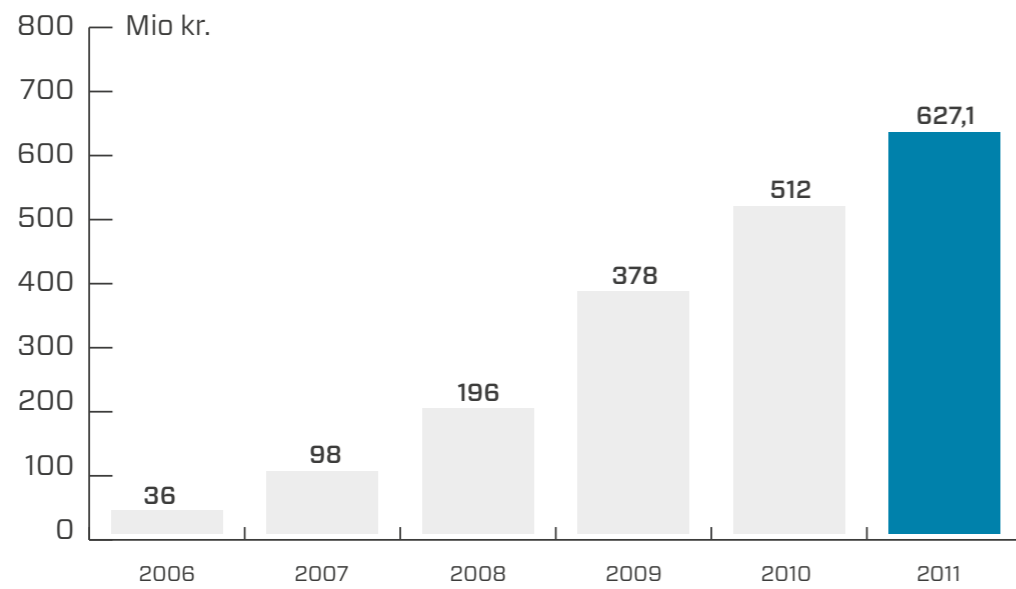
## Lind Invest resultat efter skat



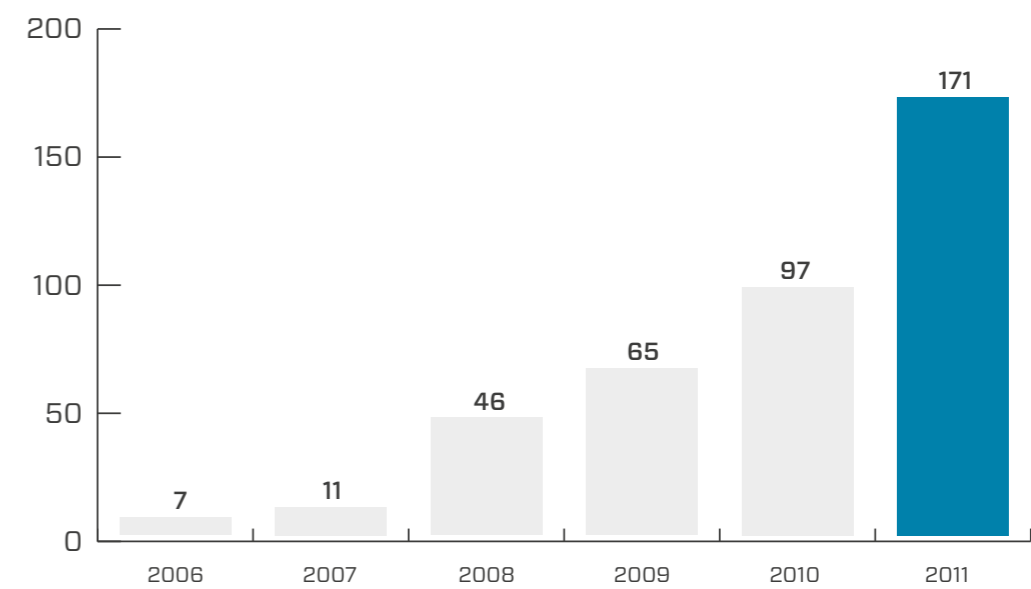
## Pengestrømme fra driftsaktivitet



## Egenkapital



## Medarbejdere i Lind Invest-koncernen ultimo



# LEDELSESBERETNING

## ÅRET I HOVEDTRÆK

2011 blev et tilfredsstillende år for koncernen til trods for den politiske usikkerhed i Europa og bankernes generelle manglende udlånslyst. Lind Invest er i en position, hvor vi har en høj egenkapitalandel, og i meget lav grad har behov for fremmedfinansiering. Vi har i 2011 formået at vækste vores forretning primært for egne midler. Det er vi stolte af. Lind Invest kom ud af 2011 med et resultat før skat på 225 mio. kroner, hvilket af ledelsen betragtes som meget tilfredsstillende.

Koncernens porteføljevirkksomheder har over en bred kam oplevet fremgang i både omsætning og værdiskabelse, hvilket i høj grad kan tilskrives fokuseret strategiarbejde med at skabe unikke forretningsmodeller og ikke mindst at have dygtige og engagerede medarbejdere til at udarbejde og eksekvere strategierne. Koncernen har således været forskånet for den europæiske gældskrisens indvirkning, og der vil også fremadrettet blive arbejdet intenst på at sikre, at forretningsmodellerne i højest mulig grad ikke kan påvirkes mærkbart af eksterne faktorer.

Koncernens likviditet blev i årets løb styrket med mere end 100 mio. kr. Størstedelen via forbedrede handelsvilkår fra modparter og driften. Dette anses som meget tilfredsstillende, da omsætningen er mere end fordoblet på et år. Selskabet er således rustet til at foretage yderligere investeringer i det omfang, disse lever op til selskabets investeringskriterier.

Vores fokus har i 2011 været på at udvikle det eksisterende, der besidder et stort uforløst potentiale. Der er blevet arbejdet fokuseret på at forbedre og finpudse en lang række parametre, herunder opdyrkning af nye forretningsområder, optimering

af arbejdskapital og likviditet, ligesom risikostyringen er udviklet yderligere. Organisationen er blevet styrket med nyansættelser i samtlige selskaber i koncernen, og for året er der netto kommet mere end 75 nye kollegaer til. Det er vi stolte af.

Der bliver fokuseret på at løfte hele vores setup på alle niveauer, og der bliver således investeret markant i at udvikle vores medarbejdere og systemer. Vi skal hele tiden sikre, at vi til hver en tid kan tiltrække, fastholde og udvikle vore medarbejdere, så de har værktøjerne, kompetencerne og rammerne til at løse de komplekse opgaver, de står overfor i det daglige.

Til trods for det store interne fokus har organisationen dygtigt formået at forøge forretningsomfanget, og forfølge det potentiale hvert enkelt selskab besidder. Vi står derfor med tilfredsstillende resultater for året og en meget spændende pipeline af nye projekter og forretningsmuligheder i de eksisterende selskaber i koncernen.

Koncernen fik i løbet af 2011 i alt mere end 90 uopfordrede henvendelser og tilbud om at foretage investeringer fra eksterne kapitalsøgende. Dette skal sammenlignes med ca. 70 i 2010 og vidner formentlig både om, at Lind Invest er blevet mere kendt som investor, og at finanskrisen fortsat betyder likviditetsmangel i samfundet. Der blev i årets løb foretaget en ny-investering – i SKAKO A/S.

### **Begivenheder efter regnskabsårets afslutning**

Der er ikke efter regnskabsårets afslutning indtruffet begivenheder af væsentlig betydning for selskabets finansielle stilling.





# LIND INVEST TIDSLINJE

**2002**Henrik Lind stifter  
Lind Invest**2003**Datterselskabet  
Scanbag stiftes**2004**Datterselskabet  
Danske Commodities  
stiftes**2007**Lind Invest stifter  
selskaberne Lind Capital,  
4U Development,  
Hveiti (Danish Biofuel)**2008**Datterselskabet  
E-Hedge stiftes**2009**Lind Invest tilføjer  
selskaberne Aros Capital  
Partners, Hemonto,  
Cornerstone til  
porteføljen**2010**

Bugthusene stiftes

**2011**Lind Invest tilføjer  
SKAKO til porteføljen

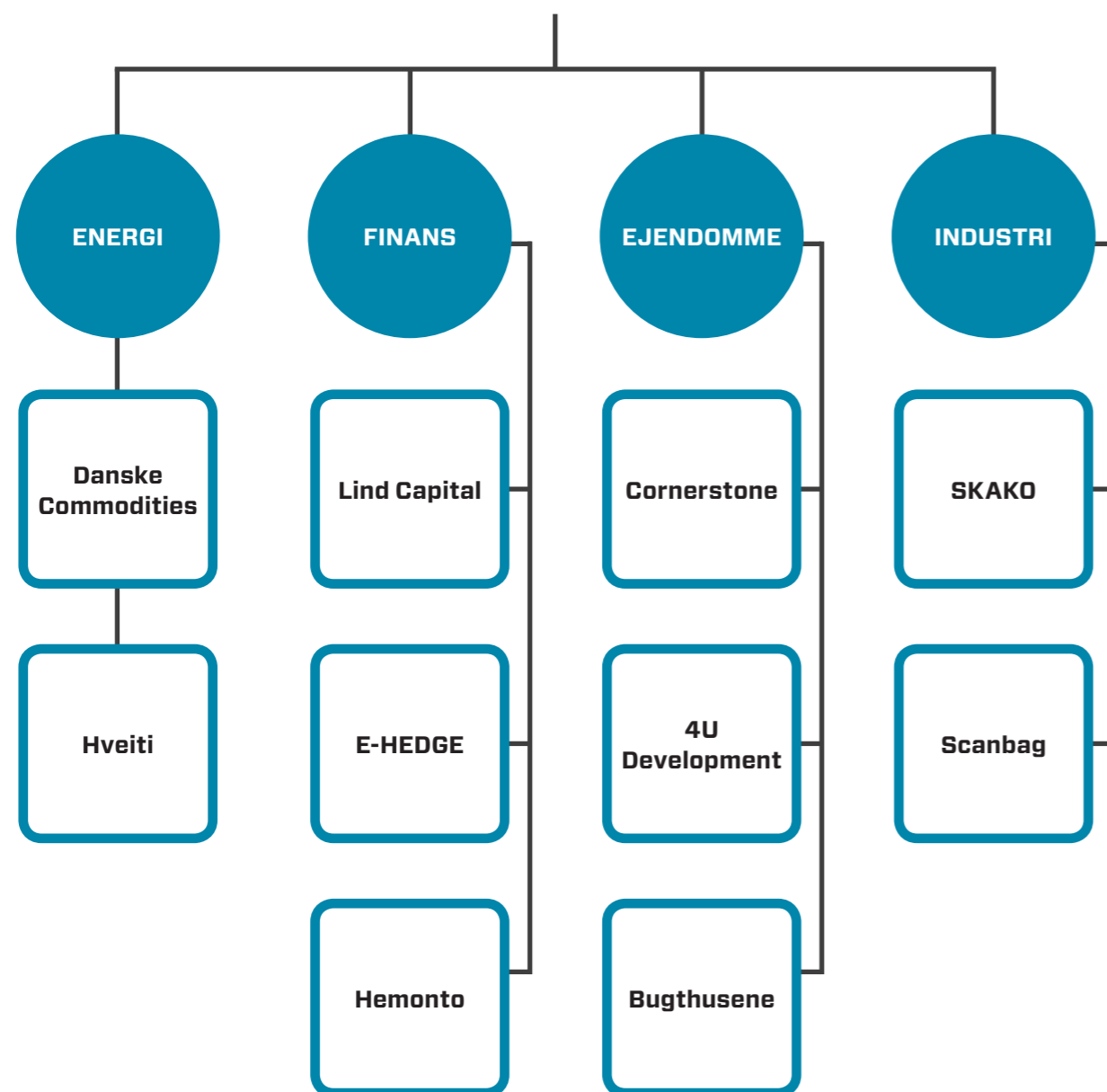
# 2012

I 2012 vil Lind Invest fokusere på den eksisterende forretning.

Der vil højst blive foretaget 1-2 nye investeringer, der skal matche vores høje krav til risikjusteret afkast og mulighed for at begå aktivt ejerskab.

# Lind Invest

## KONCERNDIAGRAM



# LEDELSESBERETNING

## KONCERNENS UDVIKLING

### >> ENERGI



Danske Commodities A/S handler med elektricitet, gas og klimacertifikater i hele Europa. Virksomheden, der blev stiftet i 2004, er i høj vækst og har siden starten udviklet en række nye forretningsområder udelukkende med fokus på handel og risikostyring. I 2009 blev virksomheden kåret til årets gazelle af Dagbladet Børsen. Ved udgangen af 2011 beskæftigede selskabet 107 medarbejdere fordelt på 10 forretningsområder og 27 lande.

Danske Commodities A/S oplevede i 2011 stærk fremgang og selskabets nye treårige strategi "Passion for Energy", der blev lanceret i marts 2011, har allerede på nuværende tidspunkt vist sig at være værdiskabende. Strategien indebærer blandt andet en markant forøgelse af tilstedeværelsen

på nye markeder med nye koncepter og produkter til den stigende kunde- og modpartsportefølje. Et stærkt positivt cash flow og en god risikostyring har været altafgørende for, at dette har kunnet lade sig gøre.

Selskabets omsætning voksede fra 2010 til 2011 fra 3 mia. kroner til 6 mia. kroner.

Med et resultat før skat på 165 mio. kroner havde selskabet en resultatfremgang på 31 % og står i 2012 stærkt i forhold til at realisere den ambitiøse strategi med en betydelig vækst, kommercialisering og internationalisering med yderligere indtjeningsfremgang til følge.

### >> ENERGI



Selskabets hovedaktiviteter består i at tilvejebringe alle fornødne ekspertiser og den nødvendige viden, der skal til for at opnå alle tilladelser, som er nødvendige for etablering af et dansk bioraffinaderi. Salgsproduktet bliver bioethanol til transportbrændstof, foderprotein til husdyrproduktion og fiberprodukter til human konsumering samt muligheder for levering af overskudsvarme til Grenaa Fjernvarme.

I forbindelse med projektets egen dampproduktion på biomasse og bioolier er der skabt klarhed over salgsmuligheder for CO2 kvoter i perioden fra produktionsstart til 2020.

Der er i 2011 investeret i alt 20 mio. kr. i ingeniørarbejde og udviklingsaktiviteter, ligesom der er udarbejdet budgetmateriale samt investerings og driftskalkuler, der entydigt viser, at projektet kan producere bioethanol til en kostpris, der efterlader et særdeles fordelagtigt bidrag til forrentning af den investerede kapital.

Selskabet har i starten af 2012 indgået aftale med en ekstern corporate finance rådgiver med henblik på fremskaffelse af den nødvendige egenkapital og lånefinansiering til projektet. Det er selskabets forventning, at denne proces afsluttes positivt i slutningen af 2012.

### >> FINANS



E-Hedge ApS specialiserer sig i investeringer, der kæder almindelige finansielle produkter sammen med råvarer – især energi og energirelaterede aktiver. Selskabet handler med fokus på risikostyringen i nogle af de krydsfelter, som andre af Lind Invests selskaber ikke udnytter i dag. Selskabet handler for egen risiko og regning og har ingen kunder eller eksterne midler under forvaltning.

Desværre formåede E-hedge ikke at realisere det forretningsmæssige potentiale, der blev vurderet ved selskabets etablering i 2008. Selskabet kom i 2011 ud med et resultat før skat på minus 3,8 mio. kroner, hvilket betragtes som meget utilfredsstillende. Selskabet har samlet set siden etablering ikke performet som ventet, hvorfor selskabets nuværende aktiviteter er nedlukket, og der arbejdes på en ny strategi i 2012.

Fremadrettet vil selskabet fokusere på andre aktivklasser, som i sig selv forventes at give et attraktivt risikostyret afkast kombineret med, at de vil have en risikostyrende effekt på den samlede koncern.

## &gt;&gt; FINANS



Investeringselskabet Lind Capital A/S handler og investerer i de globale finansielle markeder. Selskabet handler udelukkende for egne midler og for egen risiko. Det centrale omdrejningspunkt i Lind Capital er risikostyringen og siden 2007, hvor selskabet blev grundlagt, har indtjeningen været positiv hvert år.

Lind Capital A/S kom i 2011 ud med et resultat før skat på 7 mio. kr. hvilket er en resultatnedgang på 8 mio. kr., i forhold til året før.

Selskabet og dets medarbejdere arbejdede i årets fire sidste måneder intenst med at udarbejde en ny strategi for selskabet, hvilket betyder, at selskabet i de kommende to år forfølger strategien "Dynamic Challenger", som alle medarbejdere har leveret et fantastisk engageret stykke arbejde ind i. Det forventes, at den nye strategi i de næste par år vil mangedoble selskabets indtjening, idet der lægges op til en markant vækst i forretningsomfang, medarbejdere og systemer. Den nye strategi viste sig i slutningen af året bæredygtig, idet omsætningen fra 2010 til 2011 steg med 70%. Fra 2010 til 2011 steg medarbejderantallet fra 10 til 14 fuldtidsbeskæftigede medarbejdere, og dette er forøget yderligere i 2012. Koncernen forventer for 2012 et resultat, der er mere end dobbelt så højt som i 2011.



Hemonto A/S er et administrationselskab for kunder, der har betydelige porteføljer af værdipapirer. Det er kunder, der stiller høje krav til en øget gennemsigthed og overskuelighed i forbindelse med deres formuehåndtering. Hemonto A/S indsamler oplysninger om kundens aktiver og giver herefter et samlet konsolideret overblik over kundens porteføljer. Denne proces giver et fuldstændigt overblik over afkast, risiko samt omkostninger. Kunden får et grundlag for beslutninger vedrørende porteføljen. Derudover klargøres kundernes årsbalancer, og al materiale er klar til regnskabet og revision.

Hemonto A/S kom ud af 2011 med et lille 0-resultat. Selskabet oplevede i 2011 en fortsat høj kundetilgang og en markant vækst i den samlede portefølje under administration. Selskabet havde således ved udgangen af 2011 en betydelig mia. formue under administration og har haft en flot vækst, der betyder, at de seneste års fokuserede arbejde med såvel produkter som salg vil medføre, at selskabet i 2012 vil levere overskud.

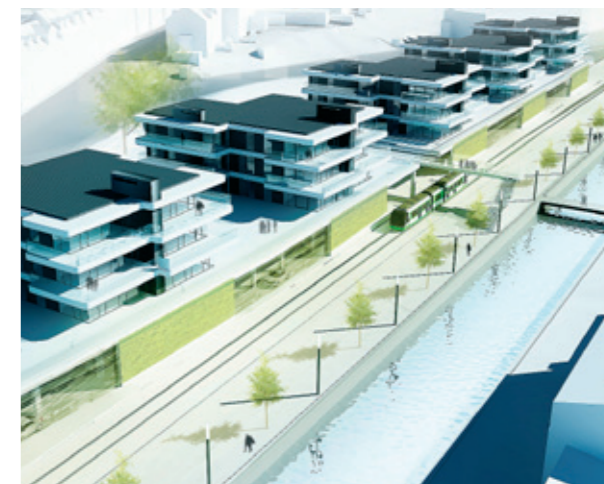
Det forventes, at væksten fortsætter, og selskabet vil i 2012 yderligere udvikle en strategi for at sikre, at det forretningsmæssige potentiale udnyttes i videst muligt omfang.

## &gt;&gt; EJENDOMME



I 2009 gik Lind Invest sammen med en gruppe af investorer og købte ejendomsporteføljen Cornerstone Properties Germany, der hovedsageligt ejer lejlighedskomplekser i Hamborg. I alt har porteføljen 37 ejendomme, som totalt rummer ca. 2.100 lejemål, der primært er fordelt på boliglejemål. Porteføljen har sin egen tyske organisation, som står for den daglige vedligeholdelse, drift og udvikling af ejendommene. Selve administrationen er outsourcet til eksterne forvaltere, mens en dansk direktør leder selskabet. Cornerstone Properties har opnået en lav tomgang, og udviklingen i lejeindtægterne er stigende.

Cornerstone Properties Germany kom ud af året med et resultat efter skat på 56,5 mio. kroner, hvilket er meget tilfredsstillende. Selskabet har i 2011 uden tilgang af ejendomme formået at øge lejeindtægterne med 3,7 procent siden overtagelse. Der er fortsat et stort urealiseret lejepotentiale i ejendomsporteføljen, som der arbejdes med at blive udnyttet i de kommende år.



Sammen med en lokal samarbejdspartner har Lind Invest erhvervet en af Aarhus' mest attraktive grunde.

Bugthusene er beliggende på en af Aarhus' mest attraktive grundstykker ved den gamle fiskeri-, træskskibs og lystbådehavn i et rekreativt og levende miljø, som vil være under fortsat udvikling set i lyset af den aktuelle planlægning af De Bynære Havnearealer.

Mod nord har man udsigt og adgang til Riis Skov og badeanstalten "Den Permanente" via cykel og gangsti. Mod øst er der udsigt og adgang til lystbådehavnen samt udsigt over Mols Bjerge. Mod syd har man Aarhus domkirke og centrum indenfor 5 minutters gang.

Udviklingen af lokalplanen er i fuld gang, og vi forventer at kunne bygge cirka 50 skønne familieboliger i høj kvalitet med udsigt til både skov, lystbådehavnen og Aarhus Domkirke.

Der er god gang i den arkitektoniske udvikling og indretning af projektet, som forventes offentliggjort i 2012. Der vil være tale om et kvalitetsbyggeri, som vil være med til at markere Aarhus som en by i vækst og med visioner.

## &gt;&gt; EJENDOMME



**4U**  
Development

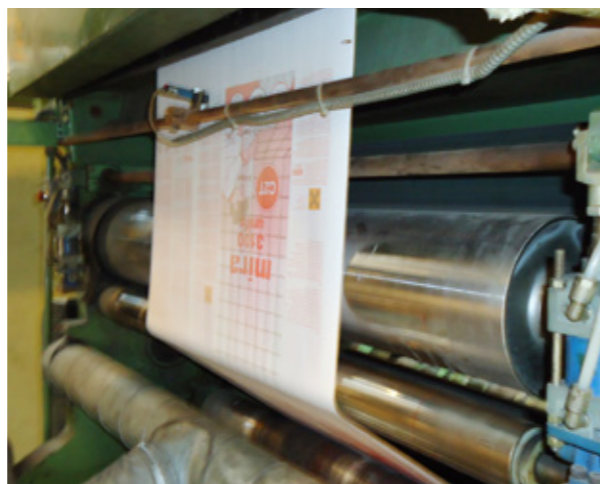
Lind Invest er medejer af et attraktivt stykke jord i Bulgarien, som vi med tiden forventer vil få en betydelig værdi, da området er under hastig udvikling og en del af et vækstområde i Østeuropa. En del af udviklingen går på, at der påtænkes større investeringer i infrastrukturen i området, herunder en lufthavn, samtidig med, at der arbejdes på at etablere golfbaner.

Investeringen skal ses som en langsigtet plan, der løbende følges og udvikles på i takt med, at attraktiviteten i området gradvist øges.

“  
*I 2012 vil Lind Invest fokusere på den eksisterende forretning.*

”

## &gt;&gt; INDUSTRI



**Scanbag**<sup>A/S</sup>

Industrielskabet Scanbag producerer og afsætter papirsposer til ethvert formål, primært til det nordiske marked. Selskabets største kunder er flere af Skandinaviens store detailhandelskæder. Selskabet har stort potentiale for vækst inden for sin niche. Selskabet kom ud af 2011 med et overskud før skat på 0,9 mio. kr., hvilket er en fremgang på 60% i forhold til 2010. Resultatet anses som værende tilfredsstillende. Selskabet vil i 2012 øge fokus på nye afsætningsmuligheder og nye forretningsområder inden for sin niche.

## &gt;&gt; INDUSTRI



**SKAKO**










SKAKO A/S opererer inden for cement- og mineindustrien. SKAKO har gennemgået en succesfuld turn-around og er nu klar til at genoptage sin udvikling og vækst. Mere end halvdelen af omsætningen og indtjeningen kommer i dag fra lande og regioner, der ligger uden for Europa. Selskabets strategi er at forøge denne andel markant i de kommende år.



Lind Invest gik i slutningen af 2011 sammen med en gruppe af investorer, herunder SKAKOs ledelse og medarbejdere, ind i et projekt, der skal tilføre selskabet ressourcer til at implementere en ny strategi. Lind Invest har således ydet et lån, der kan konverteres til aktier, hvis en række parametre er opfyldt. Henrik Østenkjær Lind er siden blevet optaget i selskabets bestyrelse.



## SELSKABSUDVIKLING

	Ejerandel	Investeringsår	Partnermodel	Resultatfremgang i forhold til 2010	Vækst i antal medarbejdere	Porteføljevægt	Internationalt forretningsomfang
<b>ENERGI</b>							
Danske Commodities A/S	 87%	<b>2004</b>	✓	✓	✓	<b>72,6%</b>	✓
Hveiti	 17%	<b>2007</b>	✓	✗	✓	<b>-0,1%</b>	✗
<b>FINANS</b>							
Lind Capital	 81%	<b>2007</b>	✓	✗	✓	<b>6,6%</b>	✓
Hemonto	 73%	<b>2009</b>	✓	✓	✓	<b>0,3%</b>	✗
E-Hedge	 80%	<b>2008</b>	✓	✗	✓	<b>-0,3%</b>	✓
<b>EJENDOMME</b>							
Cornerstone	 53,33%	<b>2009</b>	✓	✓	✓	<b>22,0%</b>	✓
4U Development	 60%	<b>2007</b>	✓	✗	✗	<b>-1,5%</b>	✓
Bugthusene	 50%	<b>2010</b>	✓	✗	✗	<b>0,4%</b>	✗
<b>INDUSTRI</b>							
Scanbag	 20%	<b>2003</b>	✓	✓	✓	<b>0,1%</b>	✓
SKAKO	 -	<b>2011</b>	✓	✓	✗	<b>0,0%</b>	✓

20

## SKRIFTEN PÅ VÆGGEN – DET TROR LIND INVEST OM 2012

- 1.** Kapital bliver den mest efterspurgte råvare
- 2.** Aktivpriser vil være under fortsat pres
- 3.** De store bliver større, og de små bliver mindre
- 4.** Banksektoren, som driver vores samfund, står overfor et paradigmeskifte
- 5.** Den bedste beslutning for Lind Invest bliver at holde primært fokus på den eksisterende forretning

12

## FORVENTNINGER TIL 2012 – KONCERN

Lind Invest forventer, at koncernen i 2012 vil opleve yderligere vækst i indtjeningen som følge af realiseringen af det forretningsmæssige potentiale, der de facto er i alle selskabets væsentlige porteføljevirksomheder. De enkelte selskabers arbejde med realiseringen af de respektive og fokuserede strategier medfører, at Lind Invest forventer en mærkbar indtjeningsfremgang således, at 2012 kan blive koncernens bedste år nogensinde.

Selskabet får stadig tilbudt ekstremt mange muligheder for at foretage investeringer, men vil fortsat have den samme tilgang til disse. Dette medfører, at selskabet forventer at foretage op til to porteføljeeinvesteringer, som skal leve op til selskabets strenge krav til risikostyret afkast, forretningsmæssigt potentiale og Lind Invests muligheder for at begå et aktivt ejerskab.

# VÆRDIER I LIND INVEST

For Lind Invest er det vigtigt, at vi kan gøre en forskel og samtidig måle indsatsen i alt det, vi foretager os. Vi lever af at kunne gøre en forskel i store såvel som små forhold hver dag. Vi vurderer altid, om vi kan gøre en forskel, og om vi skaber langsigtet værdi, inden vi tager en beslutning om at engagere os i en investering, et projekt eller initiativ i det daglige. Dette er et mantra, der gælder for alle medarbejdere på alle niveauer i koncernen fra bestyrelse og direktion til studentermedhjælpere.

Vores vigtigste aktiv er medarbejderne. Medarbejdernes trivsel og motivation er forskellen på succes og fiasko og dermed vital for vores fortsatte udvikling som forretning. Vi har derfor stor fokus på konstant at forsøge at skabe en attraktiv arbejdsplads, hvor frihed under ansvar samt den enkeltes lyst til at tage initiativ i høj grad præger kulturen. Ansvar på alle niveauer er noget medarbejderne tager, og i mindre grad noget man får tildelt hos Lind Invest koncernen.

## VÆRDISÆT I LIND INVEST

VORES  
MEDARBEJDERE  
SKABER VÆRDIEN

Vi skal leve af dygtige medarbejderes gode ideer og deres iver efter at føre dem succesfuldt ud i praksis.

HØJ FAGLIGHED  
OG VIDEN OM DE  
MARKEDER VI  
AGERER PÅ

Vi foretager løbende analyser og undersøgelser af vores markeder, som vi bruger til at tage de rigtige beslutninger i det daglige.

VI ER ALTID PÅ  
UDKIG EFTER NYE  
MULIGHEDER

Markederne ændrer sig konstant, og det er naturligt for os at holde øje med nye åbninger og muligheder.

VI FOKUSERER  
PÅ AT SKABE  
VÆRDI VED HJÆLP  
AF GODT  
KØBMANDSKAB

Godt købmandskab handler om at kende sine markeder, købe godt ind og sælge på det rigtige tidspunkt, til den rigtige køber.

DEN RIGTIGE  
RISIKO-  
EKSPONERING ER  
FUNDAMENTAL FOR  
LIND INVEST

Vi lever af at påtage os den rigtige risiko, på det rigtige tidspunkt.



# ANSVAR

Vi har alle et ansvar. Et ansvar over for hinanden og et ansvar over for det samfund vi har valgt at være en del af. Hvis man er en del af fællesskabet, er man også forpligtet til at bidrage – med goder følger pligter, ellers kan tingene ikke hænge sammen på sigt.

Lind Invest føler, det er vigtigt, at vi alle tager dette ansvar alvorligt. Hvis vi hver især alene fokuserer på, hvilke rettigheder vi har i samfundet og ikke hvilke pligter, vil det gå galt før eller siden – der skal være balance i regnestykket. Ellers bliver det en græsk tragedie.

Lind Invest har i den forbindelse med glæde noteret sig, at der i 2011 i langt højere grad blev fokuseret netop på dette i den brede samfundsdebat og hos politikerne. Det er blevet klart for stort set alle politiske partier, at vi bruger flere ressourcer, end vi har i samfundet. En del af løsningen på at få dette rettet op er, at vi alle hver især fokuserer langt mere på de pligter og det store ansvar, vi har ved at være en del af et velfærdssamfund.

Lind Invest driver sine virksomheder blandt andet ud fra en filosofi om, at den enkelte medarbejder skal tage ansvar. Hvis ikke den enkelte medarbejder tager et ansvar og løfter dette, kan virksomheden ikke vokse og udvikle sig sundt og skabe vækst for samfundet og udvikling hos den enkelte medarbejder. Det samme gælder for os alle i relation til samfundet og det offentlige. Hvis ikke vi påtager os et ansvar og agerer ansvarligt, kan vores velfærdssamfund ikke fungere med de økonomiske rammer, der er til rådighed.

Lind Invest fokuserer skarpt på at skabe værdi i alt, hvad der foretages. Men samtidig er det væsentligt og vitalt, at værdiskabelsen ikke blot er kortsigtet, men er med til at gøre en forskel på længere sigt, og at den rummer en reel ansvarlighed. Værdiskabelse er ikke nødvendigvis altid et økonomisk overskud af en investering, men kan også være at støtte et projekt, som eksempelvis skaber mere værdi for samfundet med de givne økonomiske midler, end det offentlige formår – altså en højere effektivitet. Støttes et projekt der alt andet lige har en højere veldokumenteret effektivitet, end hvad det offentlige formår, giver det god mening for Lind Invest at

støtte et sådant projekt, idet samfundets værdiskabelse herved stiger. I den forbindelse vil Lind Invest også gerne støtte op omkring projekter, der skaber værdi på den sociale front, når projekterne både skaber værdi for samfundet og samtidig viser øget ansvarlighed.

## Ansvarlighed i 2011

Lind Invest har i 2011 haft en markant vækst i flere forretningsområder. Det betyder eksempelvis, at der er blevet ansat mere end 75 nye medarbejdere i forhold til 2010. Siden selskabets stiftelse i 2003 er det totale medarbejderantal gået fra 2 til næsten 200. Med de nye tiltag der laves og det potentiale, vi kan se fremadrettet, forventer vi, at medarbejderantallet fortsat vil øges i 2012. Det er vi meget stolte af.

I 2011 er Lind Invests bidrag til det omkringliggende samfund blandt andet:

- Lind Invest har i 2011 et indtjeningsgrundlag, der medfører, at koncernen betaler 45 mio. kroner i selskabsskat.
- Lind Invest-koncernen har i 2011 haft i gennemsnit 111 ansatte, der alle således ikke er på offentlig overførselsindkomst.
- Lind Invest-koncernens medarbejdere har i 2011 betalt i alt ca. 25 mio. kroner i indkomstskatter.
- Lind Invest koncernen har siden stiftelsen betalt omkring 0,25 mia. kr. i selskabsskat via driften til det danske samfund. Samtidig har koncernens medarbejdere løbende bidraget med stigende indkomstskat.

Samlet betyder det, at der skabes et signifikant samfundsbidrag fra Lind Invest koncernen både økonomisk og socialt til brug og gavn for det danske samfund. Det er vi meget stolte af, og vi har som målsætning at kunne fortsætte denne udvikling fremadrettet og håber, at vi kan inspirere andre omkring os til at fokusere yderligere på at være med til at tage ansvar og gøre en forskel.

“

*Vi har alle et ansvar over for det samfund, vi har valgt at være en del af.*

”

Lind Invest ønsker at engagere sig med andre, der også ønsker at gøre en forskel og som samtidig deler det værdisæt, som også er kendetegnet for Lind Invest. Lind Invest har i 2011 støttet Kirkens Korshær og Little Big Help med deres sociale projekter.



Kirkens Korshær arbejder ud fra et menneskesyn om, at alle skal behandles med respekt uanset social status. Kirkens Korshær har en lang række aktiviteter og behandlingstilbud. Eksempelvis arbejdes der i bofællesskabet "Slusen" med at hjælpe løsladte fanger tilbage til en kriminalitetsfri tilværelse og et almindeligt liv. Derudover arbejdes der meget med at hjælpe dem, der kan have svært ved at klare sig selv, både familier og hjemløse. Lind Invest har givet bidrag til Kirkens Korshær, fordi de gør en forskel for mange mennesker. Det er dedikerede og dygtige personer hos Kirkens Korshær, der skaber en mulighed for, at andre mennesker kan komme tilbage til et værdiskabende liv for dem selv og samfundet.



Little Big Help er en dynamisk organisation, der udelukkende arbejder med støtte til børn i Indien. Eksempelvis arbejdes der på at starte en skole i Calcutta, så børnene kan få en uddannelse og dermed forøge deres chancer væsentligt for at få en

bedre fremtid. Der gøres et stort arbejde med det enkelte projekt, og det er tydeligt, at der gøres en markant forskel for børnene i de aktuelle projekter, der giver dem en mulighed for at få en uddannelse og senere et bedre job, som kan skabe værdi for dem selv, deres familier og samfundet. Derfor støtter Lind Invest LittleBigHelp.

Samlet betyder det, at der skabes et signifikant samfundsbidrag fra Lind Invest koncernen, både økonomisk og socialt til brug og gavn for det danske samfund. Det er vi meget stolte af i Lind Invest, og vi har som målsætning at fortsætte denne udvikling fremadrettet. Vi håber, at vi kan inspirere andre omkring os til at fokusere yderligere på at gøre en forskel for samfundet.

## Strategi og mål for ansvarlighed i 2012

Det er Lind Invests strategi at bakke op om projekter, der skaber social værdi og samfundsmæssig værdi. Lind Invest ønsker i den forbindelse selv at være en udfarende kraft i forhold til proaktivt at vælge, hvilke projekter der støttes.

I 2012 vil strategien blandt andet fokusere på at opstille klarere kriterier i forhold til støtte og donationer, ligesom fokus vil være på at arbejde med værdiskabelsesbegrebet og beregningsmodeller i relation hertil.

I 2012 er det strategien at fokusere mere på kommunikation af koncernens budskaber og holdninger.

**Lind Invest** bidrager i 2011 markant til samfundet igennem selskabsskat, nyansættelser og donationer. Det er selskabets mål at fortsætte denne udvikling fremover.

SELSKABSSKAT 2011

**45.000.000**

KRONER

SELSKABSSKAT SIDEN START

**250.000.000**

KRONER

ANTAL ANSATTE ULTIMO 2011

**171**

NYSKABTE ARBEJDSPLADSER 2011

**75**

## VÆRDISKABELSE I FORHOLD TIL 2010

OMSÆTNINGSVÆKST

**102%**

BRUTTORESULTATVÆKST

**35%**

EGENKAPITALFORRENTNING

**23%**

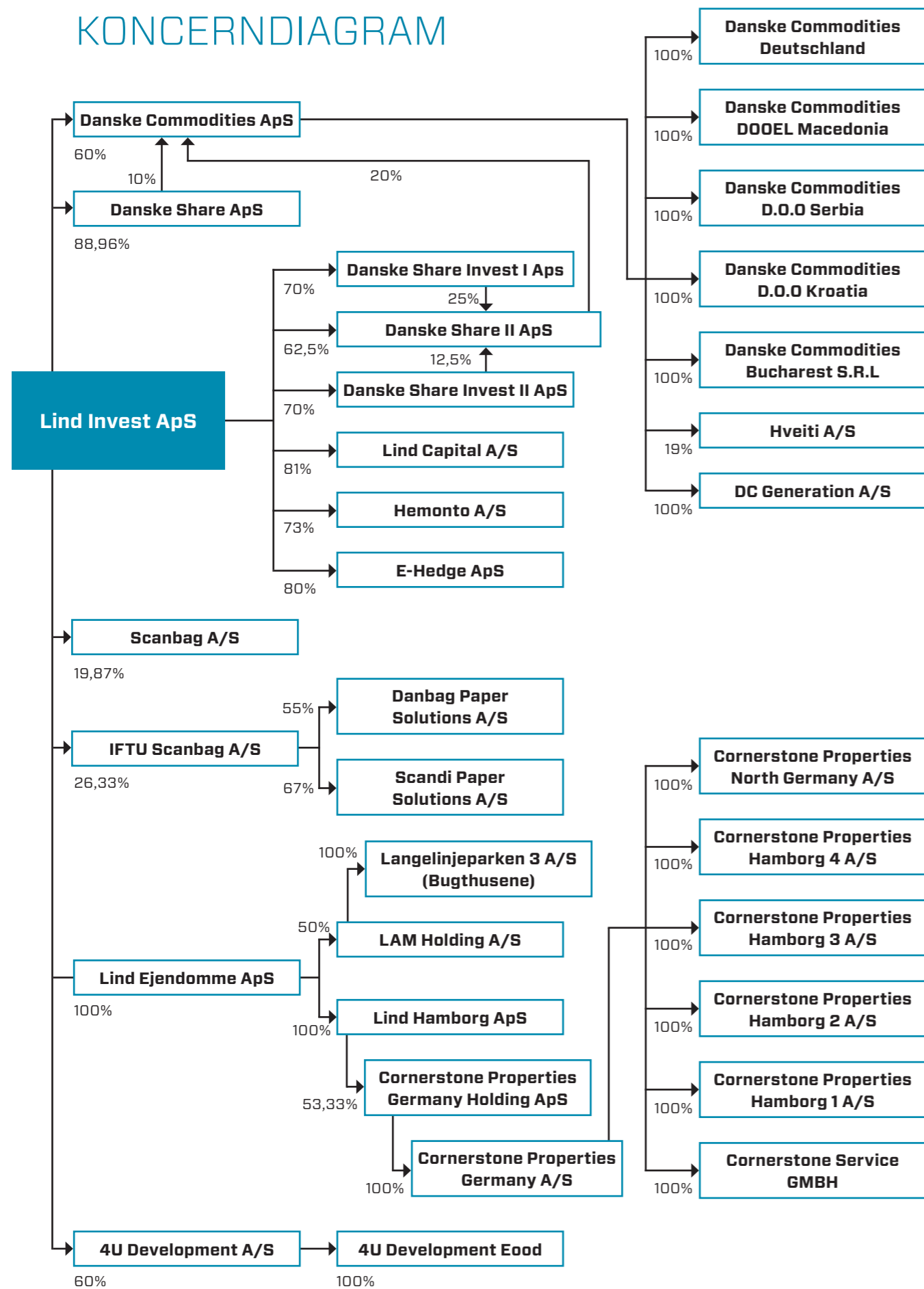
VÆKST I ANTAL DATTERSELSKABER

**41%**

VÆKST I MEDARBEJDERTAL

**76%**

## KONCERNDIAGRAM

DEN UAFHÆNGIGE REVISORS  
PÅTEGNING

Til kapitalejeren i Lind Invest ApS

**Påtegning på koncernregnskabet og årsregnskabet**

Vi har revideret koncernregnskabet og årsregnskabet for Lind Invest ApS for regnskabsåret 1. januar - 31. december 2011, der omfatter anvendt regnskabspraksis, resultatopgørelse, balance og noter for såvel koncernen som selskabet samt pengestrømsopgørelse for koncernen. Koncernregnskabet og årsregnskabet udarbejdes efter årsregnskabsloven.

**Ledelsens ansvar for koncernregnskabet og årsregnskabet**

Ledelsen har ansvaret for udarbejdelsen af et koncernregnskab og et årsregnskab, der giver et retvisende billede i overensstemmelse med årsregnskabsloven. Ledelsen har endvidere ansvaret for den interne kontrol, som ledelsen anser nødvendig for at udarbejde et koncernregnskab og et årsregnskab uden væsentlig fejlinformation, uanset om denne skyldes besvigelser eller fejl.

**Revisors ansvar**

Vores ansvar er at udtrykke en konklusion om koncernregnskabet og årsregnskabet på grundlag af vores revision. Vi har udført revisionen i overensstemmelse med internationale standarder om revision og yderligere krav ifølge dansk revisorlovgivning. Dette kræver, at vi overholder etiske krav samt planlægger og udfører revisionen for at opnå høj grad af sikkerhed for, om koncernregnskabet og årsregnskabet er uden væsentlig fejlinformation.

En revision omfatter udførelse af revisionshandlinger for at opnå revisionsbevis for beløb og oplysninger i koncernregnskabet og i årsregnskabet. De valgte revisionshandlinger afhænger af revisors vurdering, herunder vurderingen af risici for væsentlig fejlinformation i koncernregnskabet og årsregnskabet, uanset om denne skyldes besvigelser eller fejl. Ved risikovurderingen overvejer revisor intern kontrol, der er relevant for virksomhedens udarbejdelse af et koncernregnskab og et årsregns-

skab, der giver et retvisende billede.

Formålet hermed er at udforme revisionshandlinger, der er passende efter omstændighederne, men ikke at udtrykke en konklusion om effektiviteten af virksomhedens interne kontrol. En revision omfatter endvidere vurdering af, om ledelsens valg af regnskabspraksis er passende, om ledelsens regnskabsmæssige skøn er rimelige samt den samlede præsentation af koncernregnskabet og årsregnskabet.

Det er vores opfattelse, at det opnåede revisionsbevis er tilstrækkeligt og egnet som grundlag for vores konklusion.

Revisionen har ikke givet anledning til forbehold.

**Konklusion**

Det er vores opfattelse, at koncernregnskabet og årsregnskabet giver et retvisende billede af koncernens og selskabets aktiver, passiver og finansielle stilling pr. 31. december 2011 samt af resultatet af koncernens og selskabets aktiviteter og koncernens pengestrømme for regnskabsåret 1. januar - 31. december 2011 i overensstemmelse med årsregnskabsloven.

**Udtalelse om ledelsesberetningen**

Vi har i henhold til årsregnskabsloven gennemlæst ledelsesberetningen. Vi har ikke foretaget yderligere handlinger i tillæg til den udførte revision af koncernregnskabet og årsregnskabet. Det er på denne baggrund vores opfattelse, at oplysningerne i ledelsesberetningen er i overensstemmelse med koncernregnskabet og årsregnskabet.

Aarhus, den 7. juni 2012

BDO Statsautoriseret revisionsaktieselskab

Niels Balshøj  
Statsautoriseret revisor

# ANVENDT REGNSKABSPRAKSIS

Årsrapporten for Lind Invest ApS for 2011 er aflagt i overensstemmelse med den danske årsregnskabslovs bestemmelser for virksomheder i regnskabsklasse C.

Årsrapporten er udarbejdet efter samme regnskabspraksis som sidste år:

## Generelt om indregning eller måling

I resultatopgørelsen indregnes indtægter i takt med at de indtjenes, herunder indregnes værdireguleringer af finansielle aktiver og forpligtelser. I resultatopgørelsen indregnes ligeledes alle omkostninger, herunder afskrivninger og nedskrivninger.

Aktiver indregnes i balancen, når det er sandsynligt, at fremtidige økonomiske fordele vil tilflyde selskabet, og aktivets værdi kan måles pålideligt.

Forpligtelser indregnes i balancen, når det er sandsynligt, at fremtidige økonomiske fordele vil fragå selskabet, og forpligtelsens værdi kan måles pålideligt.

Ved første indregning måles aktiver og forpligtelser til kostpris. Efterfølgende måles aktiver og forpligtelser som beskrevet for hver enkelt regnskabspost nedenfor.

Visse finansielle aktiver og forpligtelser måles til amortiseret kostpris, hvorved der indregnes en konstant effektiv rente over løbetiden. Amortiseret kostpris opgøres som oprindelig kostpris med fradrag af eventuelle afdrag samt tillæg/fradrag af den akkumulerede amortisering af forskellen mellem kostpris og nominelt beløb.

Ved indregning eller måling tages hensyn til forudsigelige tab og risici, der fremkommer inden årsrapporten aflægges, og som be- eller afkræfter forhold, der eksisterede på balancedagen.

Den regnskabsmæssige værdi af materielle anlægsaktiver gennemgås årligt for at afgøre, om

der er indikation af værdiforringelse ud over det, som udtrykkes ved normal afskrivning. Hvis dette er tilfældet, foretages nedskrivning til den lavere genindvindingsværdi.

## Koncernregnskabet

Koncernregnskabet omfatter modervirksomheden Lind Invest ApS samt dattervirksomheder, hvori Lind Invest ApS direkte eller indirekte besidder mere end 50 % af stemmerettighederne eller på anden måde har bestemmende indflydelse.

Virksomheder, hvori koncernen besidder mellem 20 % og 50 % af stemmerettighederne og udøver betydelig, men ikke bestemmende indflydelse, betragtes som associerede virksomheder, jf. koncernoversigten.

Koncernregnskabet er udarbejdet som et sammenlægning af modervirksomhedens og dattervirksomhedens årsregnskaber ved sammenlægning af ensartede regnskabsposter. Ved konsolideringen foretages fuld eliminering af koncerninterne indtægter og omkostninger, aktiebesiddelser, interne mellemværender og udbytter samt realiserede og urealiserede fortjenester og tab ved transaktioner mellem de konsoliderede virksomheder.

Nyerhvervede eller nystiftede virksomheder indregnes i koncernregnskabet fra anskaffelsestidspunktet. Solgte eller afviklede virksomheder indregnes i den konsoliderede resultatopgørelse frem til afståelsestidspunktet. Sammenligningstal korrigeres ikke for nyhvervede, solgte eller afviklede virksomheder.

Kapitalandele i dattervirksomheder udlignes med den forholdsmæssige andel af dattervirksomhedernes dagsværdi af nettoaktiver og forpligtelser på anskaffelsestidspunktet.

Positive forskelsbeløb mellem anskaffelsesværdi og dagsværdi af overtagne identificerede aktiver og forpligtelser, inklusiv hensatte forpligtelser til

omstrukturering, indregnes under immaterielle anlægsaktiver som goodwill og afskrives systematisk over resultatopgørelsen efter en individuel vurdering af den økonomiske levetid, dog maksimalt 20 år. Negative forskelsbeløb, der modsvarer en forventet ugunstig udvikling i de pågældende virksomheder, indregnes i balancen som negativ goodwill under periodeafgrænsningsposter og indregnes i resultatopgørelsen i takt med, at den ugunstige udvikling realiseres.

Kapitalandele i associerede virksomheder måles i balancen til den forholdsmæssige andel af virksomhedernes værdi opgjort efter moderselskabets regnskabspraksis og med forholdsmæssig eliminering af urealiserede koncerninterne avancer og tab. I resultatopgørelsen indregnes den forholdsmæssige andel af de associerede virksomheders resultat efter eliminering af forholdsmæssig andel af intern avance og tab.

## Minoritetsinteresser

I koncernregnskabet indregnes dattervirksomhedernes regnskabsposter 100 %. Minoritetsinteressernes forholdsmæssige andel af dattervirksomhedernes resultat og egenkapital reguleres årligt og opføres som særskilte poster under resultatopgørelse og balance.

## RESULTATOPGØRELSEN

### Nettoomsætning

Nettoomsætningen indregnes i resultatopgørelsen, såfremt levering og risikoovergang til køber har fundet sted inden årets udgang. Nettoomsætning indregnes eksklusiv moms, afgifter og med fradrag af rabatter i forbindelse med salget.

### Andre eksterne omkostninger

Andre eksterne omkostninger omfatter omkostninger til distribution, salg, reklame, administration, lokaler, tab på debitorer, operationelle leasingomkostninger mv.

### Kapitalandele i dattervirksomheder og associerede virksomheder

I moderselskabets resultatopgørelse indregnes den forholdsmæssige andel af de enkelte dattervirksomheders resultat efter fuld eliminering af intern avance/tab og fradrag af afskrivning på goodwill.

I såvel koncernresultatopgørelsen som moderselskabets resultatopgørelse indregnes den forholdsmæssige andel af de associerede virksomheders resultat efter eliminering af forholdsmæssig andel af intern avance/tab og fradrag af afskrivning på goodwill.

### Finansielle poster

Finansielle indtægter og omkostninger indeholder renteindtægter og -omkostninger, finansielle omkostninger vedrørende finansiell leasing, realiserede og urealiserede kursgevinster og -tab vedrørende værdipapirer, gæld og transaktioner i fremmed valuta, amortisering af finansielle aktiver og forpligtelser samt tillæg og godtgørelser under aconto-skatteordningen mv. Finansielle indtægter og omkostninger indregnes med de beløb, der vedrører regnskabsåret.

Rente- og øvrige omkostninger på lån til finansiering af fremstilling af omsætningsaktiver og anlægsaktiver indregnes ikke i kostprisen.

### Skat af årets resultat

Årets skat, som består af årets aktuelle skat og forskydning i udskudt skat, indregnes i resultatopgø-

relsen med den del, der kan henføres til årets resultat, og direkte på egenkapitalen med den del, der kan henføres til posterings direkte på egenkapitalen.

Lind Invest ApS er sambeskattet med koncernforbundne danske selskaber. Den aktuelle selskabskat fordeles mellem de sambeskattede selskaber i forhold til disses skattepligtige indkomst, og med fuld fordeling med refusion vedrørende skattemæssige underskud. De sambeskattede selskaber indgår i acontoskatteordningen.

## BALANCEN

### Immaterielle anlægsaktiver

Software måles til kostpris med fradrag af akkumulerede afskrivninger eller til gen-indvindingsværdien, hvor denne er lavere. Afskrivningsperioden udgør 3 år.

Immaterielle anlægsaktiver nedskrives generelt til genindvindingsværdi, hvis denne er lavere end regnskabsmæssig værdi.

### Materielle anlægsaktiver

Andre anlæg, driftsmateriel og inventar måles til kostpris med fradrag af akkumulerede af- og nedskrivninger.

Grunde og bygninger måles til dagsværdi. Værdireguleringen indregnes i resultatopgørelsen.

Afskrivningsgrundlaget er kostpris med fradrag af forventet restværdi efter afsluttet brugstid.

Kostprisen omfatter anskaffelsesprisen samt omkostninger direkte tilknyttet anskaffelsen indtil det tidspunkt, hvor aktivet er klar til at blive taget i brug. For egenfremstillede aktiver omfatter kostprisen omkostninger til materialer, komponenter, underleverandører, direkte lønforbrug samt indirekte produktionsomkostninger.

Der foretages lineære afskrivninger baseret på følgende vurdering af aktivernes forventede brugstider og restværdi:

Andre anlæg, driftsmateriel og inventar	Brugstid	Restværdi
	3-5 år	0 %

Småanskaffelser med en kostpris på under 30 tkr. pr. enhed indregnes som omkostninger i resultatopgørelsen i anskaffelsesåret.

Fortjeneste eller tab ved afhændelse af materielle anlægsaktiver opgøres som forskellen mellem salgspris med fradrag af salgsomkostninger og den regnskabsmæssige værdi på salgstidspunktet. Fortjeneste eller tab indregnes i resultatopgørelsen under afskrivninger.

Fortjeneste eller tab ved afhændelse af materielle anlægsaktiver opgøres som forskellen mellem salgspris med fradrag af salgsomkostninger og den regnskabsmæssige værdi på salgstidspunktet. Fortjeneste eller tab indregnes i resultatopgørelsen under afskrivninger.

### Finansielle anlægsaktiver

Kapitalandele i dattervirksomheder og associerede virksomheder måles i moderselskabets balance efter den indre værdis metode.

Kapitalandele i dattervirksomheder og associerede virksomheder måles i balancen til den forholdsmæssige andel af virksomhedernes regnskabsmæssige indre værdi opgjort efter moderselskabets regnskabspraksis med fradrag eller tillæg af urealiserede koncerninterne avancer og tab og med tillæg eller fradrag af resterende værdi af positiv eller negativ goodwill opgjort efter overtagelsesmetoden.

Nettopskrivning af kapitalandele i dattervirksomheder og associerede virksomheder overføres under egenkapitalen til reserve for nettopskrivning efter den indre værdis metode i det omfang, den regnskabsmæssige værdi overstiger anskaffelsesværdien. Ved køb af dattervirksomheder anvendes overtagelsesmetoden, jf. beskrivelse ovenfor under koncernregnskabet.

Dattervirksomheder og associerede virksomheder med negativ regnskabsmæssig indre værdi måles til nul kr. og et eventuelt tilgodehavende hos disse virksomheder nedskrives med moderselskabets andel af den negative indre værdi, i det omfang det vurderes som uerholdeligt. Såfremt den regnskabsmæssige negative indre værdi overstiger tilgodehavender, indregnes det resterende beløb under hensatte forpligtelser i det omfang, modervirksomheden har en retlig eller faktisk forpligtelse til at dække dattervirksomhedens underbalance.

Finansielle anlægsaktiver omfatter desuden børsnoterede aktier, der ikke forventes afhændet. Disse aktier måles til dagsværdi (børskurs) på balancedagen.

Deposita indregnes til kostpris.

### Varebeholdninger

Varebeholdninger måles til kostpris på grundlag af vejede gennemsnitspriser. I tilfælde, hvor nettorealisationseværdien er lavere end kostprisen, nedskrives til denne lavere værdi.

Nettorealisationseværdi for varebeholdninger opgøres som salgspris med fradrag af færdiggørelsesomkostninger og omkostninger, der afholdes for at effektivere salget, og fastsættes under hensyntagen til omsættelighed, ukurans og udvikling i forventet salgspris.

### Tilgodehavender

Tilgodehavender måles til amortiseret kostpris, hvilket sædvanligvis svarer til nominel værdi. Værdien reduceres med nedskrivning til imødegåelse af forventede tab.

### Periodeafgrænsningsposter

Periodeafgrænsningsposter indregnet under aktiver omfatter afholdte omkostninger vedrørende efterfølgende regnskabsår.

### Andre værdipapirer og kapitalandele

Værdipapirer og kapitalandele, indregnet under omsætningsaktiver, omfatter børsnoterede obligationer, aktier og andre værdipapirer, der måles til dagsværdi på balancedagen. Børsnoterede værdipapirer måles til børskurs. Ikke børsnoterede værdipapirer måles til en salgsværdi baseret på beregnet kapitalværdi.

### Udbytte

Foreslået udbytte indregnes som en forpligtelse på tidspunktet for vedtagelse på den ordinære generalforsamling (deklareringstidspunktet). Udbytte

som forventes udbetalt for året vises som en særskilt post under egenkapitalen.

### Skyldig skat og udskudt skat

Aktuelle skatteforpligtelser og tilgodehavende aktuel skat indregnes i balancen som beregnet skat af årets skattepligtige indkomst reguleret for skat af tidligere års skattepligtige indkomster samt for betalte acontoskatter.

Udskudt skat måles af midlertidige forskelle mellem regnskabsmæssig og skattemæssig værdi af aktiver og forpligtelser.

Udskudte skatteaktiver, herunder skatteværdien af fremførselsberettiget skattemæssigt underskud, måles til den værdi, hvortil aktivet forventes at kunne realiseres, enten ved udligning i skat af fremtidig indtjening, eller ved modregning i udskudte skatteforpligtelser inden for samme juridiske skatteenhed.

Udskudt skat måles på grundlag af de skatteregler og skattesatser, der med balancedagens lovgivning vil være gældende, når den udskudte skat forventes udløst som aktuel skat. For indeværende år er anvendt en skattesats på 25 %.

### Gældsforpligtelser

Prioritetsgæld er således målt til amortiseret kostpris, der for kontantlån svarer til lånets restgæld og for obligationslån svarer til en restgæld beregnet på grundlag af lånets underliggende kontantværdi på låneoptagelsestidspunktet.

Gæld i øvrigt er målt til amortiseret kostpris, hvilket sædvanligvis svarer til nominel værdi.

### Omregning af fremmed valuta

Transaktioner i fremmed valuta omregnes til transaktionsdagens kurs. Valutakursdifferencer, der opstår mellem transaktionsdagens kurs og kursen på betalingsdagen, indregnes i resultatopgørelsen som en finansiel post.

Hvis valutapositionen anses for sikring af fremtidige pengestrømme, indregnes urealiserede værdireguleringerne direkte på egenkapitalen.

Tilgodehavender, gæld og andre monetære poster i fremmed valuta, som ikke er afregnet på balancedagen, omregnes til balancedagens valutakurs. Forskellen mellem balancedagens kurs og kursen på tidspunktet for tilgodehavendets eller gældens opståen indregnes i resultat- opgørelsen under finansielle indtægter og om-kostninger.

Anlægsaktiver, der er købt i fremmed valuta, måles til kursen på transaktionsdagen.

Ved indregning af udenlandske dattervirksomheder, der ikke er selvstændige enheder, men er integrerede enheder, omregnes monetære poster til balancedagens kurs. Ikke-monetære poster omregnes til kursen på anskaffelsestidspunktet eller på tidspunktet for efterfølgende op- eller nedskrivning af aktivet. Resultatopgørelsens poster omregnes til transaktionsdagens kurs, idet poster afledt af ikke-monetære poster dog omregnes til historiske kurser for den ikkemonetære post. Opfylder de udenlandske datter- og associerede virksomheder kriterierne for selvstændige enheder, omregnes resultatopgørelserne til en gennemsnitlig valutakurs for måneden, og balanceposterne omregnes til balancedagens valutakurser. Kursdifferencer, opstået ved omregning af udenlandske dattervirksomheders egenkapital ved årets begyndelse til balancedagens valutakurser samt ved omregning af resultatopgørelser fra gennemsnitskurser til balancedagens valutakurser, indregnes direkte på egenkapitalen.

Kursregulering af mellemværender med udenlandske dattervirksomheder, der anses for et tillæg eller fradrag til selvstændige dattervirksomheders egenkapital, indregnes direkte på egenkapitalen.

## PENGESTRØMSOPGØRELSE

Pengestrømsopgørelsen viser selskabets pengestrømme for året fordelt på driftsaktivitet, investeringsaktivitet og finansieringsaktivitet for året, årets forskydning i likvider samt likvider ved årets begyndelse og slutning.

### Pengestrømme fra driftsaktivitet:

Pengestrømme fra driftsaktivitet opgøres som årets resultat reguleret for ikke-kontante driftsposter, ændring i driftskapital, betalt selskabsskat og betaling af udbytte til selskabsdeltagere.

### Pengestrømme fra investeringsaktivitet:

Pengestrømme fra investeringsaktivitet omfatter betaling i forbindelse med køb og salg af immaterielle, materielle og finansielle anlægsaktiver.

### Pengestrømme fra finansieringsaktivitet:

Pengestrømme fra finansieringsaktivitet omfatter ændringer i størrelse eller sammensætning af aktiekapital og omkostninger forbundet hermed samt optagelse af lån samt afdrag på rentebærende gæld.

### Likvider:

Likvider omfatter kassekredit, likvide beholdninger og værdipapirer placeret under omsætningsaktiver.



# RESULTATOPGØRELSE

## 1. JANUAR - 31. DECEMBER

	Note	Koncernen		Moderselskabet	
		2011	2010	2011	2010
DKK '000					
<b>Nettoomsætning</b>	<b>1</b>	<b>6.201.498</b>	<b>3.068.069</b>	<b>55</b>	<b>169</b>
Vareforbrug		-5.834.524	-2.788.460	0	0
Andre eksterne omkostninger		-36.626	-34.988	-1.025	-304
<b>Bruttoresultat</b>		<b>330.348</b>	<b>244.621</b>	<b>-970</b>	<b>-135</b>
Personaleomkostninger	2	-89.184	-50.398	-947	-414
Af- og nedskrivninger		-1.220	-812	0	0
Andre driftsindtægter		44.075	99.413	0	0
<b>Driftsresultat</b>		<b>284.019</b>	<b>292.824</b>	<b>-1.917</b>	<b>-549</b>
Indtægter af kapitalandele		13.781	1.004	141.522	131.263
Indtægter af værdipapirer		-10.448	3.945	-10.577	3.945
Finansielle indtægter	3	9.450	15.827	3.801	1.985
Finansielle omkostninger	4	-71.628	-62.844	-4.963	-4.357
<b>Resultat før skat</b>		<b>225.174</b>	<b>250.756</b>	<b>127.866</b>	<b>132.287</b>
Skat af ordinært resultat	5	-45.803	-54.617	3.359	-140
<b>Årets resultat</b>		<b>179.371</b>	<b>196.139</b>	<b>131.225</b>	<b>132.147</b>
Minoritetsinteressernes andel af overskud i datterselskab		-48.146	-63.992		
<b>Koncernens andel af årets Resultat</b>		<b>131.225</b>	<b>132.147</b>		
<b>Forslag til resultatdisponering</b>					
Foreslået udbytte for regnskabsåret				10.000	97
Reserve for netto opsk. efter indre værdis metode				45.023	76.479
Overført overskud				76.202	55.571
<b>I alt</b>				<b>131.225</b>	<b>132.147</b>

Noter: Side 50

# BALANCE

## 31. DECEMBER

	Note	Koncernen		Moderselskabet	
		2011	2010	2011	2010
<b>Aktiver</b>					
DKK '000					
Software		10.352	948	0	0
<b>Immaterielle anlægsaktiver</b>	<b>6</b>	<b>10.352</b>	<b>948</b>	<b>0</b>	<b>0</b>
Grunde og bygninger		1.424.914	1.354.687	0	0
Andre anlæg, driftsmateriel og inventar		3.933	2.530	0	0
Indretning af lejede lokaler		441	472	0	0
<b>Materielle anlægsaktiver</b>	<b>7</b>	<b>1.429.288</b>	<b>1.357.689</b>	<b>0</b>	<b>0</b>
Kapitalandele i tilknyttede virksomheder		0	500	422.012	334.732
Kapitalandele i associerede virksomheder		2.236	373	411	273
Andre værdipapirer		<b>59.854</b>	56.798	59.311	56.798
Tilgodehavender i tilknyttede virksomheder		0	0	7.982	7.054
Tilgodehavende i associerede virksomheder		0	1.086	0	85
Andre tilgodehavender		1.675	2.080	0	2.080
Lejededesitum		1.160	124	0	0
<b>Finansielle anlægsaktiver</b>	<b>8</b>	<b>64.925</b>	<b>60.961</b>	<b>489.716</b>	<b>401.022</b>
<b>Anlægsaktiver</b>		<b>1.504.565</b>	<b>1.419.598</b>	<b>489.716</b>	<b>401.022</b>
Varebeholdninger		17.763	1.825	0	0
<b>Varebeholdninger</b>		<b>17.763</b>	<b>1.825</b>	<b>0</b>	<b>0</b>
Tilgodehavender fra salg		301.413	315.722	0	0
Tilgodehavende hos tilknyttede virksomheder		0	10.507	59.587	80.589
Tilgodehavende hos associerede virksomheder		3.195	998	2.680	998
Andre tilgodehavender		100.441	37.413	34.570	30.886
Tilgodehavende selskabsskat		5.479	0	17.587	4.333
Udskudt skatteaktiv		0	0	2.930	2.930
Periodeafgrænsningsposter		3.216	5.357	0	0
<b>Tilgodehavender</b>		<b>413.744</b>	<b>369.997</b>	<b>117.354</b>	<b>119.736</b>
Andre værdipapirer		215.188	164.540	0	0
<b>Værdipapirer</b>		<b>215.188</b>	<b>164.540</b>	<b>0</b>	<b>0</b>
<b>Likvide beholdninger</b>		<b>396.999</b>	<b>333.110</b>	<b>26.965</b>	<b>5.172</b>
<b>Omsætningsaktiver</b>		<b>1.043.694</b>	<b>869.472</b>	<b>144.319</b>	<b>124.908</b>
<b>Aktiver</b>		<b>2.548.259</b>	<b>2.289.070</b>	<b>634.035</b>	<b>525.930</b>

Noter: Side 51-52



# BALANCE

## 31. DECEMBER

	Note	Koncernen		Moderselskabet	
		2011	2010	2011	2010
<b>Passiver</b>					
DKK '000		<b>2011</b>	<b>2010</b>	<b>2011</b>	<b>2010</b>
Anpartskapital		2.220	2.220	2.220	2.220
Reserve for netto opsk. efter indre værdis metode		0	0	314.233	273.981
Overført overskud		614.870	509.570	300.637	235.589
Udbytte		10.000	97	10.000	97
<b>Egenkapital</b>	<b>9</b>	<b>627.090</b>	<b>511.887</b>	<b>627.090</b>	<b>511.887</b>
<b>Minoritetsinteresser</b>		<b>174.376</b>	<b>128.900</b>	<b>0</b>	<b>0</b>
Andre hensættelser		0	0	6.634	3.555
Hensættelse til udskudt skat		18.833	7.711	0	0
<b>Hensatte forpligtelser</b>		<b>18.833</b>	<b>7.711</b>	<b>6.634</b>	<b>3.555</b>
Prioritetsgæld		957.359	956.427	0	0
Gæld til pengeinstitutter		233.611	233.597	0	0
<b>Langfristede gældsforpligtelser</b>	<b>10</b>	<b>1.190.970</b>	<b>1.190.024</b>	<b>0</b>	<b>0</b>
Kortfristet del af langfristet gæld		890	818	0	0
Gæld til pengeinstitutter		62.946	50.096	0	0
Leverandører af varer og tjenesteydelser		330.046	257.447	60	60
Gæld til tilknyttede selskaber		0	0	0	7.051
Gæld til associerede selskaber		7.030	6.509	0	0
Selskabsskat		0	5.633	0	0
Anden gæld		136.037	129.660	251	3.377
Periodeafgrænsningsposter		41	385	0	0
<b>Kortfristede gældsforpligtelser</b>		<b>536.990</b>	<b>450.548</b>	<b>311</b>	<b>10.488</b>
<b>Gældsforpligtelser</b>		<b>1.727.960</b>	<b>1.640.572</b>	<b>311</b>	<b>10.488</b>
<b>Passiver</b>		<b>2.548.259</b>	<b>2.289.070</b>	<b>634.035</b>	<b>525.930</b>
Eventualposter mv.	11				
Pantsætninger og sikkerhedsstillelser	12				
Nærtstående parter	13				
Honorar til generalforsamlingsvalgte revisorer	14				

Noter: Side 53-54

# PENGESTRØMSOPGØRELSE

## 1. JANUAR - 31. DECEMBER

	Koncernen	
DKK '000	2011	2010
Årets resultat	179.371	196.139
Årets afskrivninger tilbageført	1.220	812
Andre driftsindtægter	-44.075	-99.413
Urealiserede kursavancer tilbageført	-3.056	-19.526
Resultat af associerede selskaber	-13.781	-1.004
Skat af årets resultat tilbageført	45.803	54.617
Betalt selskabsskat	-56.915	-38.631
Ændring i varebeholdninger	-15.938	-698
Ændring i tilgodehavender	-49.960	-95.715
Ændring i kortfristet gæld (ekskl. bank, skat og udbytte)	79.153	240.243
<b>Pengestrømme fra driftsaktivitet</b>	<b>121.822</b>	<b>236.824</b>
Køb af materielle anlægsaktiver	-17.024	-12.053
Køb immaterielle anlægsaktiver	-9.639	-979
Salg kapitalandele	5.152	2.215
Køb af finansielle anlægsaktiver	455	-3.017
<b>Pengestrømme fra investeringsaktivitet</b>	<b>-21.056</b>	<b>-13.834</b>
Andre ændringer i langfristet gæld	1.018	2.632
Betalt udbytte i regnskabsåret	-97	-97
<b>Pengestrømme fra finansieringsaktivitet</b>	<b>921</b>	<b>2.535</b>
<b>Ændring i likvider</b>	<b>101.687</b>	<b>225.525</b>
Likvider 1. januar	447.554	222.029
<b>Likvider 31. December</b>	<b>549.241</b>	<b>447.554</b>
Likvider 31. december specificeres således:		
Indestående i pengeinstitutter	396.999	333.110
Andre værdipapirer	215.188	164.540
Bankgæld, kassekredit	-62.946	-50.096
Likvider	549.241	447.554

## NOTER

Note	Koncernen		Moderselskabet	
	2011	2010	2011	2010
<b>1 Nettoomsætning</b> DKK '000				
El handel	4.800.912	2.301.663	0	0
Gas, kul og finansiel handel	1.293.596	660.350	0	0
Værdipapir handel	12.589	14.713	0	0
Lejeindtægter	90.266	88.947	0	0
Andet	4.135	2.396	55	169
	<b>6.201.498</b>	<b>3.068.069</b>	<b>55</b>	<b>169</b>
<b>2 Personaleomkostninger</b> DKK '000				
Antal personer beskæftiget i gennemsnit	111	56	2	1
Løn og gager	83.525	46.081	871	361
Pensioner	4.091	2.420	70	46
Andre omkostninger til social sikring	1.568	1.897	6	7
	<b>89.184</b>	<b>50.398</b>	<b>947</b>	<b>414</b>
Vederlag til direktion og bestyrelse	4.940	0	0	0
I henhold til årsregnskabsloven § 98 b stk 3 har koncernen for 2010 og moderselskabet for 2011 og 2010 valgt ikke at oplyse vederlag til direktion og bestyrelse, da man ud fra oplysningerne vil kunne uddrage enkeltpersoners vederlag.				
<b>3 Finansielle indtægter</b> DKK '000				
Renteindtægter fra tilknyttede virksomheder	0	0	2.861	1.214
Øvrige finansielle indtægter	9.450	15.827	940	771
	<b>9.450</b>	<b>15.827</b>	<b>3.801</b>	<b>1.985</b>
<b>4 Finansielle omkostninger</b> DKK '000				
Øvrige finansielle omkostninger	71.628	62.844	4.963	4.357
	<b>71.628</b>	<b>62.844</b>	<b>4.963</b>	<b>4.357</b>
<b>5 Skat af ordinært resultat</b> DKK '000				
Beregnet skat af årets skattepligtige indkomst	36.357	29.978	-3.359	-850
Regulering af udskudt skat	9.446	24.753	0	990
Regulering skat vedrørende tidligere år	0	-114	0	0
	<b>45.803</b>	<b>54.617</b>	<b>-3.359</b>	<b>140</b>

## NOTER

Note	Koncernen		Moderselskabet	
	Software	Software	Software	Software
<b>6 Immaterielle anlægsaktiver</b> DKK '000				
Kostpris 1. januar 2011	1.806	0	0	0
Tilgang	9.639	0	0	0
<b>Kostpris 31. december 2011</b>	<b>11.445</b>	<b>0</b>	<b>0</b>	<b>0</b>
Afskrivninger 1. januar 2011	858	0	0	0
Årets afskrivninger	235	0	0	0
<b>Afskrivninger 31. december 2011</b>	<b>1.093</b>	<b>0</b>	<b>0</b>	<b>0</b>
<b>Regnskabsmæssig værdi 31. dec 2011</b>	<b>10.352</b>	<b>0</b>	<b>0</b>	<b>0</b>
<b>7 Materielle anlægsaktiver</b> DKK '000	Koncernen			
	<b>Grunde og bygninger</b>	<b>Indretning af lejede lokaler</b>	<b>Andre anlæg, driftsmateriel og inventar</b>	
Kostpris 1. januar 2011	1.309.453	482	3.609	
Tilgang	26.068	101	2.547	
Afgang	0	0	-474	
<b>Kostpris 31. december 2011</b>	<b>1.335.521</b>	<b>583</b>	<b>5.682</b>	
Afskrivninger 1. januar 2011	-45.234	10	1.079	
Tilbageførsel af afskrivninger på afhændede aktiver	0	0	-116	
Årets afskrivninger	-44.159	132	786	
<b>Afskrivninger 31. december 2011</b>	<b>-89.393</b>	<b>142</b>	<b>1.749</b>	
<b>Regnskabsmæssig værdi 31. dec 2011</b>	<b>1.424.914</b>	<b>441</b>	<b>3.933</b>	
<b>8 Finansielle anlægsaktiver</b> DKK '000	Koncernen		Moderselskabet	
	<b>Tilknyttede virksomheder</b>	<b>Associerede virksomheder</b>	<b>Tilknyttede virksomheder</b>	<b>Associerede virksomheder</b>
Kostpris 1. januar 2011	500	7.279	16.559	7.179
Tilgang	0	250	3.903	0
Afgang	-500	-6.922	-1.298	-6.922
<b>Kostpris 31. december 2011</b>	<b>0</b>	<b>607</b>	<b>19.164</b>	<b>257</b>
Opskrivninger 1. januar 2011	0	-6.906	318.173	-6.906
Udbytte til moderselskab	0	0	-35.220	0
Årets resultat	0	-262	138.450	138
Egenkapitalbevægelser	0	1.875	39.434	0
Årets tilbageførsler på afgang	0	6.922	-57.989	6.922
<b>Opskrivninger 31. december 2011</b>	<b>0</b>	<b>1.629</b>	<b>402.848</b>	<b>154</b>
<b>Regnskabsmæssig værdi 31. dec 2011</b>	<b>0</b>	<b>2.236</b>	<b>422.012</b>	<b>411</b>

# NOTER

Kapitalandele specificeres således ('000):

Note	Moderselskabets andel				
	Egenkapital	Årets resultat	Ejerandel %	Egenkapital	Resultat
<b>8 Finansielle anlægsaktiver</b>					
DKK '000					
<b>Navn</b>					
Danske Commodities A/S, Aarhus	362.150	122.771	60,00	217.290	73.656
Danske Share ApS, Aarhus	19.199	11.507	88,96	17.080	10.236
Danske Share II ApS, Aarhus	83.759	24.603	62,50	52.349	15.377
Danske Share Invest I ApS, Aarhus	20.995	6.146	70,00	14.696	4.303
Danske Share Invest II ApS, Aarhus	10.536	3.071	70,00	7.375	2.150
Lind Capital A/S, Aarhus	35.171	5.179	81,00	28.488	4.195
4U Development A/S, Aarhus	-11.056	-5.130	60,00	0	0
E-Hedge ApS, Aarhus	-1.594	-2.829	80,00	0	-987
Lind Ejendomme ApS, Aarhus	96.217	29.576	100,00	96.218	29.575
Hemonto A/S, Aarhus	1.812	-75	73,00	1.322	-55
				<b>434.818</b>	<b>138.450</b>
Interne avancer, årets forskydning				0	7.354
Swap				-12.806	0
Resultat E-Hedge ApS og 4U Development A/S				0	-4.354
				<b>422.012</b>	<b>141.450</b>
<b>Kapitalandele i associerede virksomheder</b>					
<b>Navn</b>					
IFTU Scanbag ApS, Aarhus	-371	-223	20	0	0
Scanbag A/S, Skive	2.067	694	20	411	138
				<b>411</b>	<b>138</b>
Resultat IFTU Scanbag ApS				0	-66
				<b>411</b>	<b>72</b>

# NOTER

Note	Koncernen				
	Anparts-kapital	Netto-opskrivning efter indre værdis metode	Foreslået udbytte for regnskabs-året	Overført overskud	I alt
<b>9 Egenkapital</b>					
DKK '000					
Egenkapital 1. januar 2011	2.220		97	509.570	511.887
Regulering swap kontrakt				-11.154	-11.154
Kursregulering, kapitalandele				-4.771	-4.771
Udbetalt udbytte			-97		-97
Forslag til årets resultatfordeling			10.000	121.225	131.225
<b>Egenkapital 31. december 2011</b>	<b>2.220</b>	<b>0</b>	<b>10.000</b>	<b>614.870</b>	<b>627.090</b>

	Moderselskabet				
	Anparts-kapital	Netto-opskrivning efter indre værdis metode	Foreslået udbytte for regnskabs-året	Overført overskud	I alt
<b>9 Egenkapital</b>					
DKK '000					
Egenkapital 1. januar 2011	2.220	273.981	97	235.589	511.887
Regulering swap kontrakt				-11.154	-11.154
Afgang koncerntilskud		-22.153			-22.153
Egenkapitalregulering tilknyttede selskaber		17.382			17.382
Udbetalt udbytte			-97		-97
Forslag til årets resultatdisponering		45.023	10.000	76.202	131.225
<b>Egenkapital 31. december 2011</b>	<b>2.220</b>	<b>314.233</b>	<b>10.000</b>	<b>300.637</b>	<b>627.090</b>

Der har ikke været ændringer i anpartskapitalen de sidste 5 år

	Koncernen				
	1/1 2011 gæld i alt	31/12 2011 gæld i alt	Afdrag næste år	Langfristet gæld	Restgæld efter 5 år
<b>10 Langfristede gældsforpligtelser</b>					
DKK '000					
Prioritetsgæld	957.244	958.249	890	957.359	51.610
Gæld til pengeinstitutter	233.596	233.611	0	233.611	0
<b>Koncernen i alt</b>	<b>1.190.840</b>	<b>1.191.860</b>	<b>890</b>	<b>1.190.970</b>	<b>51.610</b>

# NOTER

## Note

### 11 Eventualposter mv

Selskabet har indgået aftale om lejemål med en opsigelsesperiode på 43 måneder. Den årlige leje udgør 3.784 tkr.

### 12 Pantsætninger og sikkerhedsstillelser

Ejendomme er pantsat til sikkerhed for prioritetsgæld og bankmellemværende. Bogført værdi af ejendomme udgør pr 31. december 2011 1.425 mio kr. Bogført gæld udgør 1.191 mio kr.

Til sikkerhed for gæld til pengeinstitutter er der givet sikkerhed i aktier, hvis regnskabsmæssige værdi den 31. december 2011 udgør 211.420 tkr.

Til sikkerhed for handel med leverandører og kunder der af bankforbindelse stillet garanti for 452.524 tkr.

Bankkonti med saldo på 52.334 tkr. pr 31. december 2011 er stillet til sikkerhed til pengeinstitut.

### 13 Nærtstående parter

Lind Invest ApS' nærtstående parter omfatter følgende:

#### Bestemmende indflydelse

Direktør Henrik Østenkjær Lind, der er hovedanpartshaver.

#### Ejerforhold

Følgende anpartshaver er noteret i selskabets anpartsfortegnelse som eneejer af anpartskapitalen:

Henrik Østenkjær Lind  
Søskrænten 140, 8260 Viby J

### 14 Revisor honorar

DKK '000	2011	2010	2011	2010
Revision	539	489	52	52
Rådgivning og anden assistance	1.246	430	8	0
	<b>1.785</b>	<b>919</b>	<b>60</b>	<b>52</b>

*“2012 kan blive koncernens  
bedste år nogensinde”*

